
ОБЩЕСТВЕНИ НАГЛАСИ

СЕПТЕМВРИ 2011

ХАРАКТЕРИСТИКИ НА ИЗСЛЕДВАНЕТО

Реализация на изследването	Алфа Рисърч ООД
Период на провеждане	8-15 Септември 2011/Експресно проучване 18-19 Септември 2011
Представителност	За пълнолетното население на страната
Обем на извадката	1040 ефективни интервюта
Метод на формиране на извадката	Квота въз основа на признаците възраст, пол, образование и тип на населеното място
Метод на набиране на информацията	Пряко стандартизирано интервю по домовете на интервюираните лица

I. СТАРТОВИ ПОЗИЦИИ НА ОСНОВНИТЕ ПРЕТЕНДЕНТИ И ДОМИНИРАЩИ ОБЩЕСТВЕНИ НАГЛАСИ

Национално представително проучване на Социологическа агенция Алфа Рисърч, проведено в периода 8-15 септември сред 1040 пълнолетни българи, очертава следните стартови позиции на основните претенденти за президентския пост:

- ▶ Сериозен аванс за кандидата на управляващите Росен Плевнелиев. Началната му подкрепа обаче от 22.9% е по-ниска от резултатите в изследванията, оповестени преди окончателното обявяване на всички имена за Дондуков 2.
- ▶ Лека преднина на Ивайло Калфин (14%) пред Меглена Кунева (11.1%), като кампаниите ще имат решаваща роля за крайния им резултат .
- ▶ Близки позиции на кандидатите извън челната тройка – Волен Сидеров, Румен Христов, Атанас Семов, Красимир Каракачанов, които се движат в рамките на 1.3 – 2.4% от всички избиратели.

Данните, анализът на потенциалите на отделните кандидати и влиянието на текущите политически събития показват една много динамична ситуация, в която са възможни съществени промени както в позициите на кандидатите, така и в дистанциите между тях. Като цяло, президентската кампания ще протича на фона на три доминиращи обществени нагласи:

- ▶ **Относително стабилизирано отношение към управляващите, които въпреки нарастващите критични настроения запазват потенциал от около 25% поддръжници.**
- ▶ **Продължаваща ерозия на доверието към политическите партии, лидери и институции. Безпрецедентно слабо доверие към парламента от едва 5% е най-ниското за последните 15 години и показва фактическо елиминиране от обществения живот на страната на този основен по конституция орган.**
- ▶ **Негативни оценки за икономическото състояние и нарастващ песимизъм за икономическото развитие на страната и финансовото положение на домакинствата в близо бъдеще.**

От начина, по който кандидатите за президент и кметове ще успеят да отговорят на тези обществени нагласи ще зависи в крайна сметка и изходът от вота на национално и местно равнище.

II. ИЗБОРИТЕ - АКТИВНОСТ, ПОТЕНЦИАЛИ НА КАНДИДАТИТЕ, НАГЛАСИ КЪМ ПРОМЯНА В МЕСТНАТА ВЛАСТ

Към средата на септември около 60% от българските граждани, имащи право на глас заявяват, че ще гласуват на предстоящите избори. Макар и с малко, мобилизацията за местните избори (62%) продължава да е по-висока, отколкото за президентските (59%). Интересното е, че най-висок е делът на нежелаещите да гласуват в две твърде различни социални групи – от една страна, софиянци и частните собственици, от друга – малките градове и хората с ниски доходи и образование.

Известните към момента на стартиране на проучването кандидат-президенти се разпределят в две групи:

- ▶ Основните претенденти – Плевнелиев, Калфин и Кунева
- ▶ Втора група – Сидеров, Христов, Каракачанов, Семов и др.

Профилът на гласуващите за Росен Плевнелиев съвпада почти изцяло с избирателите на ГЕРБ, с две разлики. Първо, той е подкрепен по-силно от интелигенцията, хората със свободни професии, (където ГЕРБ губи позиции) и второ, от десните избиратели, докато ГЕРБ стои много „по-центристки“.

Експресно проучване, проведено сред умален модел на националната извадка в края на основното изследване, показва, че „приятелският огън“ от Цветан Цветанов към Росен Плевнелиев е получил широк обществен отзвук, но, поне за момента, не е оказал значимо влияние върху електоралните нагласи. 46% от анкетираните заявяват, че следят внимателно развитието на казуса, 33% са чули само най-общо, а до 21% скандалът не е достигнал. Няма единна картина в общественото мнение по този казус. Общото усещане е, че проблем има, че замесените не са постъпили по регламентирания начин, но в крайна сметка най-важното е, че Росен Плевнелиев не е дал подкуп. Най-много негативи от случая понася Цветан Цветанов, за когото 64% от хората смятат, че е направил гаф, като първо е разказал за случая, а после е трябвало да се оправдава. 61% са на мнение, че въпреки, че не е дал подкуп, Росен Плевнелиев също носи отговорност, тъй като не е съобщил на компетентните органи. Като претеглят всички за и против обаче, а и вероятно на фона на цялостната корупционна среда, в която действа българският бизнес, 62% от анкетираните са на мнение, че Плевнелиев излиза победител от казуса, тъй като не е дал искания или „подсказания“ подкуп. 29% са на обратното мнение.

Ивайло Калфин успява да събере гласовете на значителна част от червения електорат, но за момента не съумява да привлече по-широки социални групи. Изследването е проведено на терен в момента на обявяването на Стефан Данаилов като кандидат за вицепрезидент и само частично отразява евентуалния ефект от тази подкрепа. Всеки десети симпатизант на БСП обаче все още храни симпатии към Кунева, а не към собствения си кандидат.

Сред основните претенденти, Меглена Кунева е кандидатът с най-разнороден, но и най-неопределен профил. Тя привлича гласовете на 19% от левите избиратели, 14% от центристите и 24% от обявяващите се за десни. Като цяло най-сериозният проблем пред нея е слабата мобилизация на симпатизантите ѝ, поради което в началото на кампанията отстъпва пред по-силно активизираните избиратели на Калфин.

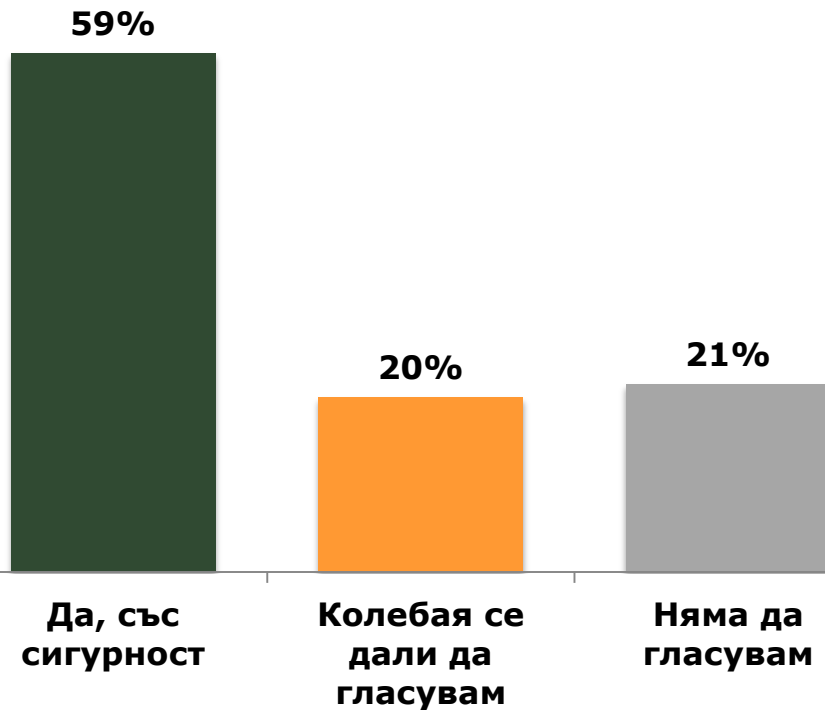
Предвид динамиката на нагласите, в хода на кампанията са възможни размествания както между претендентите с по-малки разлики помежду им, така и скъсяване на дистанциите между водещите трима.

Разгледани в национален план, за местните избори могат да се кажат две основни неща:

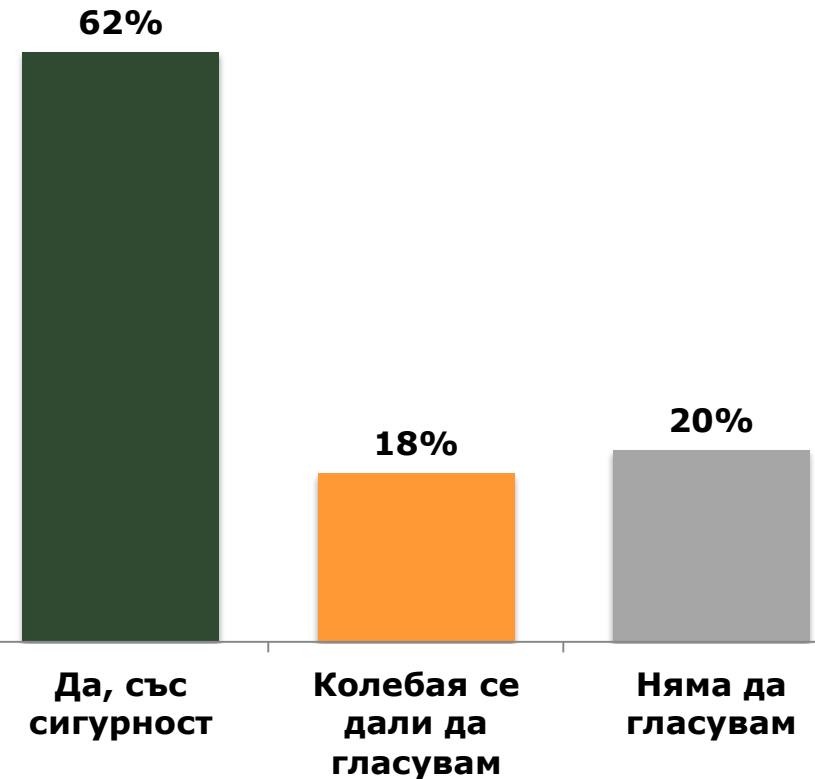
- ▶ **Първо, посочената вече по-висока мобилизация за гласуване** (62% за местните и 59% за президентските) и
- ▶ **Второ, ръст на настроеността за избор на нов кмет.** От 2003г., на вече трети поред местни избори, Алфа Рисърч задава въпроса за нагласите към запазване или смяна на настоящите кметове и за първи път регистрира толкова нисък процент (едва 34 на сто) обща подкрепа за действащите в момента градоначалници. Естествено, тези данни не могат да бъдат екстраполирани на равнище конкретна община, тъй като ситуацията навсякъде е различна, но те показват високата степен на подвижност на обществените нагласи и са симптом за възможно начало на един нов цикъл от настроения, насочени към промяна на статуквото.

НАМЕРЕНИЕ ЗА ГЛАСУВАНЕ НА 23 ОКТОМВРИ НА:

Избори за президент:

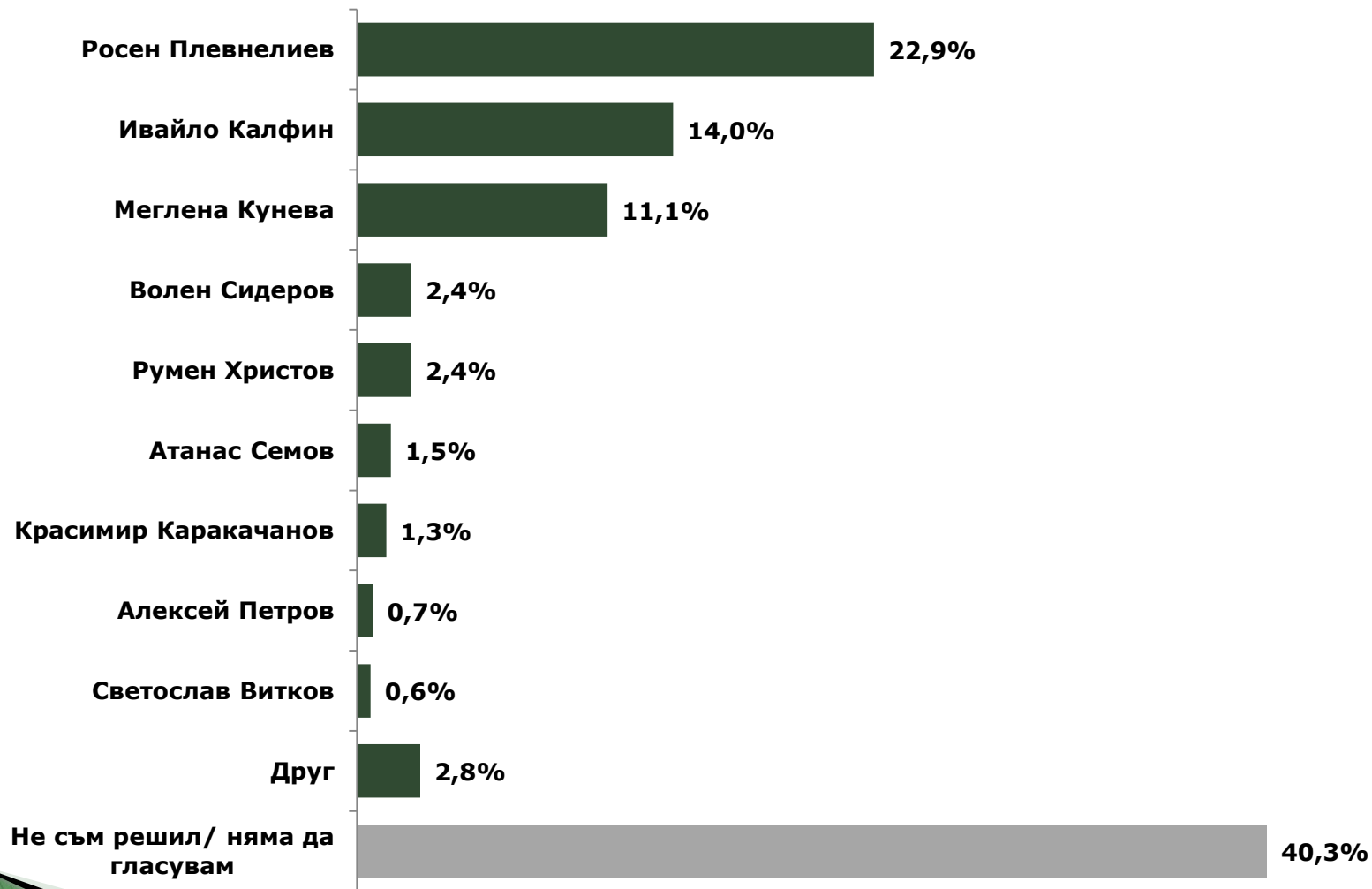


Избори за кмет:



НАМЕРЕНИЯ ЗА ГЛАСУВАНЕ НА ПЪРВИ ТУР НА ПРЕЗИДЕНТСКИТЕ ИЗБОРИ

СРЕД ВСИЧКИ ИЗБИРАТЕЛИ



НАМЕРЕНИЯ ЗА ГЛАСУВАНЕ НА ПЪРВИ ТУР НА ПРЕЗИДЕНТСКИТЕ ИЗБОРИ

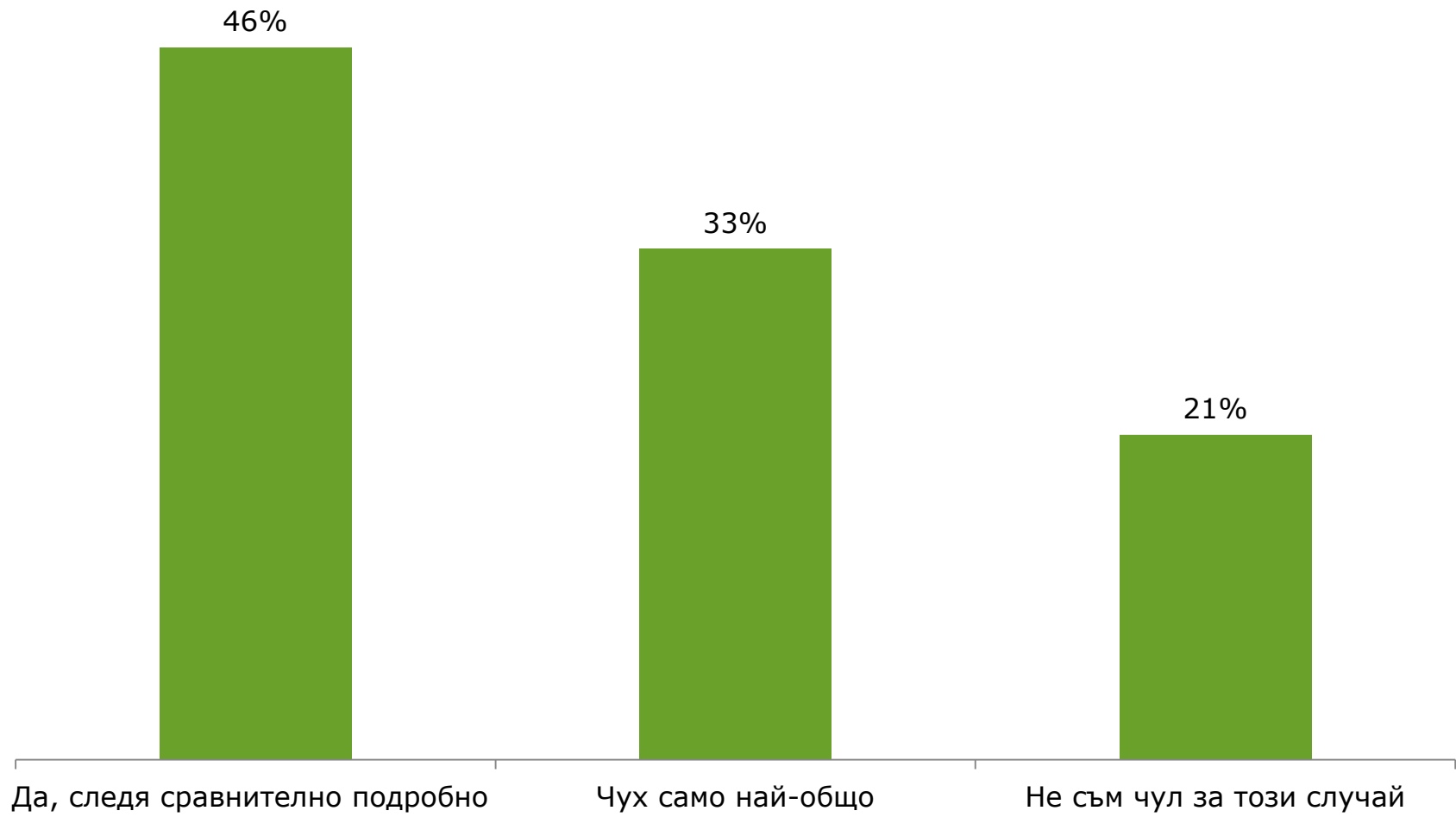
СРЕД ГЛАСУВАЩИТЕ
/бюлетини в урните/:



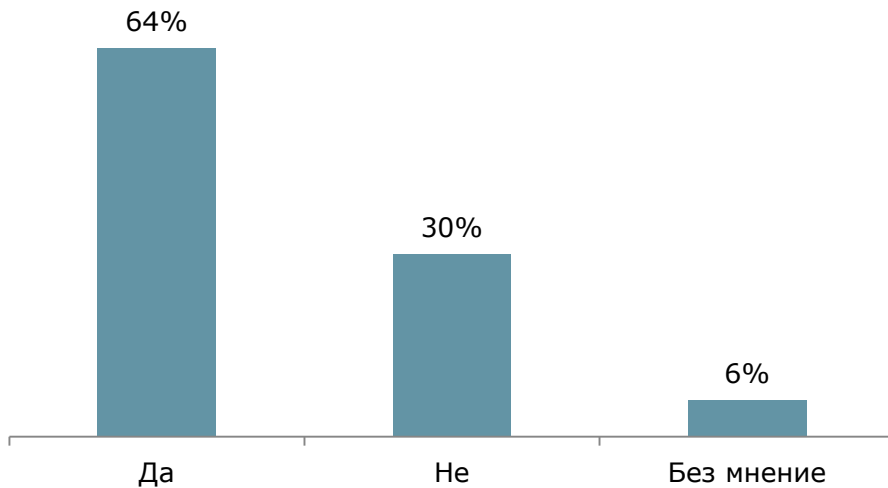
НАМЕРЕНИЯ ЗА ГЛАСУВАНЕ НА ПЪРВИ ТУР НА ПРЕЗИДЕНТСКИТЕ ИЗБОРИ

	СРЕД ВСИЧКИ	СРЕД ГЛАСУВАЩИТЕ
Росен Плевнелиев	22,9%	38,5%
Ивайло Калфин	14,0%	23,5%
Меглена Кунева	11,1%	18,4%
Волен Сидеров	2,4%	4,0%
Румен Христов	2,4%	4,0%
Атанас Семов	1,5%	2,5%
Красимир Каракачанов	1,3%	2,2%
Алексей Петров	0,7%	1,1%
Светослав Витков	0,6%	1,0%
Друг	2,8%	4,8%
Няма да гласувам	40,3%	

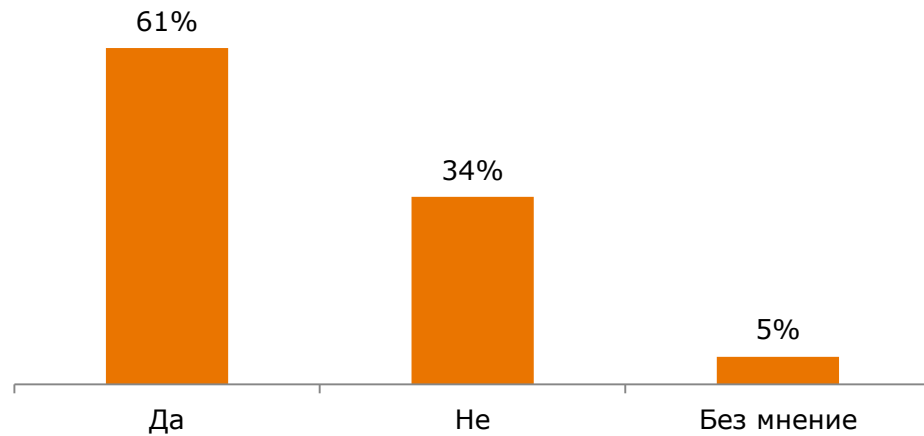
СЛЕДИТЕ ЛИ СКАНДАЛА, КОЙТО ВЪЗНИКНА СЛЕД ИЗКАЗВАНЕТО НА ЦВЕТАН ЦВЕТАНОВ, ЧЕ ТРИМА ОБЩИНСКИ СЪВЕТНИЦИ СА ИСКАЛИ ПОДКУП ОТ РОСЕН ПЛЕВНЕЛИЕВ ПРЕЗ 2007Г.?



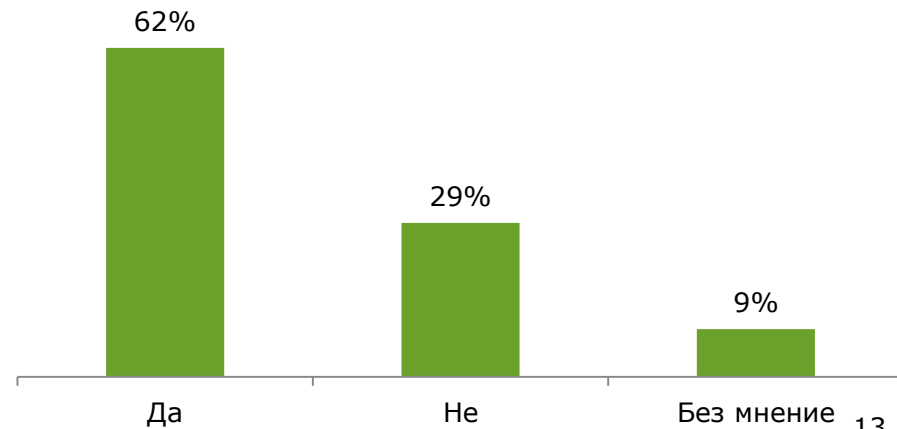
Цветанов направи гаф като събщи за този случай



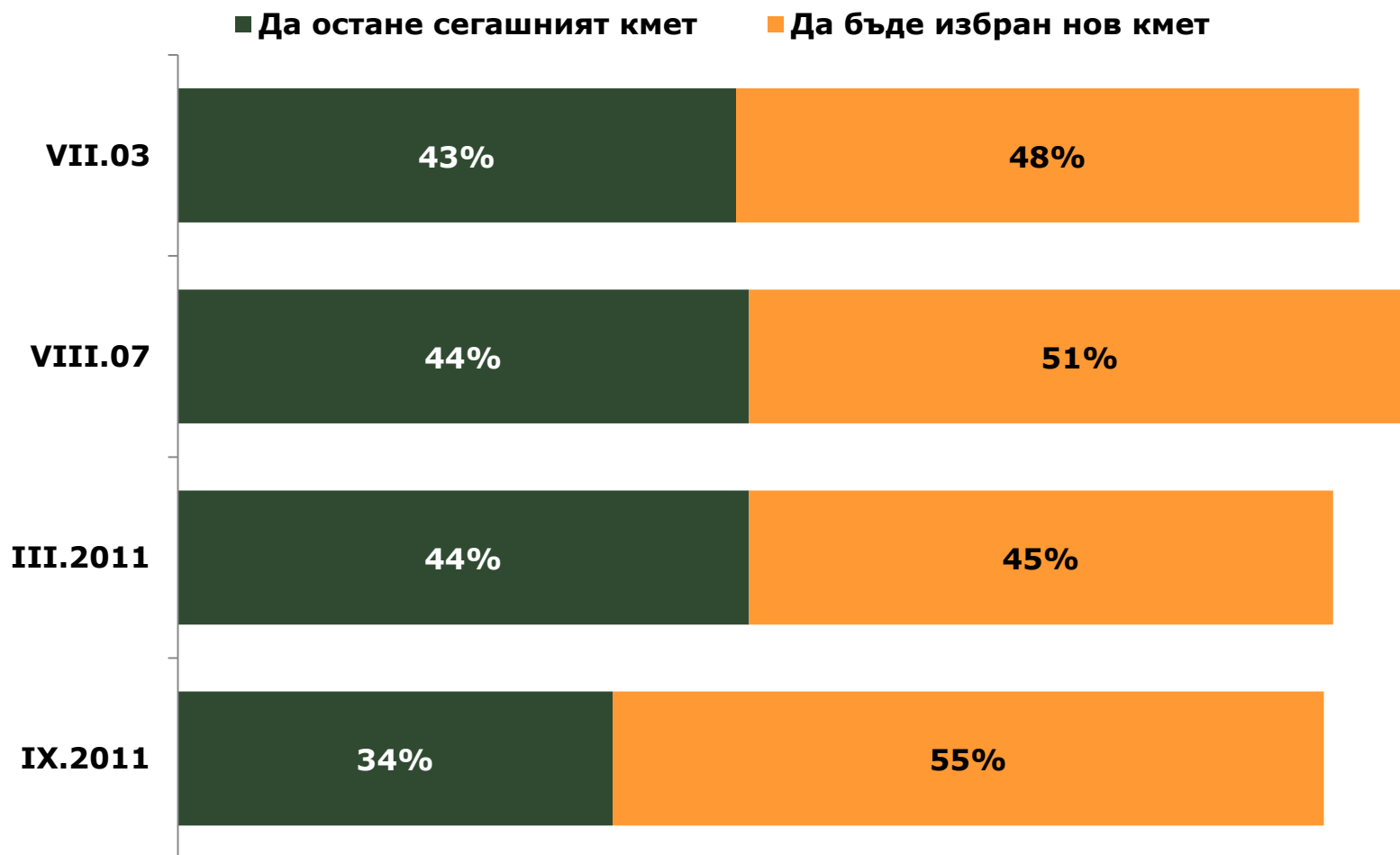
Въпреки че не е дал подкуп Плевнелиев носи отговорност, тъй като не е подал сигнал до компетентните институции



След всички „за“ и „против“ Плевнелиев излиза победител от случая, тъй като не е дал искания му подкуп



ВИЕ ЛИЧНО КАКВО БИХТЕ ПРЕДПОЧЕЛИ ЗА ВАШАТА ОБЩИНА?



Разликата до 100% е за сметка на неотговорилите

III. ОТНОШЕНИЕ КЪМ ПРАВИТЕЛСТВОТО, ПРЕМИЕРА, МИНИСТРИТЕ И КЛЮЧОВИ ОБЩЕСТВЕНИ СЪБИТИЯ

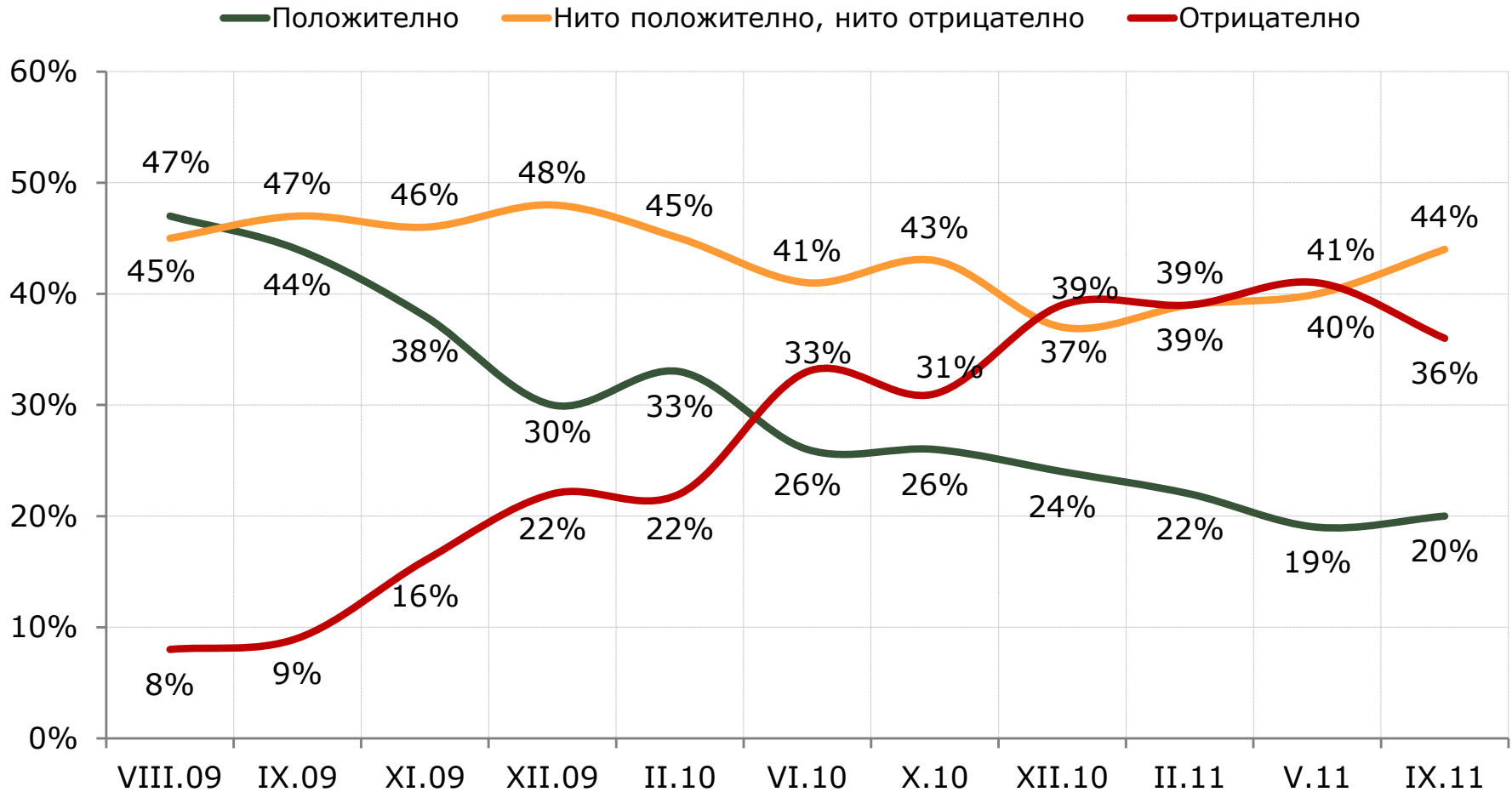
Независимо от характера на изборите, всеки вот по средата на мандата неизбежно се превръща и във вот за оценка на управлението. В този смисъл отношението към премиера, кабинета и министрите е важен показател за ресурса, с който ще разполагат управляващи и опозиция в предизборната кампания.

В началото на есенния политически сезон отношението към правителството продължава да е доминирано от отрицателните оценки (36%:20%), но липсва съществена промяна спрямо нивата, измерени преди началото на лятото. Крайните отрицателни оценки леко намаляват (от 41% на 36%) за сметка на неутралните, които се споделят от мнозинството от избирателите.

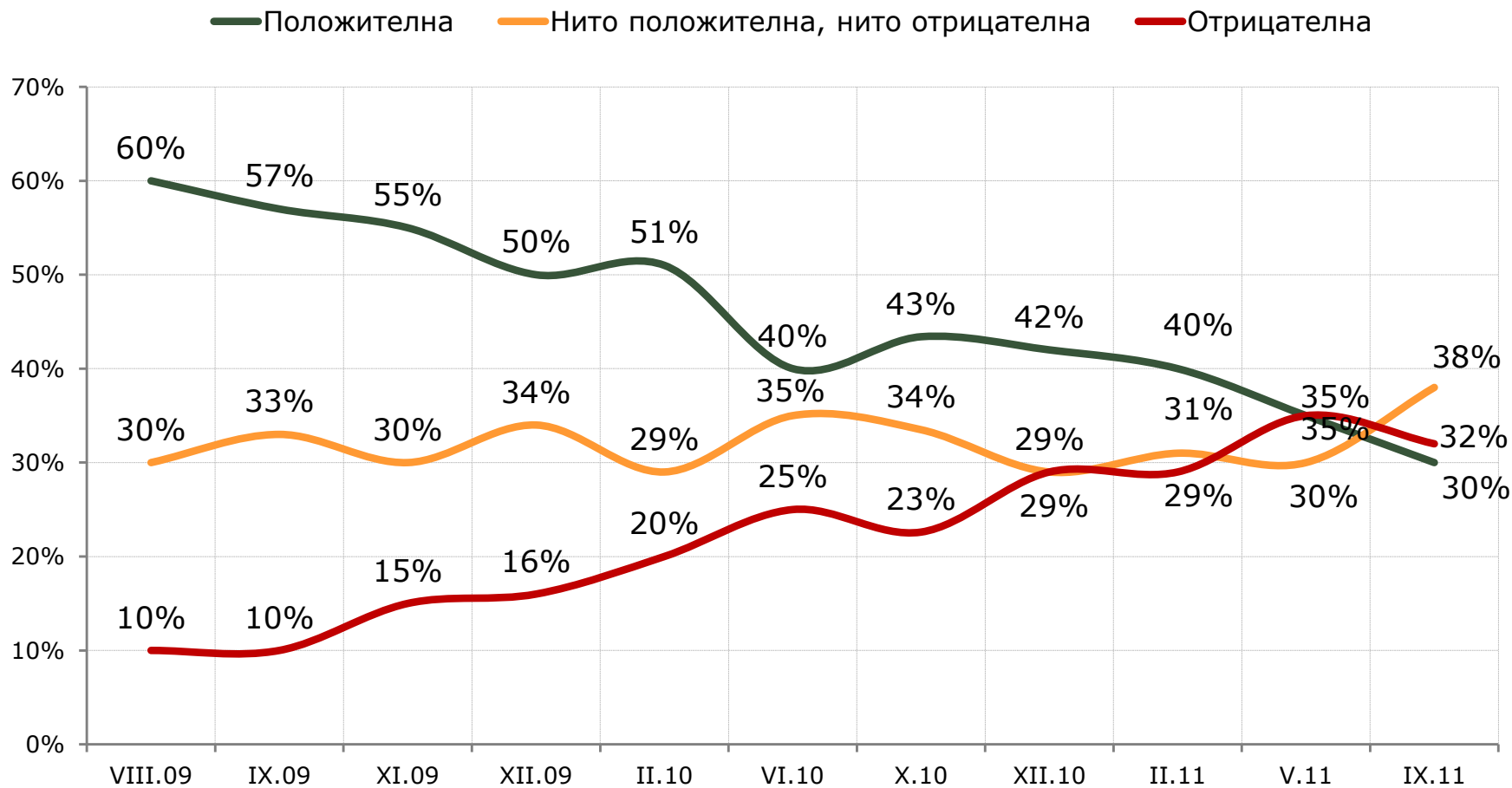
Доверието към министър-председателя Бойко Борисов също се запазва без особена промяна. Той запазва по-висок кредит на доверие от кабинета като цяло, но в периода на предизборна поляризация губи 5% от положителните си оценки. Към момента, въпреки нарастващите критични настроения, управлението може да разчита на около 25% относително стабилни симпатизанти.

След излизането от кабинета на най-рейтинговия министър, Росен Плевнелиев, общественото мнение не откроява свой фаворит. Напротив, отношението към повечето от министрите е противоречиво, а отделните членове на кабинета се одобряват от твърде различни социални групи, което говори за отсъствието на единен и екипен образ на изпълнителната власт. Начело на условия индекс за дейността на министрите е Николай Младенов, следван от Мирослав Найденов, който след период на значителен спад, възвръща част от доверието си. Отношението към вътрешния министър Цветан Цветанов е силно противоречиво, но въпреки това той запазва трета позиция, а плътно до него се доближава министъра на еврофондовете Томислав Дончев. Отбелязаният през юли ръст в личния рейтинг на Симеон Дянков се запазва и през септември, но като финансов министър той все още събира висок дял негативи. Тревожно ниско за сектор, който непосредствено засяга изключително широки социални групи, е доверието в здравния министър (едва 2.7%), който е и в дъното на класацията на членовете на правителството.

ОТНОШЕНИЕ КЪМ ДЕЙНОСТТА НА ПРАВИТЕЛСТВОТО



ОЦЕНКА ЗА ДЕЙНОСТТА НА МИНИСТЪР-ПРЕДСЕДАТЕЛЯ БОЙКО БОРИСОВ



ИНДЕКС ЗА ДЕЙНОСТТА НА МИНИСТРИТЕ

	V.11	IX.11		■ Неуспешни	■ Успешни
Николай Младенов	(14,1)	(12,1)	↓	5,4%	17,5%
Мирослав Найденов	(-0,9)	(9,4)	↑	9,7%	19,1%
Цветан Цветанов	(6,1)	(7,0)		16,2%	23,2%
Томислав Дончев	(4,1)	(5,7)	↑	3,2%	8,9%
Свилен Нейков	(3,1)	(3,1)		5,3%	8,4%
Сергей Игнатов	(0,7)	(1,1)		9,7%	10,8%
Вежди Рашидов	(-8,6)	(0,3)	↑	10,3%	10,6%
Лиляна Павлова	-	(-0,2)		5,0%	4,8%
Ивайло Московски	-	(-2,3)		5,6%	3,3%
Трайчо Трайков	(0,1)	(-5,3)	↓	11,0%	5,7%
Нона Караджова	(-10,6)	(-6,2)		10,7%	4,5%
Аню Ангелов	(-2,5)	(-7,1)	↓	10,3%	3,2%
Симеон Дянков	(-19,3)	(-12,9)	↑	27,6%	14,7%
Тотю Младенов	(-16,3)	(-13,9)		20,9%	7,0%
Стефан Константинов	(-10,1)	(-14,6)	↓	17,3%	2,7%

Събитията, предизвикали най-значим **негативен отзвук** през последните три месеца, са – **инцидентите с чуждестранни туристи по Черноморието, продажбата на Булгартабак на офшорно дружество на Руската централна банка, правителственото разрешение за проучвания за добив на шистов газ в Добруджа и информацията за фирмените дарения към МВР. Позитивно са оценени широко отразените медийно проверки на ГИТ за спазване на трудовото законодателство, увеличаването на минималната работна заплата до 270 лв. от 1-ви септември и на трето място, гордостта на кабинета – откриването на новата спортна зала в София.**

СЪБИТИЯ С НАЙ-СИЛЕН ЕФЕКТ ВЪРХУ ОБРАЗА НА КАБИНЕТА

Събития с отрицателен обществен отзвук

Инцидентите с чужди туристи по българското Черноморие	44%
Продажбата на Булгартабак на офшорно дружество на Руската централна банка	34%
Предоставеното от правителството разрешение за извършване на проучвания за добив на шистов газ в Добруджа	32%
Информацията/разкритията за дарения на фирми за МВР	29%

Събития с положителен обществен отзвук

Масовите проверки от инспектори на Главна инспекция по труда по морето за спазване на трудовото законодателство	65%
Увеличаването на минималната работна заплата до 270 лв. от 1-ви септември	61%
Откриването на новата спортна зала в София	60%

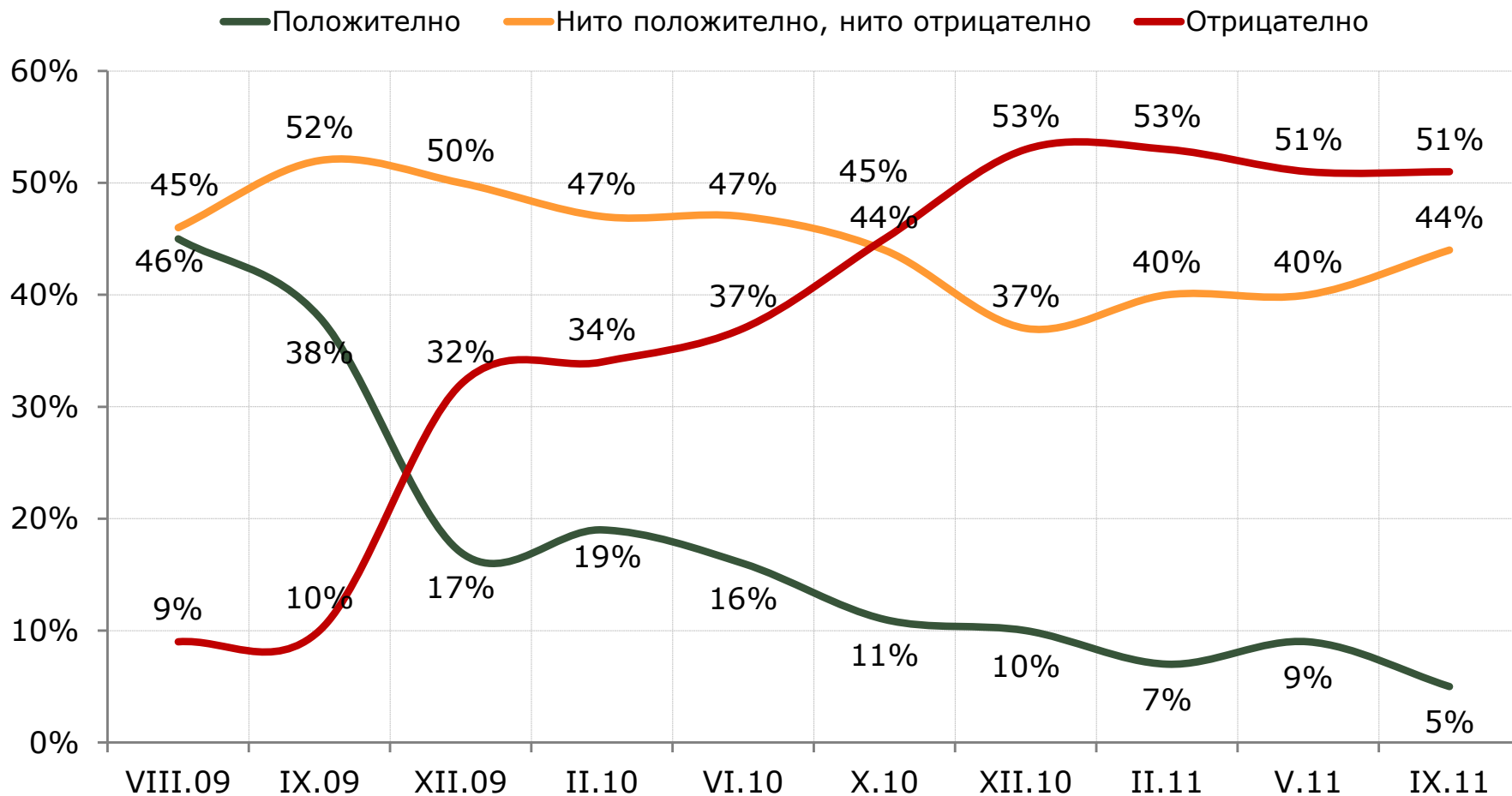
III. ОТНОШЕНИЕ КЪМ ПРЕЗИДЕНТА, ПАРЛАМЕНТА И ПОЛИТИЧЕСКИ ЛИДЕРИ

Една от най-стъписващите констатации от настоящото проучване е **практически пълната делегитимация на парламента като основна държавна институция, като място за формиране на политики и отчитане интересите на избирателите. Безпрецедентно слабото доверие от 5% е най-ниската точка, измерена през 15-те години, в които Алфа Рисърч регулярно провежда политически мониторинг на обществените нагласи.** Ниското доверие към парламента не е от вчера и е натрупано в дългогодишния процес на ерозия на доверието към институциите, политическите ценности, партии и лидери. Безпрецедентно ниското доверие към върховния орган на държавата обаче е своеобразна критична точка. Като цяло, политическата идентификация и ценности добиват все по-малка тежест в отношението към управляващи и опозиция, за сметка на личностни, местни, медийни и пр. фактори.

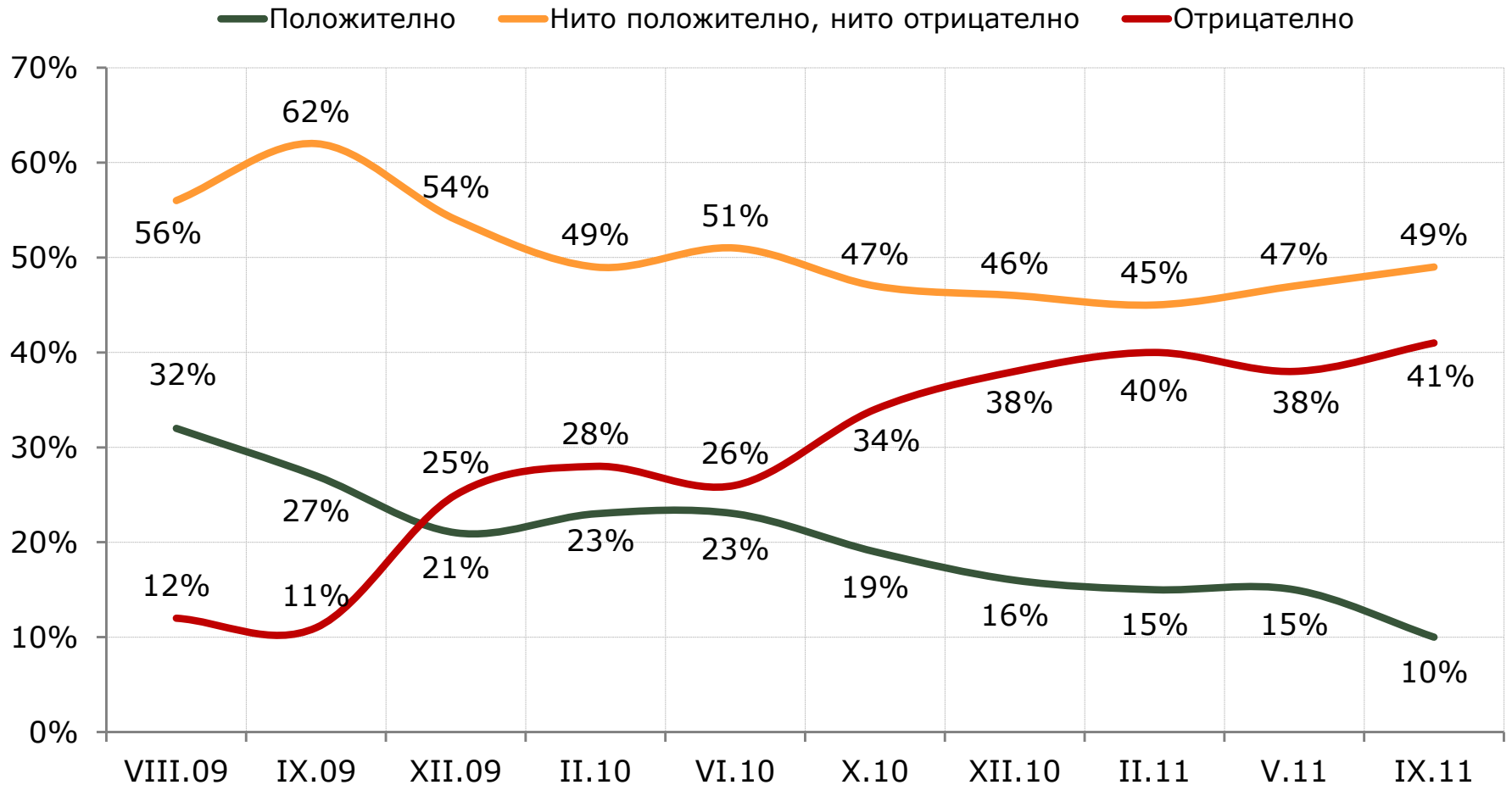
Краят на мандата на президента Георги Първанов е белязан от противоречиви оценки за дейността му: 28% положителни, 27% - отрицателни, 45% - неутрални, като той запазва тези си позиции почти без промяна от началото на годината.

Симптом за ерозията на политическото доверие са и изключително ниските персонални рейтинги на лидерите на основните политически сили в страната. Въпреки спада на положителните оценки, Бойко Борисов продължава да се ползва с най-висока подкрепа (30%). На второ място, с 16% доверие, запазващо се през последните десет месеца, е лидерът на опозицията Сергей Станишев. Всички останали политически лидери имат едва между 6 и 7% доверие. Това силно стеснява периметъра им на влияние в едни партийно-мажоритарни избори, каквито са предстоящите. Същевременно, резултатът на собствените им партии става изцяло зависим от местните кандидати и интереси, от сформираните съюзи и коалиции, което като правило допълнително намалява влиянието на политическите ценности и партии. В по-близък план, ерозията и разпиляването на политическите конкуренти дава позиционни предимства на управляващите.

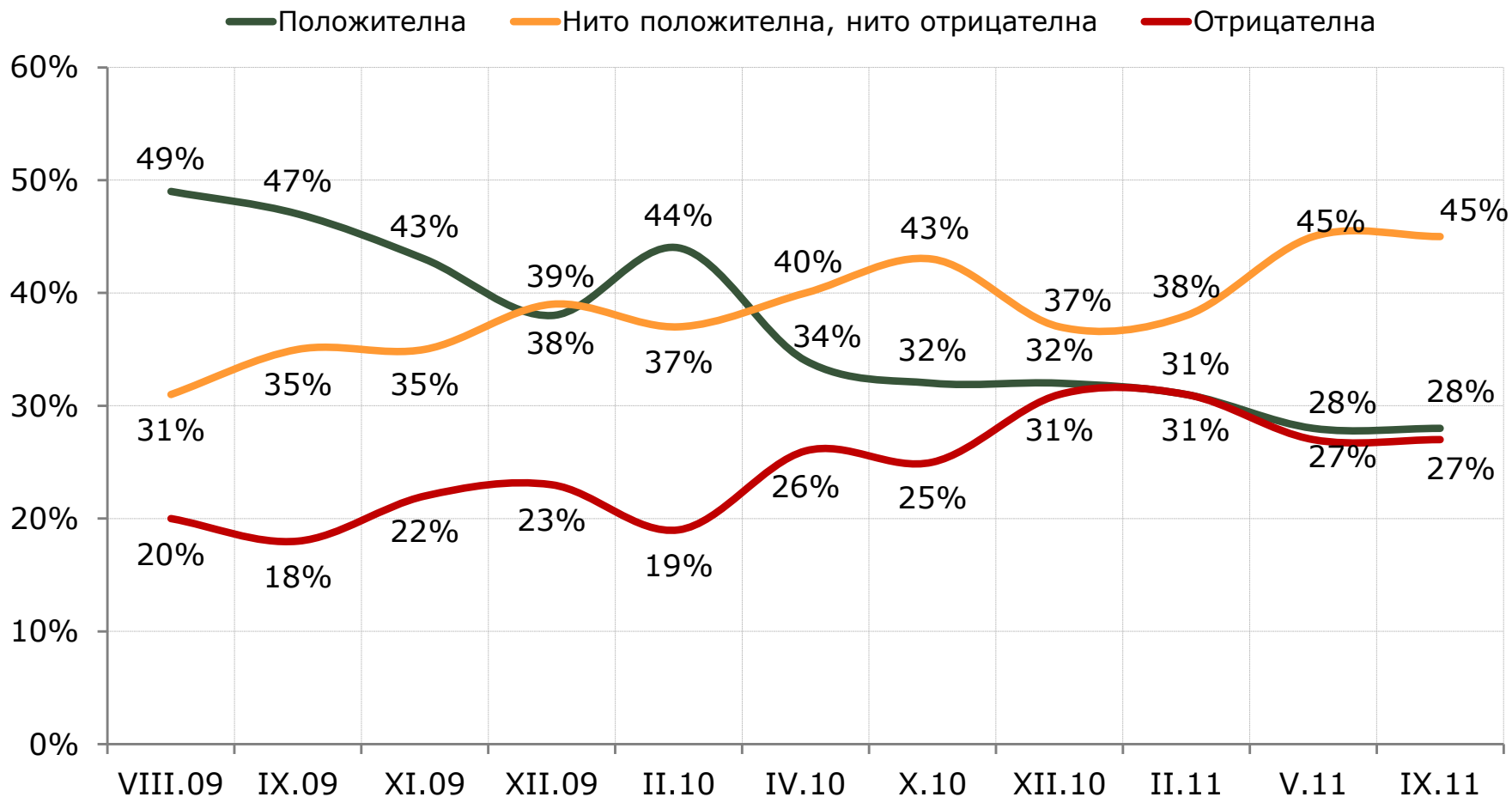
ОТНОШЕНИЕ КЪМ ДЕЙНОСТТА НА ПАРЛАМЕНТА



ОТНОШЕНИЕ КЪМ ДЕЙНОСТТА НА ПРЕДСЕДАТЕЛЯ НА ПАРЛАМЕНТА - ЦЕЦКА ЦАЧЕВА

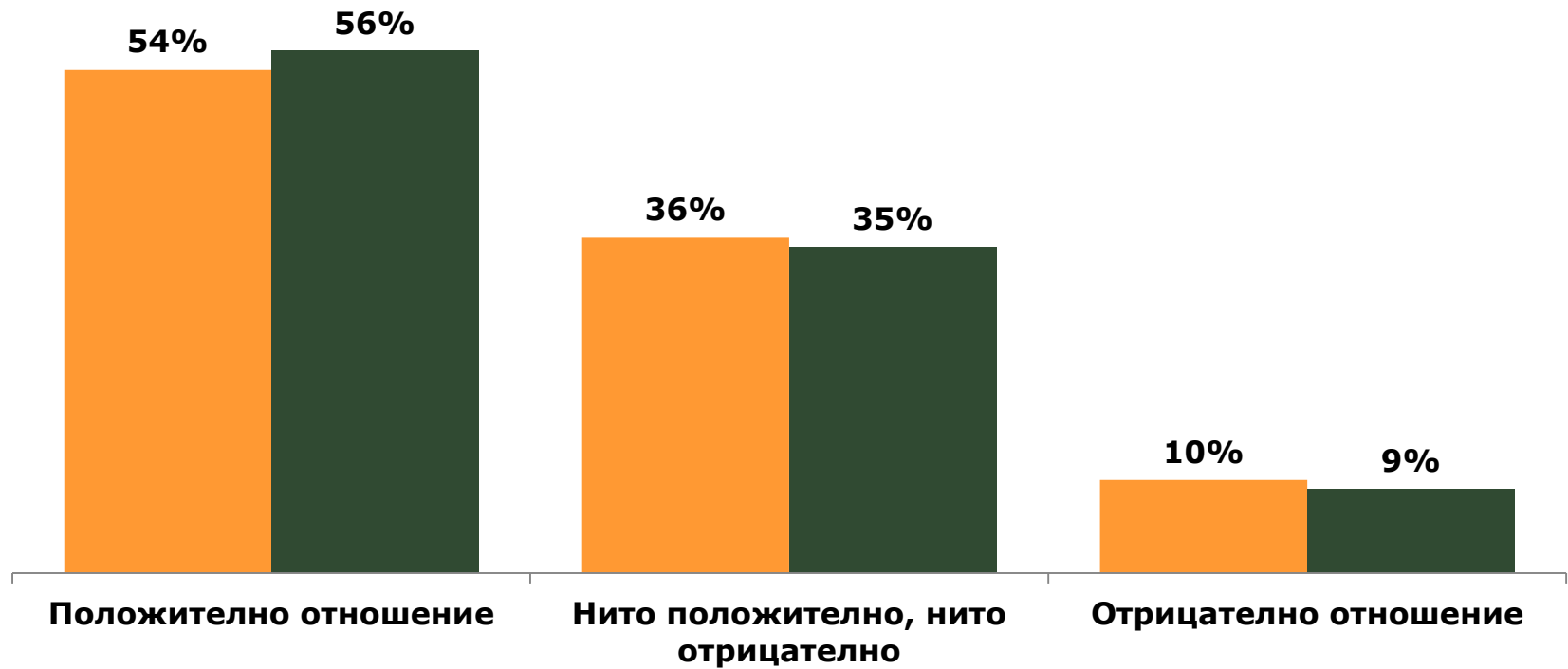


ОЦЕНКА ЗА ДЕЙНОСТТА НА ПРЕЗИДЕНТА ГЕОРГИ ПЪРВАНОВ



ОТНОШЕНИЕ КЪМ БЪЛГАРСКИЯ ЕВРОКОМИСАР – КРИСТАЛИНА ГЕОРГИЕВА

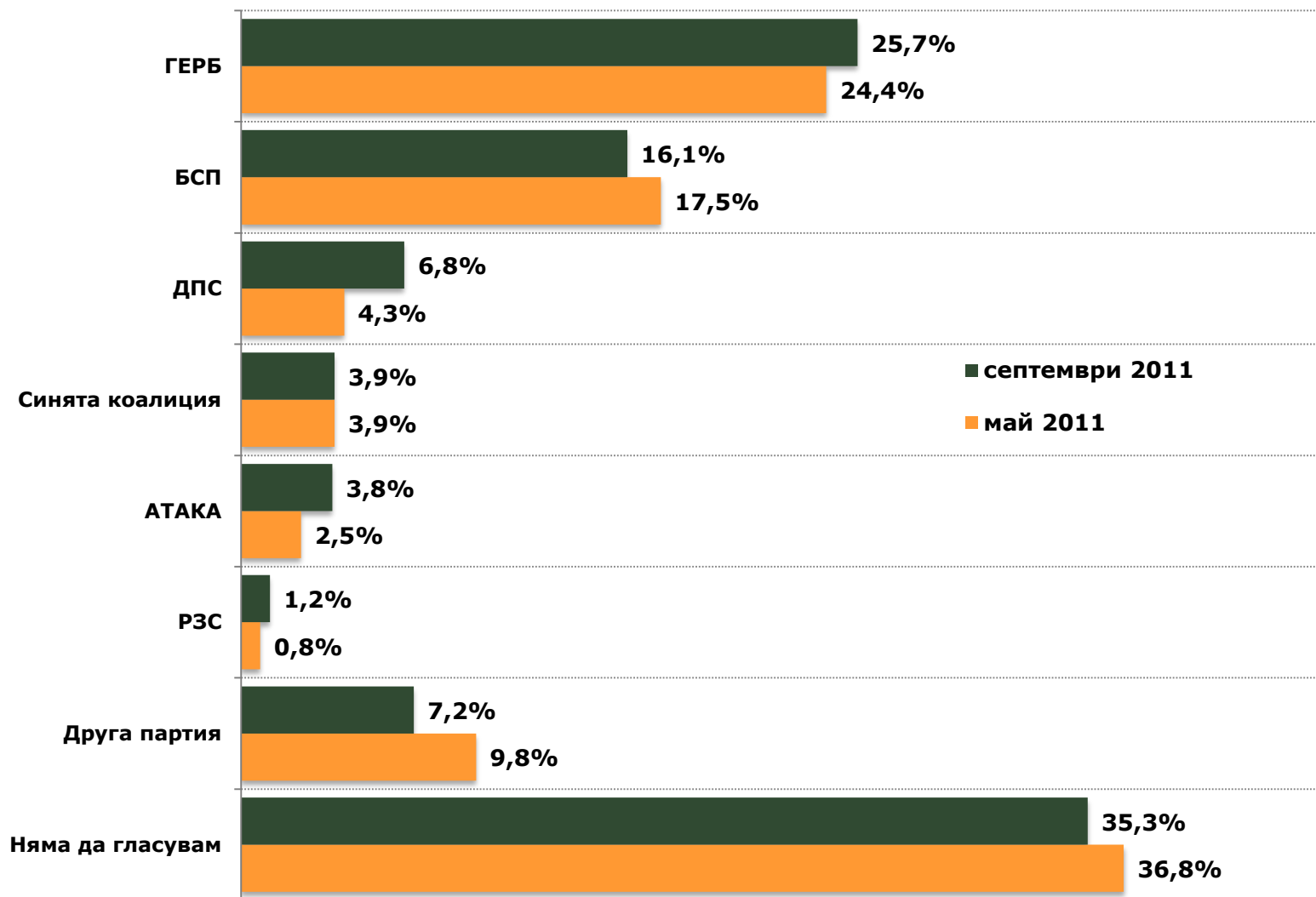
■ V.2011 ■ IX.2011



ДОВЕРИЕ В ЛИДЕРИ НА ПАРТИИ

	XII.2010	II.2011	V.2011	IX.2011
Бойко Борисов	42%	40%	35%	30%
Сергей Станишев	15%	15%	16%	16%
Иван Костов	9%	9%	7%	6%
Мартин Димитров	11%	9%	7%	6%
Волен Сидеров	10%	10%	6%	6%
Ахмед Доган	7%	4%	4%	5%
Яне Янев	7%	8%	4%	5%

ЕЛЕКТОРАЛНИ НАГЛАСИ ЗА ПАРЛАМЕНТАРЕН ВОТ



IV. ИКОНОМИЧЕСКИ ОЦЕНКИ И ОЧАКВАНИЯ

Макар и отношението към управляващите за момента да е стабилизирано, потенциални рискови фактори, които ще оказват влияние върху вота, са икономическата криза, влошените икономически индикатори и песимистичните очаквания за близкото бъдеще.

Изследването на Алфа Рисърч показва, че оценките за общото икономическо състояние на страната и домакинствата продължават да бъдат силно негативни – 42% смятат, че финансовото състояние на семейството им се влошава, 51% - смятат, че икономическото състояние на страната върви надолу.

Нарастващите страхове и лошата икономическа конюнктура както в национален, така и в световен мащаб, водят до силен обществен песимизъм. Ако първите години на кризата се характеризираха със силни очаквания за скорошен излаз от нея (в рамките на около 40%), днес едва 18% очакват подобрение на икономическата ситуация на страната, а 20% се надяват на подобрение на финансовото състояние на домакинствата. Спад в очакванията е характерен за всички социални прослойки - както сред групите с ниски доходи, така и сред тези със средни и дори по-високи финансови възможности.

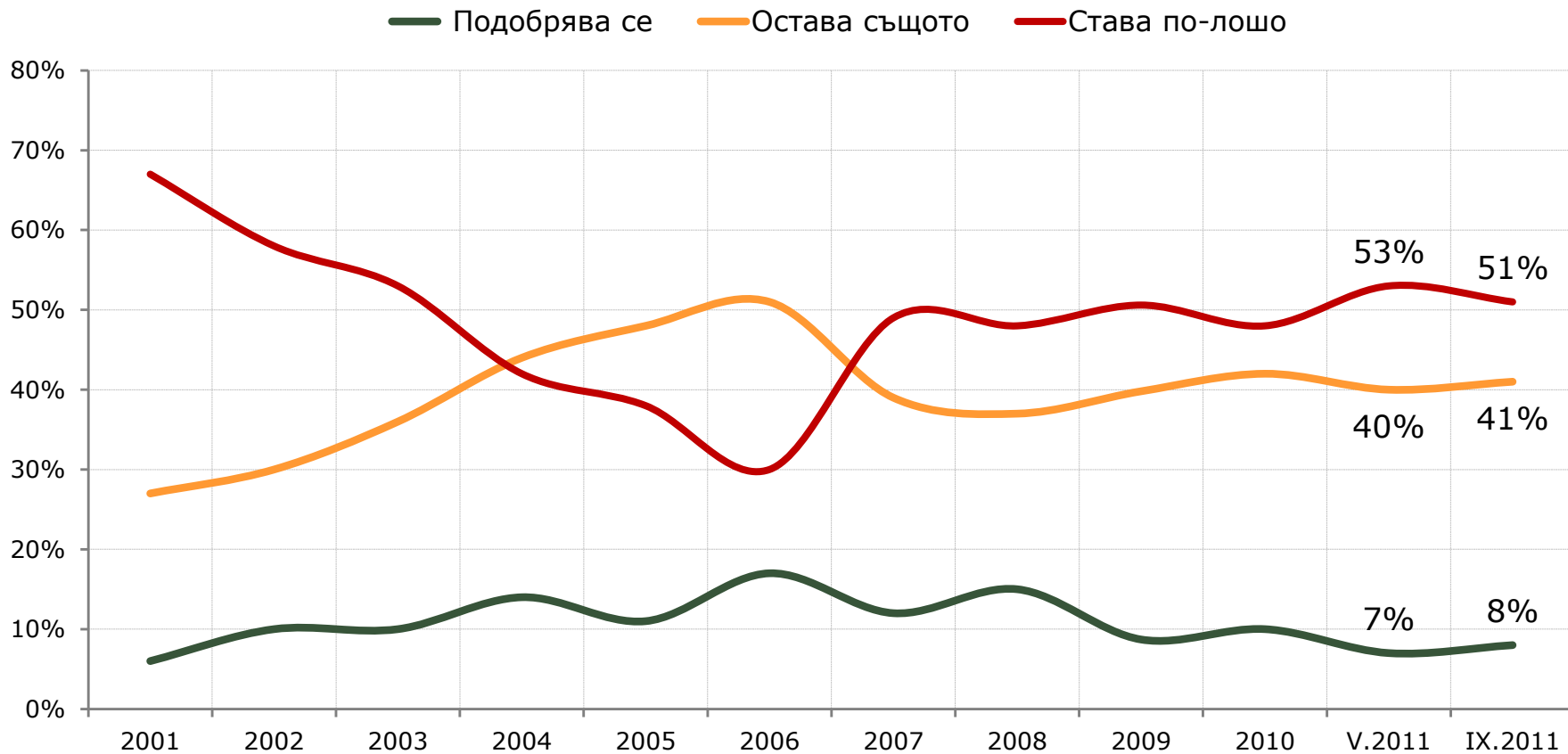
Икономически песимизъм рефлектира силно и върху оценките за управлението на ГЕРБ. Около 30% смятат, че ГЕРБ по-скоро е оправдал очакванията на повечето хора. Сред симпатизантите на ГЕРБ на това мнение са 75%. Сред привържениците на опозиционните политически сили, както и сред негласуващите доминира разочарованието.

Тези данни са до голяма степен отражение на измерението от НСИ и БНБ обективни данни за състоянието на българската икономика:

- ▶ Продължаващ спад на преките чуждестранни инвестиции, които през 2010 г. достигат до критично ниски нива.
- ▶ Песимизъм относно икономическата среда сред основните сектори на икономиката (промишленост, търговия, услуги и строителство). Това, заедно със слабите очаквания за подобрение, значително повишава страховете на предприемачите и ограничава инвестиционните им намерения.
- ▶ Увеличение в дела на домакинствата с поне един безработен, а заедно с това и ръст в продължителността на безработица. Заетостта през летния сезон, макар и да бележи леко повишение, достига едни от най-ниските нива за последните три години. Особено тревожен е и фактът, че увеличението на безработицата засяга най-силно младежите (на възраст до 25 г.).

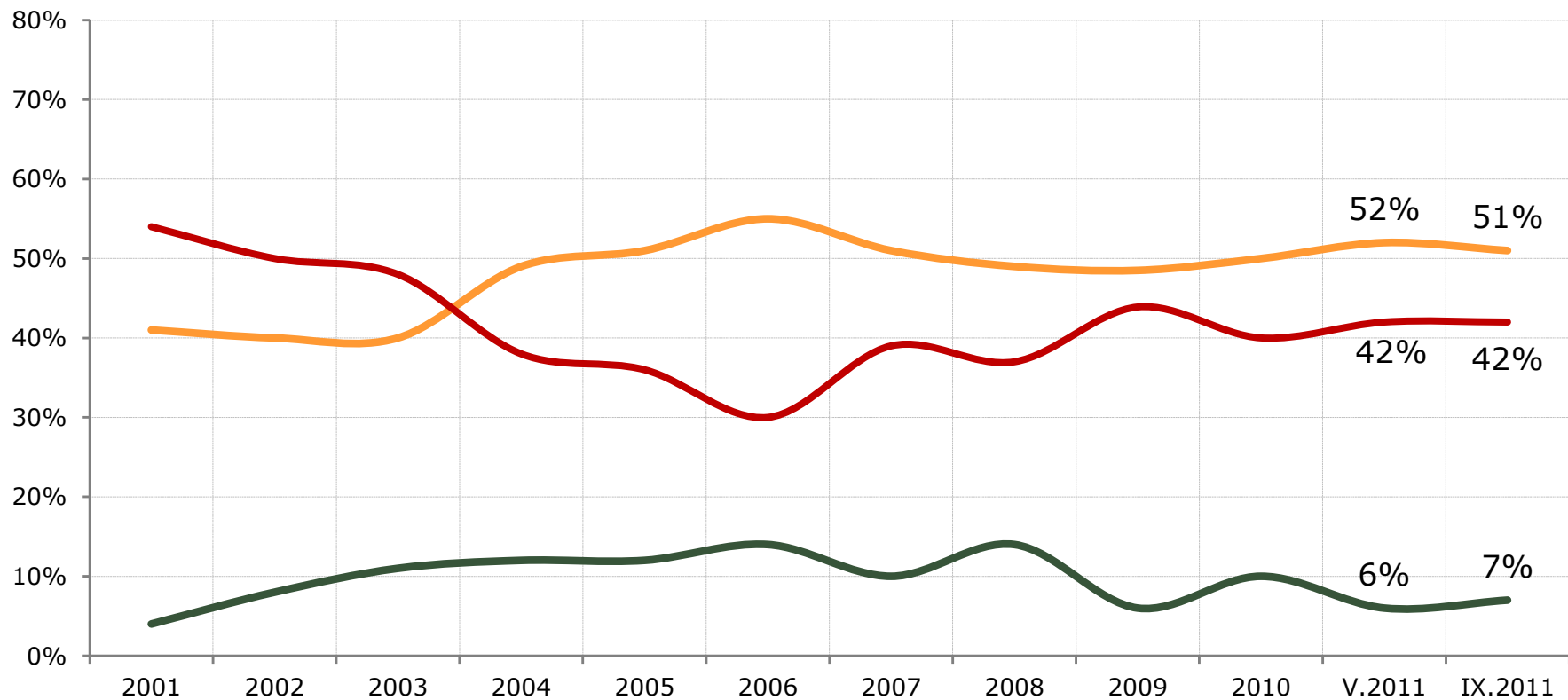
Съчетаването на обективните фактори и субективните оценки е показател за формирането на една доста устойчива тенденция, която ще играе важна роля в мотивите за гласуване на българските граждани.

ОЦЕНКА НА ОБЩОТО ИКОНОМИЧЕСКО СЪСТОЯНИЕ НА СТРАНАТА



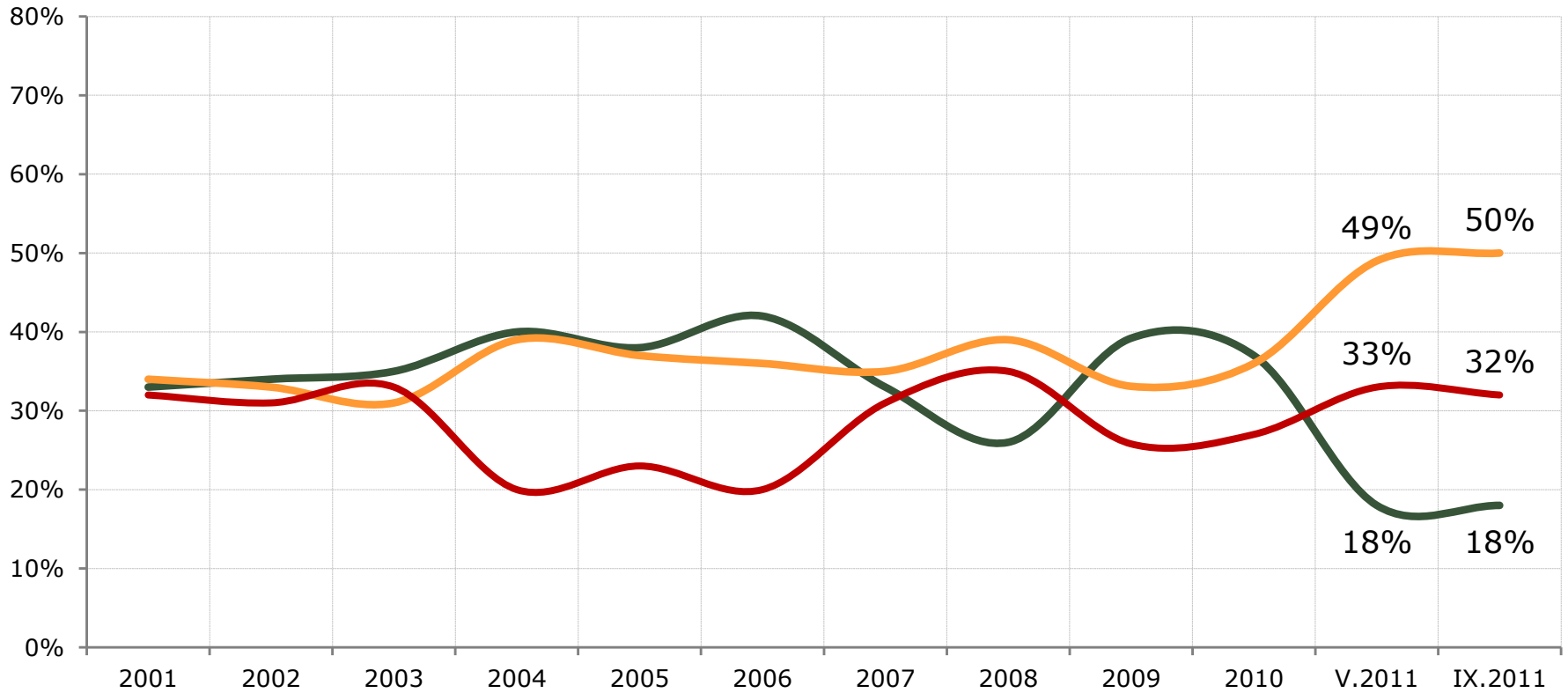
ОЦЕНКА ЗА ФИНАНСОВОТО СЪСТОЯНИЕ НА ДОМАКИНСТВОТА

— Подобрява се — Остава същото — Става по-лошо

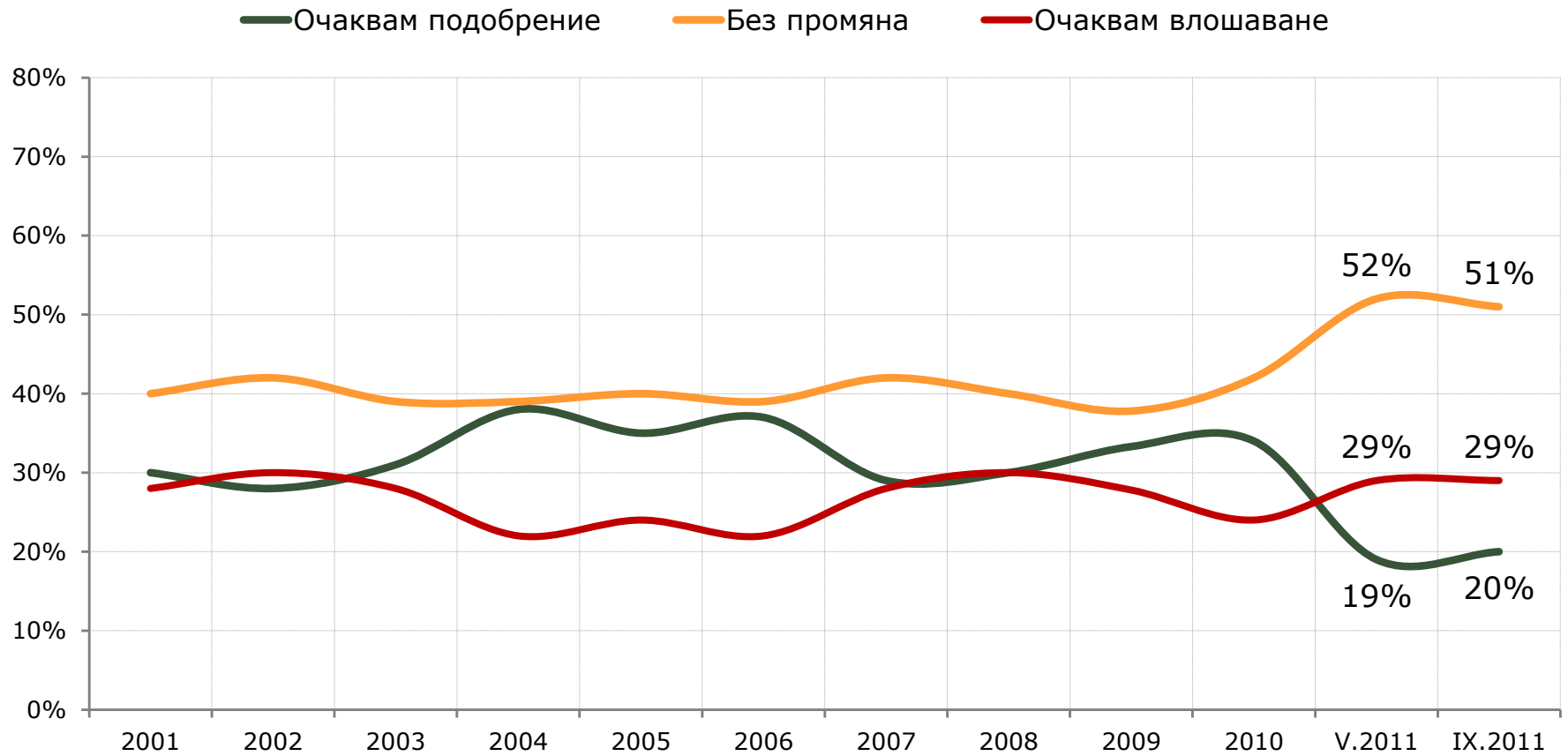


ОЧАКВАНИЯ ЗА ПРОМЯНА НА ИКОНОМИЧЕСКАТА СИТУАЦИЯ В СТРАНАТА

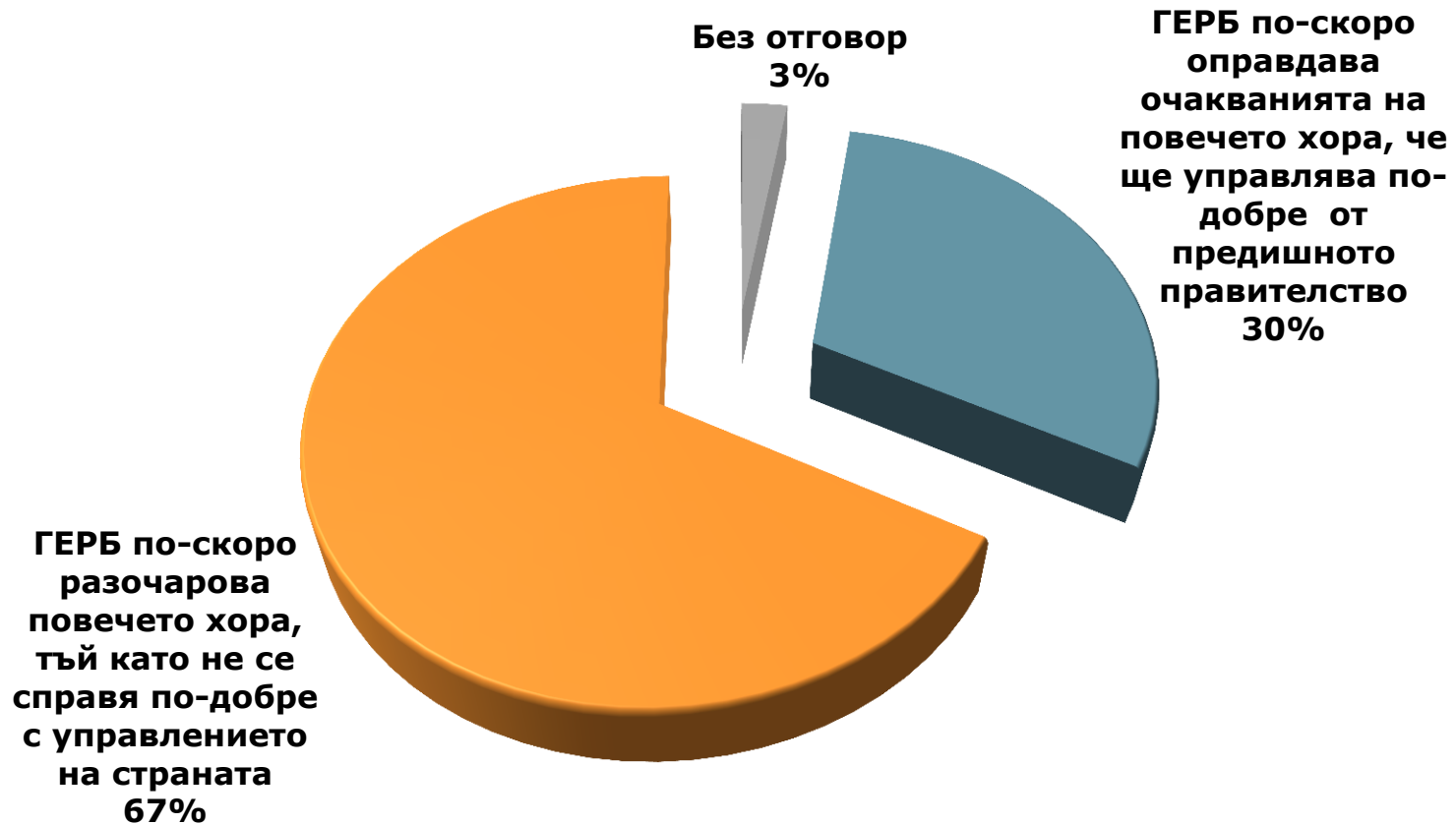
— Очаквам подобрене — Без промяна — Очаквам влошаване



ОЧАКВАНИЯ ЗА ПРОМЯНА НА ФИНАНСОВОТО СЪСТОЯНИЕ НА ДОМАКИНСТВОТА



**КАТО СРАВНИТЕ ОЧАКВАНИЯТА, С КОИТО ПОВЕЧЕТО ХОРА ОКОЛО ВАС
ПОСРЕЩНАХА УПРАВЛЕНИЕТО НА ГЕРБ И СЕГАШНОТО ИМ МНЕНИЕ,
КАКВО БИХТЕ КАЗАЛИ?**



**За контакти:
Алфа Рисърч
ул. Искър 54
София**

**Tel.: +359 2 9869075
Fax: +359 2 9869076**

E-mail: headoffice@alpharesearch.bg
www.alpharesearch.bg