
ОБЩЕСТВЕНИ НАГЛАСИ

ЯНУАРИ 2013

ХАРАКТЕРИСТИКИ НА ИЗСЛЕДВАНЕТО

Реализация на изследването	Алфа Рисърч ООД
Период на провеждане	12-17 януари 2013г
Представителност	За пълнолетното население на страната
Обем на извадката	1023 ефективни интервюта
Метод на формиране на извадката	Квота въз основа на признаците възраст, пол, образование и тип на населеното място
Метод на набиране на информацията	Пряко стандартизирано интервю по домовете на интервюираните лица

ОПАСНО БЛИЗКИ ДИСТАНЦИИ И ПОЗИЦИИ ПО РЕДИЦА КЛЮЧОВИ ВЪПРОСИ регистрира регулярното тримесечно проучване на Социологическа агенция Алфа Рисърч – ситуация, която предвещава изключително напрегнат и зареден с риск от резки обрати политически сезон.

- **Намалява дистанцията между двете водещи политически сили ГЕРБ и БСП - 20.9% : 18.5%.** Спрямо септември ГЕРБ бележи лек спад (от 0.5 %), докато проектът на БСП за ядрен референдум мобилизира симпатизантите ѝ и тя успява да увеличи подкрепата си с 2%.
- **Четири партии се очертават като сигурни участници в следващия парламент – ГЕРБ (20.9%), БСП (18.5%), Движение България на гражданите (5.6%) и ДПС (5.4%). Други четири политически сили са на рисково разстояние от 4%-вата изборна бариера.** Малко над бариерата би бил действителният вот за Синята коалиция и Атака-ВМРО, ако изборите бяха днес. Малко под бариерата, но с потенциал да я атакуват, са СДС и НФСБ на собственика на СКАТ Валери Симеонов. Към момента не може да се изключи както вариантът, че тези партии ще влязат в 42-то Народно събрание, така и вариантът, че ще останат под чертата. Освен до високо напрежение, това разположение на силите води и до голяма степен на неопределеност не само за състава на бъдещия парламент, но и за възможните управленски формули в него.

-
-
- **Между 25 и 35 на сто от около 6-те млн. пълнолетни граждани в България заявяват, че смятат да гласуват на Националния референдум на 27-ми януари.** Най-мобилизирани да гласуват са симпатизантите на БСП и като цяло поддръжниците на АЕЦ „Белене“, поради което съотношението между „да“ и „не“ е около 3:2 (62%:38%). Сред хората, които ще гласуват с „не“, противниците на ядрената енергетика са почти двойно повече (60%) от привържениците на нови реактори в АЕЦ „Козлодуй“ (29%).
 - **Песимистичните оценки и очаквания за икономиката на страната и личните финанси и поредицата от скандали, които засегнаха управляващото мнозинство през последните месеци, са в основата на продължаващия плавен спад в оценките за работата на правителството, министрите и премиера.** Най-високо неодобрение срещат начина на избор на членове на Конституционния съд (скандалите Марковска и Гугушева), строежите върху несебърските дюни и защитени територии по Черноморието, данъка върху лихвите по депозитите и задължителното предучилищно образование на 4 годишните. Като последователна и положителна мярка се оценява най-вече запазването на забраната за пушене на закрити обществени места. **Отсъствието през периода на последователни политики, които да печелят доверие и да мобилизират привърженици, ерозира твърдостта на подкрепата за ГЕРБ и поставя в опасна близост реакциите на привържениците на управляващите с тези на техните опоненти.**

ОБЩЕСТВЕНИ НАГЛАСИ КЪМ КАБИНЕТА ПОЛИТИКИ С НАЙ-СИЛЕН ОТЗВУК

За периода септември 2012 – януари 2013г. положителните оценки за работата на правителството спадат от 18 до 16 на сто, негативните се запазват около 46%. Единственият министър с ясно изразено одобрение за работата си е Лиляна Павлова (31% положителни оценки).

Личният рейтинг на премиера остава по-висок от рейтинга на правителството, но и при него се разтваря ножицата между недоверие и доверие. В началото на годината положителните оценки за дейността му спадат от 31% до 29%, а отрицателните нарастват от 37% до 39%.

Управляващите успяват да запазят по-значимо доверие единствено сред 30 - 50 годишните избиратели в големите градски центрове, където е съсредоточена основната електорална подкрепа за ГЕРБ. Сред останалите социално-демографски слоеве неодобрението доминира, достигайки до над 50 на сто в по-малките населени места.

С началото на икономическата криза и резкият спад на оптимизма, регистриран в обществените нагласи в края на 2009г., икономическите оценки и очаквания се запазват на приблизително едно и също равнище. И в началото на 2013г. положителните мнения за развитието на икономиката и личните финанси са между 4 и 6%, а отрицателните – между 47% и 59%. На този фон очакванията за близкото бъдеще са малко по-позитивни – около 19-20% предвиждат подобрене, а личните прогнози за запазване на икономическия статус (46-47%), доминират над тези за неговото влошаване (32%-34%).

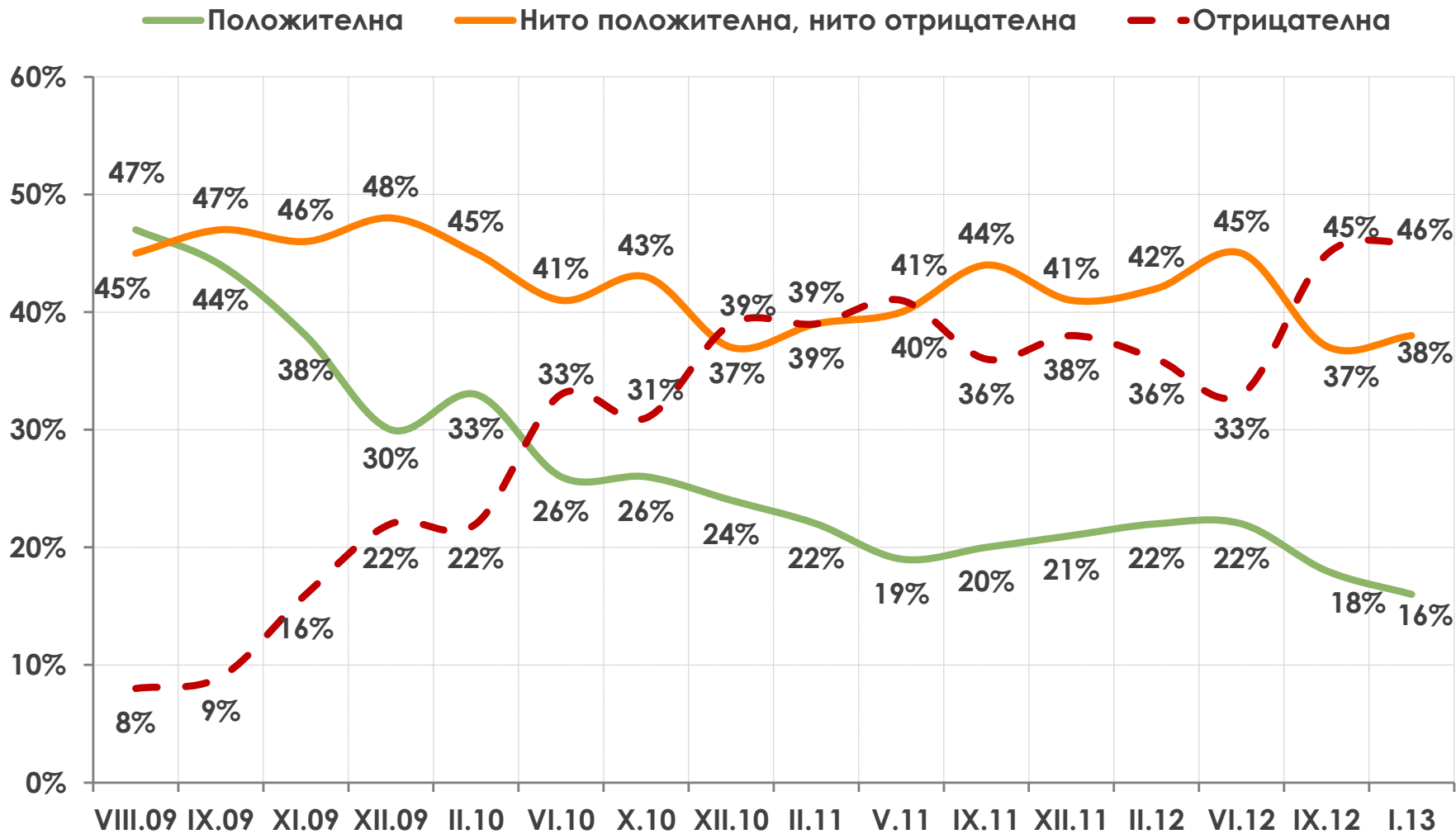
Предвид общата икономическа ситуация в страната и равнището на безработица, материалните и финансови притеснения остават тема номер едно за мнозинството от българите. Поради това, всяка мярка, която засяга личните доходи на хората, възможностите за работа и въобще развитието на икономическата среда, получава значителен обществен отзвук. Събитията с чисто политически характер привличат вниманието на относително по-малки групи избиратели, но те фокусират силна обществена енергия, която ще оказва влияние върху електоралните нагласи през следващите месеци.

Политиките и мерките с позитивно отражение върху имиджа на правителството през последните три месеца са увеличаването на минималната работна заплата от началото на януари (64%), намалените цени на природния газ (52%), запазването на пълната забрана за пушенето на обществени места (43%). 60% са против преразглеждане на забраната и настояват тя да остане в сегашния си вид, 37% се обявяват за връщане на закона в предишния му вид.

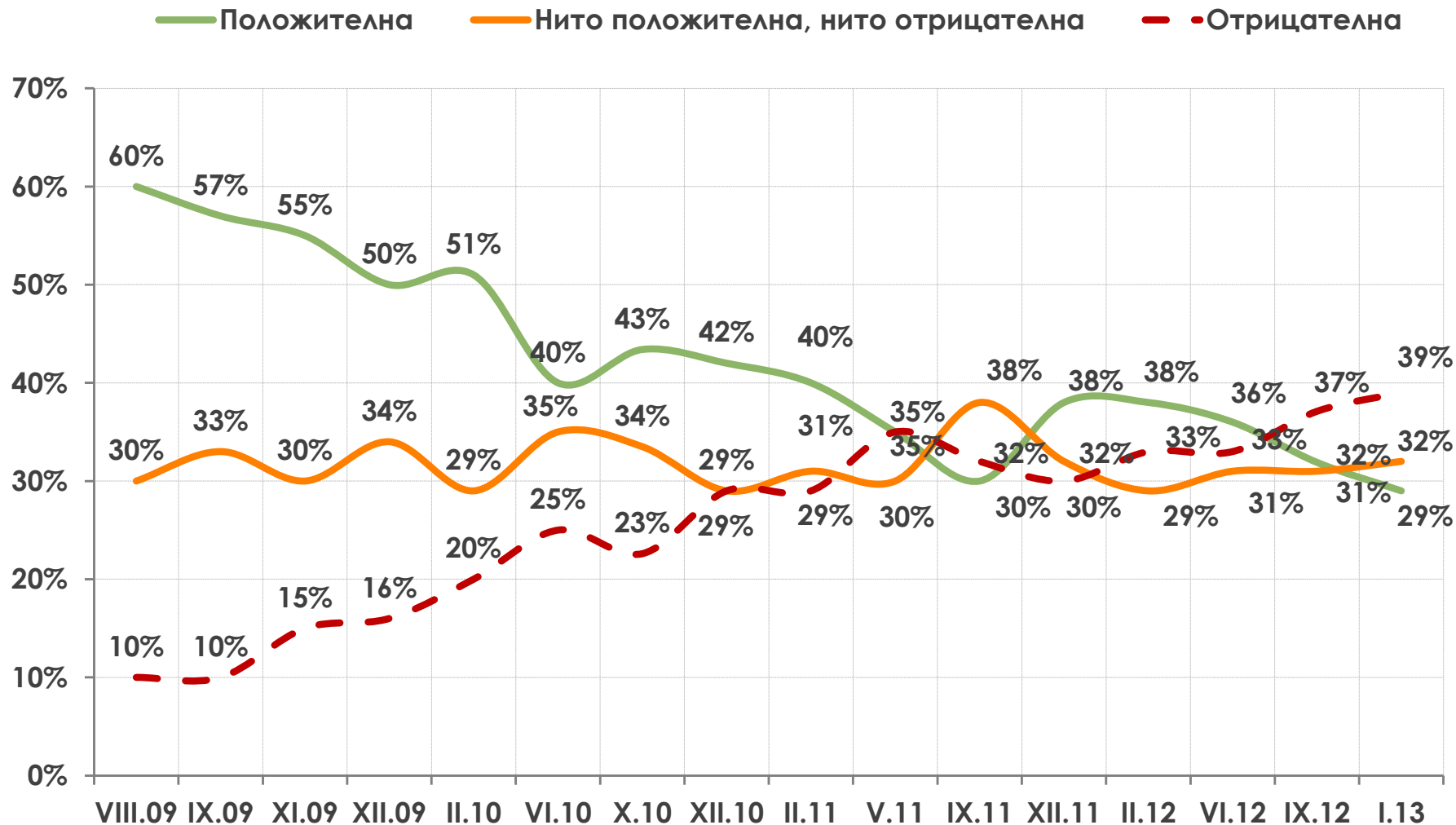
Сред политиките с най-негативен отзвук са тези със социална и икономическа насоченост. 70% оценяват негативно увеличаването на пенсионната възраст с още 4 месеца от началото на 2013г., 69% - въвеждането на данък върху лихвите по депозитите на гражданите, въпреки, че голяма част не разполагат с такива или имат само дребни вложения.

В политически план най-притеснително за хората е блокирането на работата на Конституционния съд поради скандалите с избора на негови членове (45%) и добилият популярност като „Дюнигейт“ случай със застрояването на защитени територии по Черноморието (41%). Като оставят впечатление, че управляващите не се справят с един от основните си предизборни ангажименти – борба с корупцията и злоупотребите с власт – подобни събития са сред факторите, които влияят най-негативно върху отношението към правителството.

ОЦЕНКА ЗА ДЕЙНОСТТА НА ПРАВИТЕЛСТВОТО



ОЦЕНКА ЗА ДЕЙНОСТА НА МИНИСТЪР-ПРЕДСЕДАТЕЛЯ БОЙКО БОРИСОВ

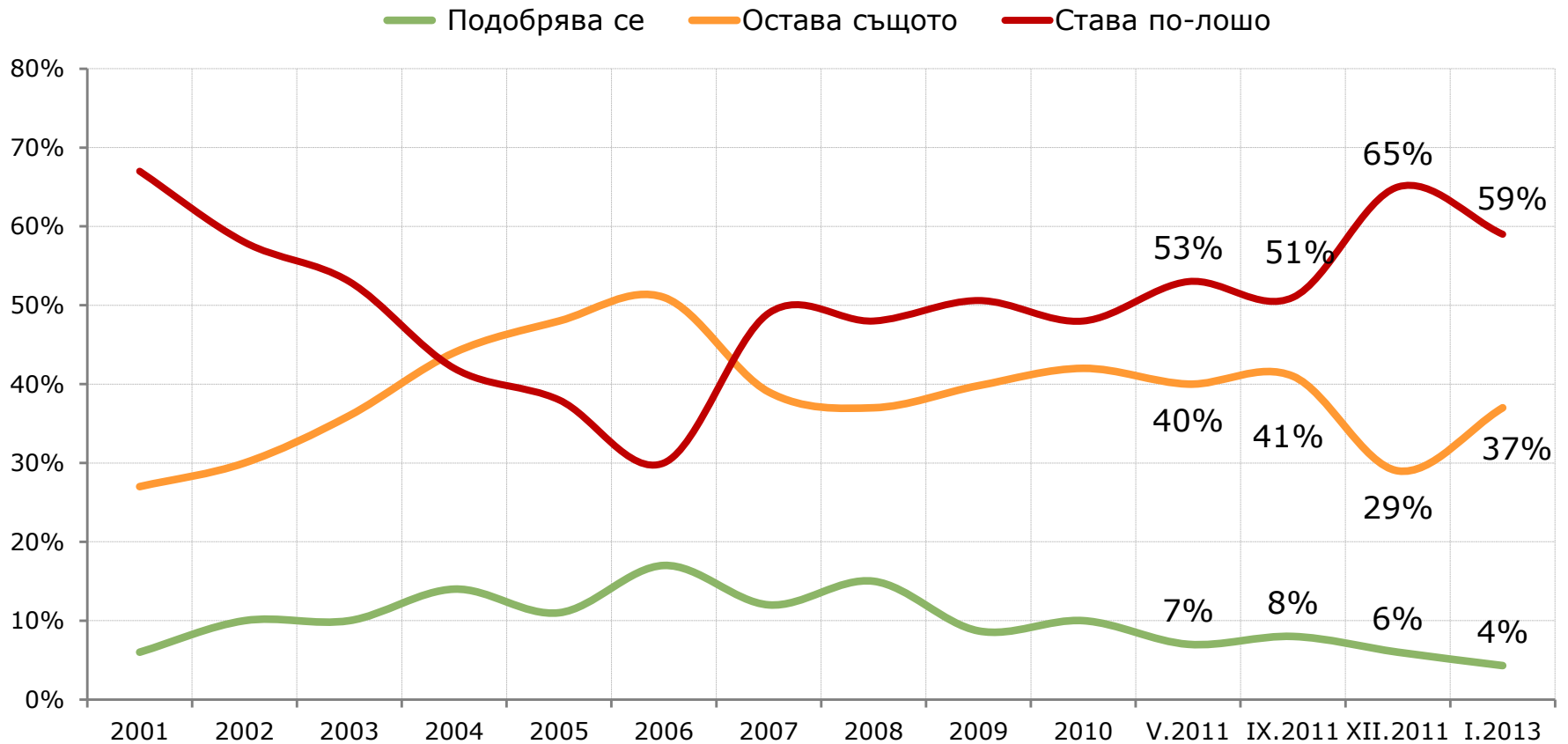


ИНДЕКС ЗА ДЕЙНОСТТА НА МИНИСТРИТЕ*

	IX.12	I.13		■ Неуспешни	■ Успешни
Лиляна Павлова	(31.1)	(30.9)		2,5%	33,4%
Томислав Дончев	(5.8)	(6.8)		3,9%	10,7%
Свилен Нейков	(1.7)	(5.7) ↑		2,9%	8,6%
Вежди Рашидов	(0.8)	(5.3) ↑		8,8%	14,1%
Николай Младенов	(6.9)	(4.2) ↓		6,5%	10,7%
Делян Добрев	(2.3)	(2.5)		7,4%	9,9%
Аню Ангелов	(1.0)	(-0.9)		8,2%	7,3%
Ивайло Московски	(-6.3)	(-2.2)		7,5%	5,3%
Мирослав Найденов	(3.7)	(-3.6) ↓		14,1%	10,5%
Сергей Игнатов	(-0.5)	(-5.5) ↓		11,6%	6,1%
Диана Ковачева	(-7.1)	(-6.0)		8,9%	2,9%
Нона Караджова	(-5.0)	(-7.0)		12,5%	5,5%
Цветан Цветанов	(-9.2)	(-10.3)	26,3%		16,0%
Десислава Атанасова	(-19.2)	(-22.0)	26,6%		4,6%
Симеон Дянков	(-25.9)	(-27.7)	32,7%		5,0%
Тотю Младенов	(-26.3)	(-28.1)	32,0%		3,9%

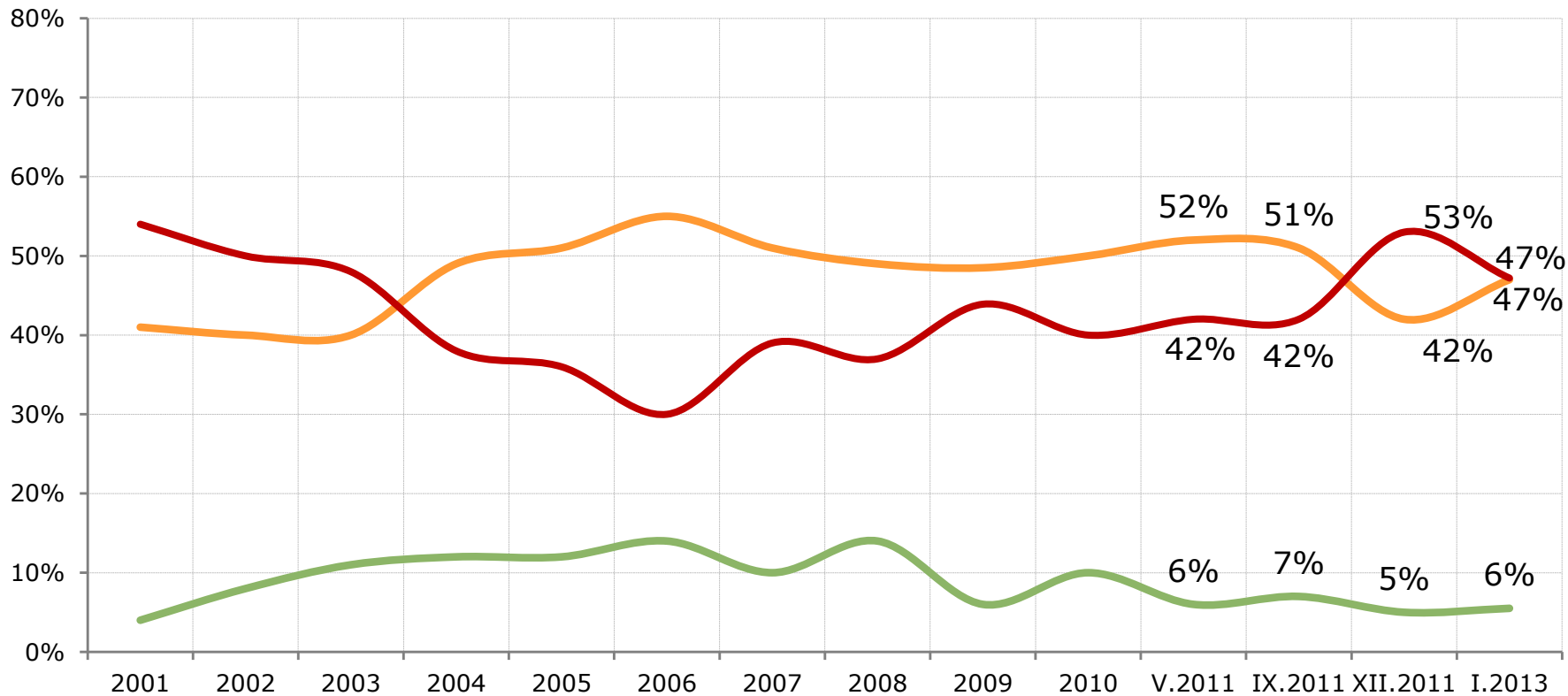
Индексът за дейността на министрите се получава като разлика между дела на хората, които са ги определили като успешни и неуспешни. (В скобите са посочени сравнителните индекси за Септември 2012 и Януари 2013).

ОЦЕНКА НА ОБЩОТО ИКОНОМИЧЕСКО СЪСТОЯНИЕ НА СТРАНАТА

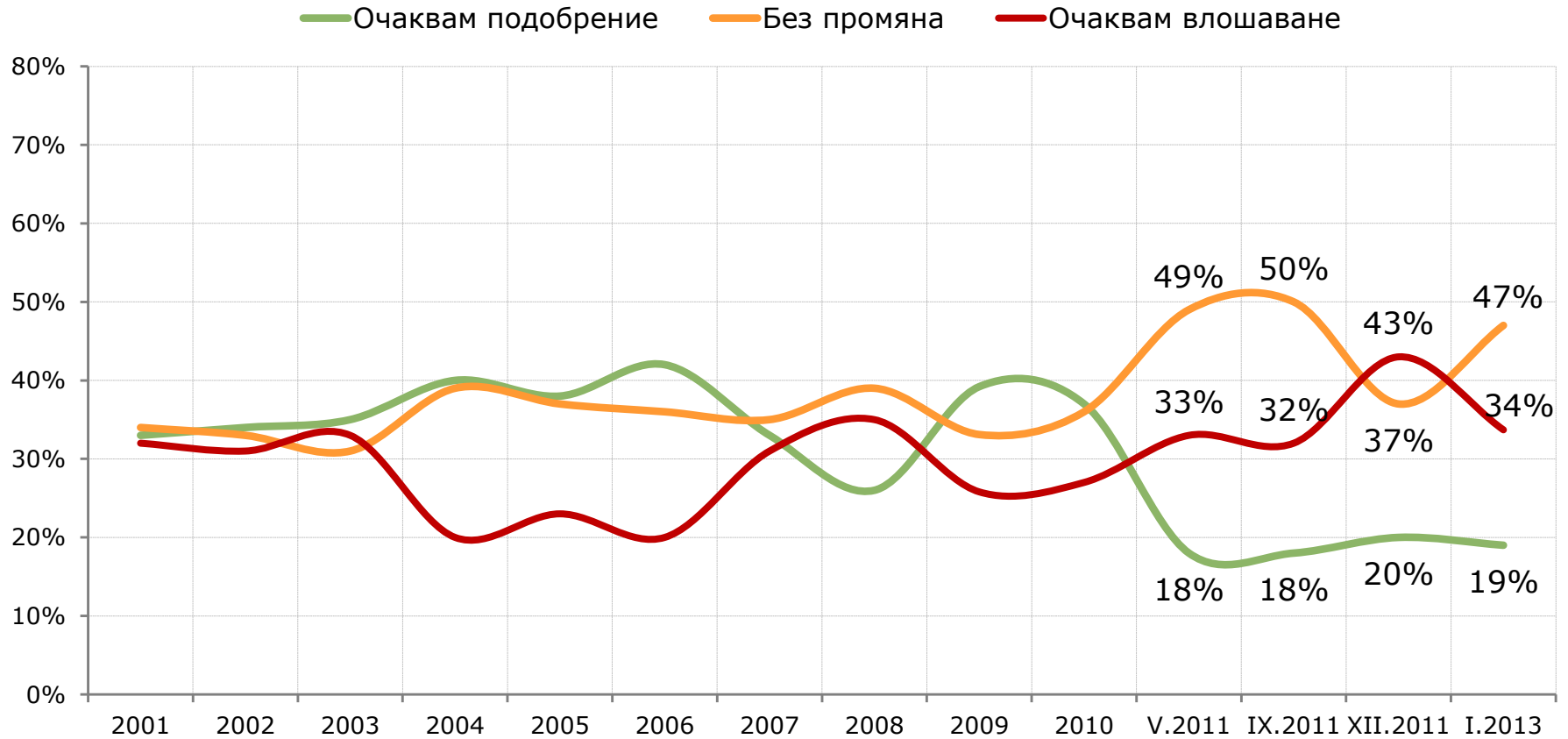


ОЦЕНКА ЗА ФИНАНСОВОТО СЪСТОЯНИЕ НА ДОМАКИНСТВОТА

— Подобрива се — Остава същото — Става по-лошо

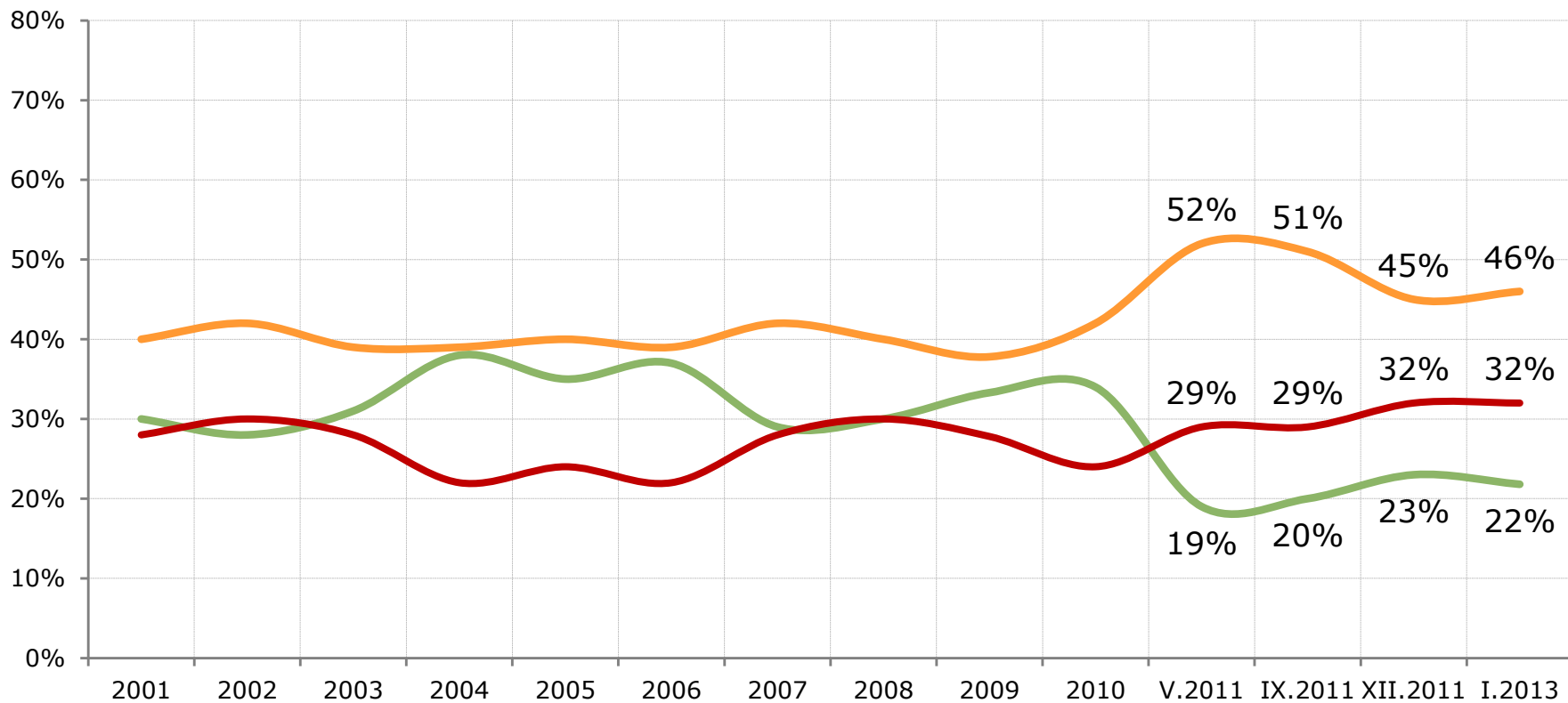


ОЧАКВАНИЯ ЗА ПРОМЯНА НА ИКОНОМИЧЕСКАТА СИТУАЦИЯ В СТРАНАТА



ОЧАКВАНИЯ ЗА ПРОМЯНА НА ФИНАНСОВОТО СЪСТОЯНИЕ НА ДОМАКИНСТВОТА

Очаквам подобрене Без промяна Очаквам влошаване



СЪБИТИЯ С НАЙ-СИЛЕН ЕФЕКТ ВЪРХУ ОБРАЗА НА КАБИНЕТА

Събития с положителен обществен отзвук

Увеличаване на минималната заплата от 290лв. на 310лв. от 1-ви януари 2013г.	64,0%
Намаляване цените на газа с 9.8%	52,2%
Запазване на пълната забрана за тютюнопушене на обществени места	43,4%

Събития с отрицателен обществен отзвук

Увеличаване на възрастта за пенсиониране с още 4 месеца от началото на 2013г.	70,1%
Въвеждането на данък върху лихвите по депозитите на гражданите	65,0%
Задължително предучилищно образование на децата от 4-ри годишна възраст	45,3%
Блокиране работата на Конституционния съд поради скандалите около кандидатите В. Марковска и Г. Гугушева за негови членове	44,8%
Разкритията за започнали строежи върху защитени територии по Черноморието (върху пясъчните дюни на Несебър)	41,3%

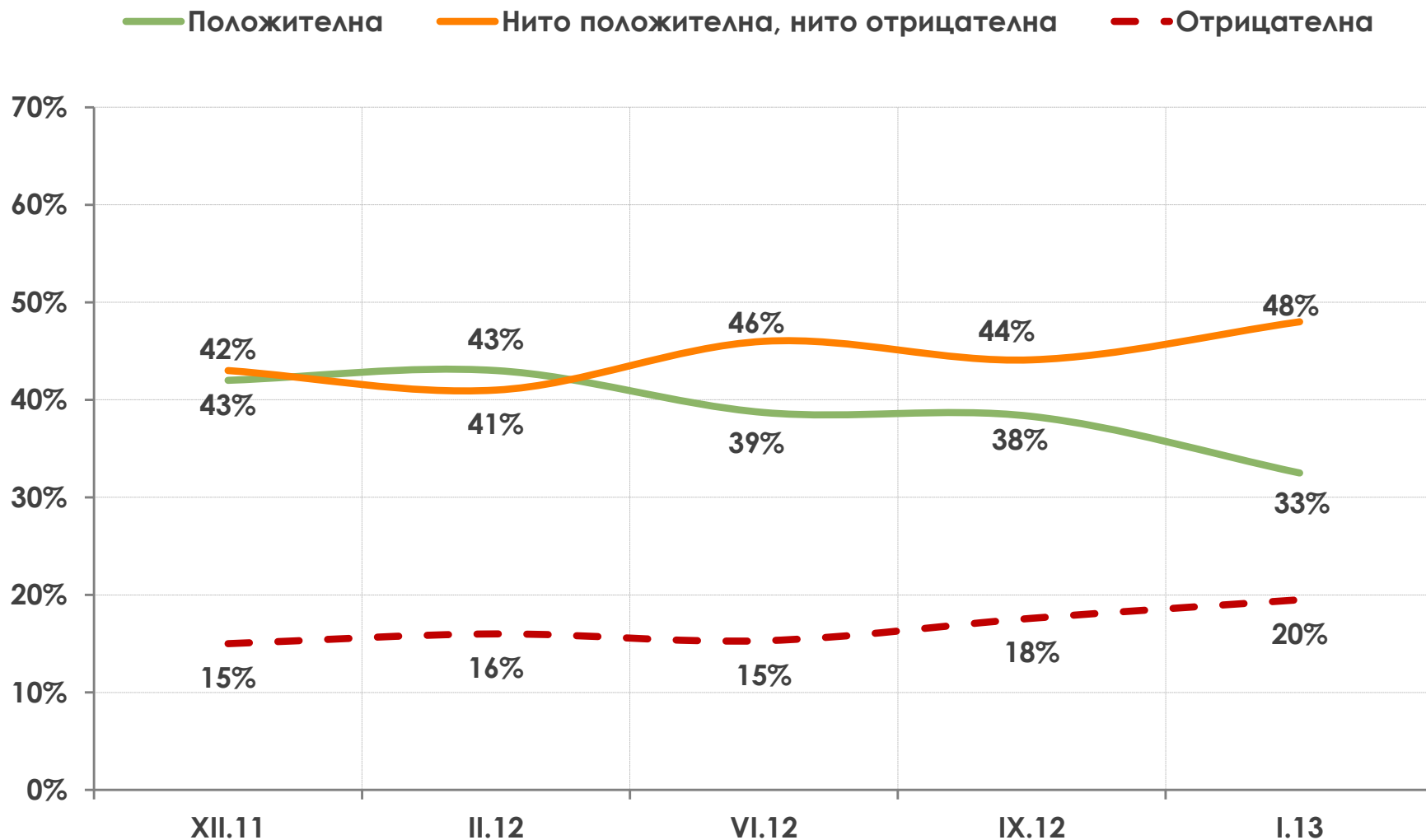
ДОВЕРИЕ В ИНСТИТУЦИИТЕ

Продължава негативният тренд на доверието към основните държавни институции. Парламентът достига критичните 6% одобрение, неодобрението нараства до 58%. Подобно е общественото доверие и към председателя на Парламента Цецка Цачева (8% доверие срещу 48% недоверие). Освен собствената дейност на парламента, не е изключено дял в ръста на критичните оценки да имат медийните интервюта и на други представители на управляващото мнозинство, които предизвикаха силни негативни реакции в дните около Нова година.

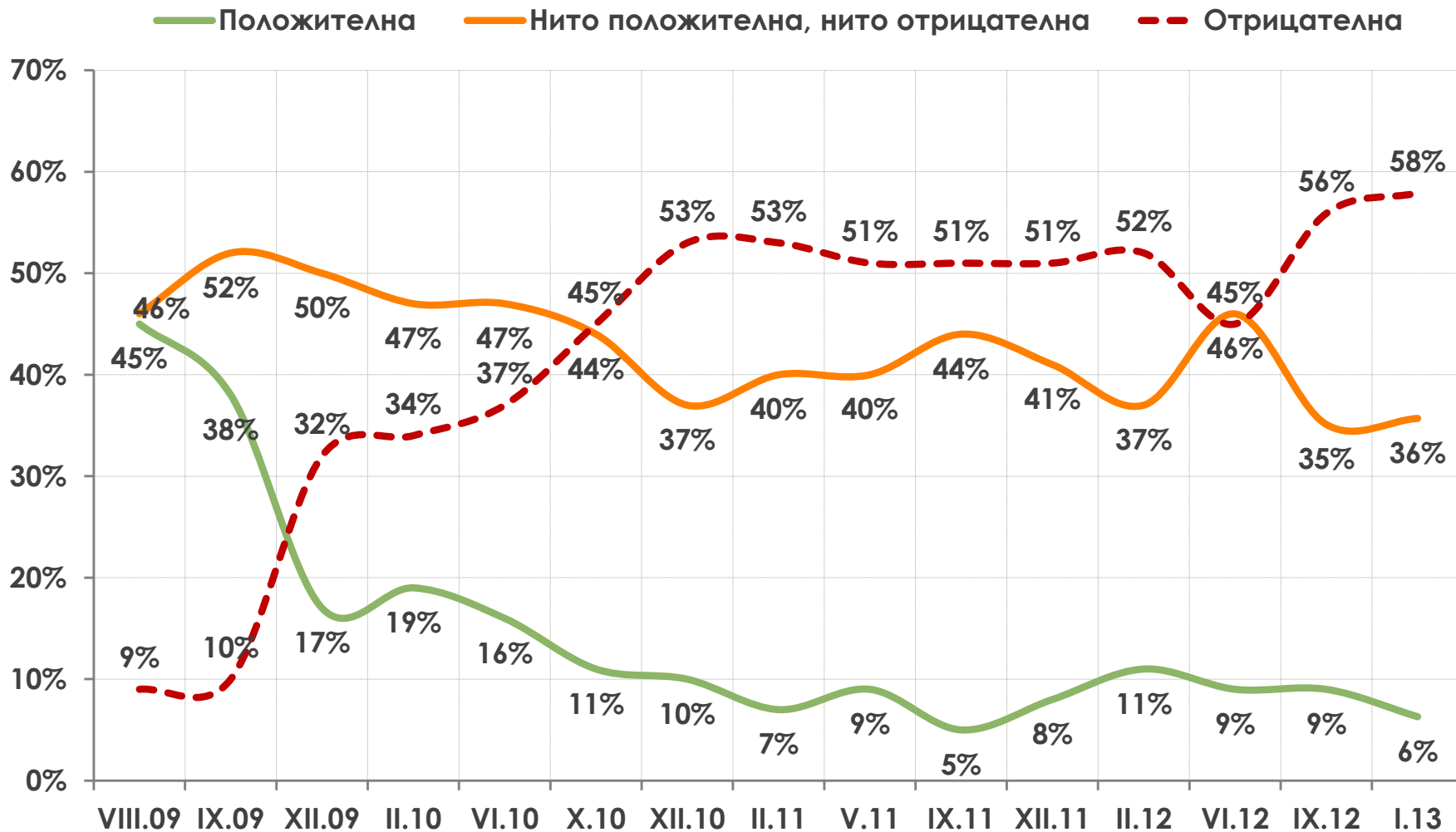
Във всички случаи подобни изяви, успоредно с общия ръст на недоверието, формират негативен фон, който започва да хвърля сянка и върху оценявани доскоро като успешни представители на ГЕРБ. Така например, най-одобряваният български политик, еврокомисарят Кристилина Георгиева, отбелязва 10% спад в рейтинга си (от 53% на 42%), което трудно може да се обясни, ако не се вземе предвид нарасналата като цяло критичност към институциите.

Вторият по рейтинг политик след Кристилина Георгиева, президентът Росен Плевнелиев, също губи доверие, макар и в по-малка степен. Положителните оценки за работата му намаляват от 38% на 33%, негативните се увеличават от 18% на 20%. Неадекватните реакции на президентската администрация около гафа със снимката в новогодишната реч стопяват позитивите, които държавният глава беше натрупал, осуетявайки клетвата на морално спорна личност като Венета Марковска за съдия в Конституционния съд.

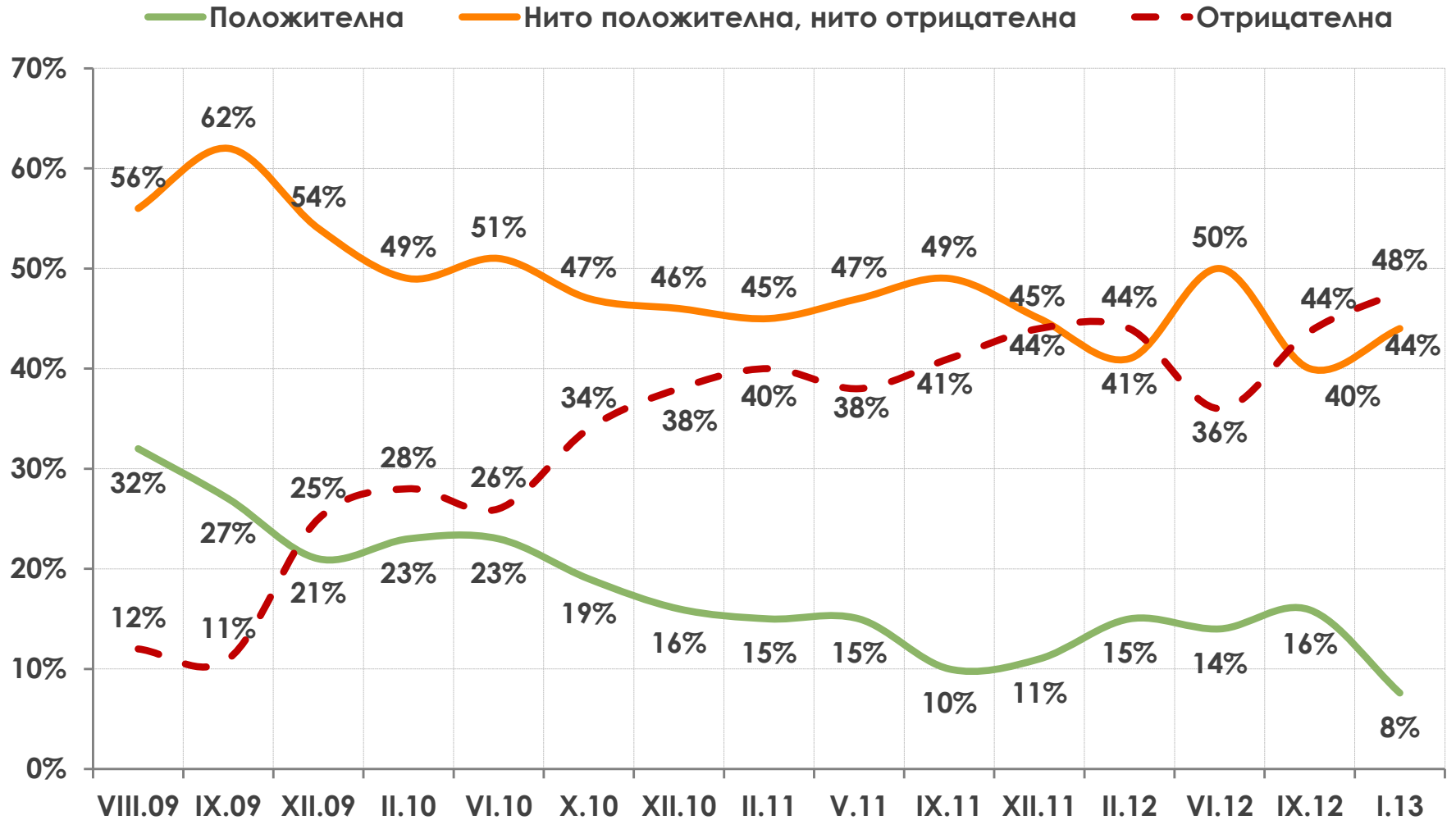
ОЦЕНКА ЗА ДЕЙНОСТТА НА ПРЕЗИДЕНТА РОСЕН ПЛЕВНЕЛИЕВ



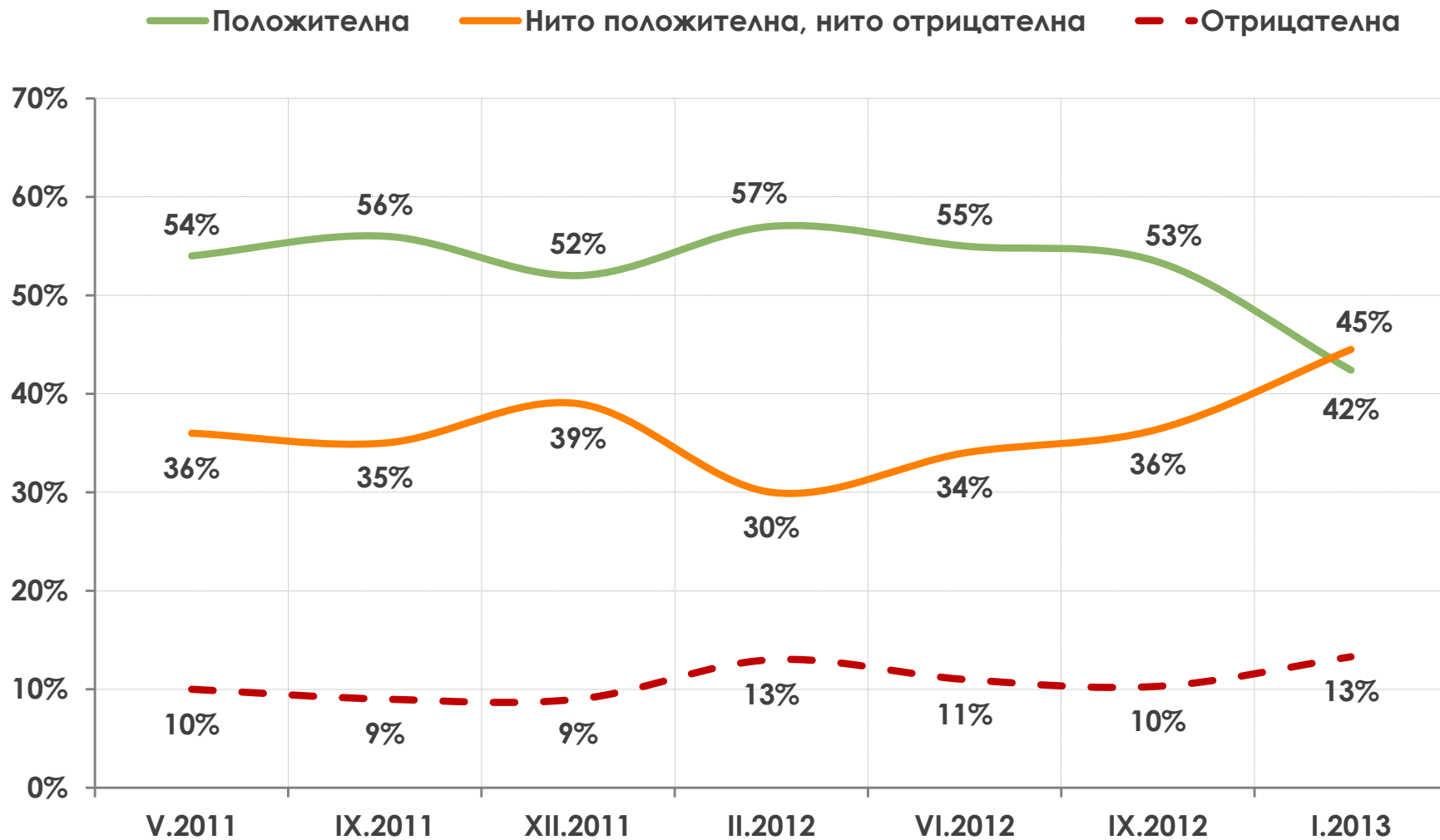
ОЦЕНКА ЗА ДЕЙНОСТТА НА ПАРЛАМЕНТА



ОЦЕНКА ЗА ДЕЙНОСТТА НА ПРЕДСЕДАТЕЛЯ НА ПАРЛАМЕНТА ЦЕЦКА ЦАЧЕВА



ОЦЕНКА ЗА ДЕЙНОСТТА НА БЪЛГАРСКИЯ ЕВРОКОМИСАР – КРИСТАЛИНА ГЕОРГИЕВА



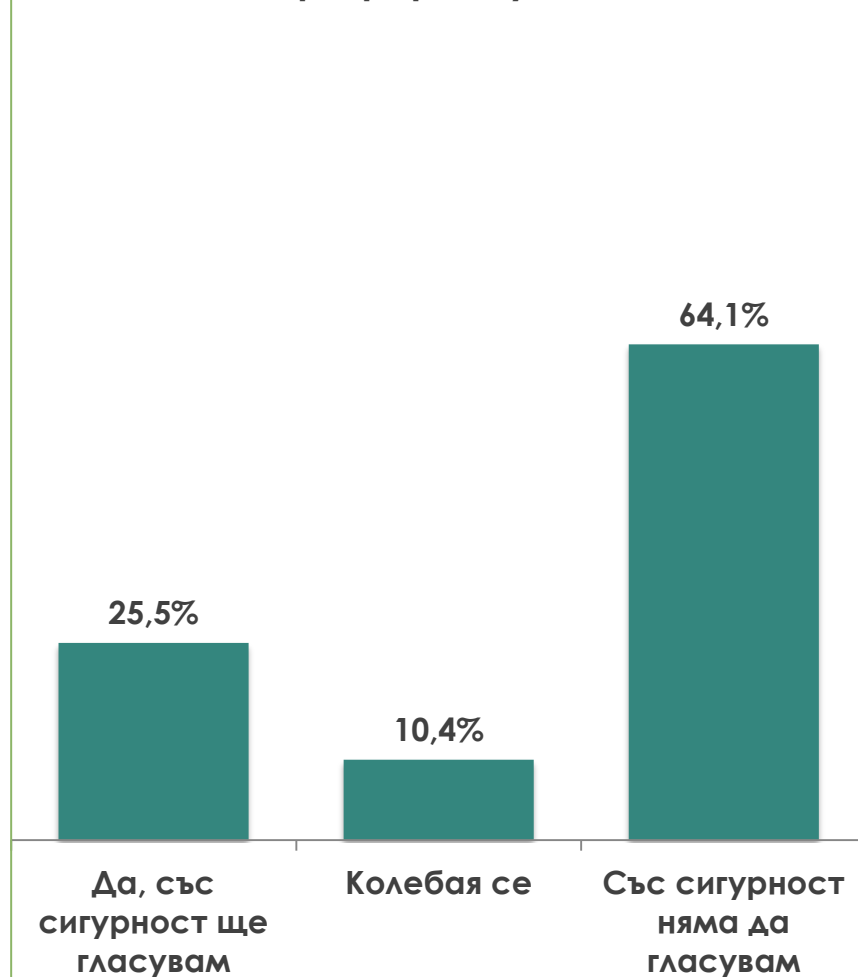
РЕФЕРЕНДУМЪТ ЗА СТРОЕЖА НА НОВА ЯДРЕНА ЦЕНТРАЛА

Предстоящият Национален референдум активизира най-твърдите партийни ядра и особено тези на опозицията. Седмица преди гласуването намерение за участие в референдума заявяват между 25% и 35% от живеещите в страната около 6 млн. пълнолетни граждани (което е различно от броя на избирателите в избирателните списъци, които ГРАО все още не е обявил; за президентските избори 2011г. те бяха почти 7 млн.). В зависимост от степента на мобилизация и конкретната политическа обстановка (проучването е проведено преди заплахата за стрелба срещу Ахмед Доган и неговото оттегляне, за които не може да се прогнозира как точно ще повлияят на избирателната активност) е най-вероятно до урните да отидат между 1.6 млн. и 2.1 млн. души. Този брой би бил недостатъчен за задължителен характер на резултата от вота, но най-вероятно ще надхвърли нужните 20% активност, което ще препрати решението на въпроса отново в парламента.

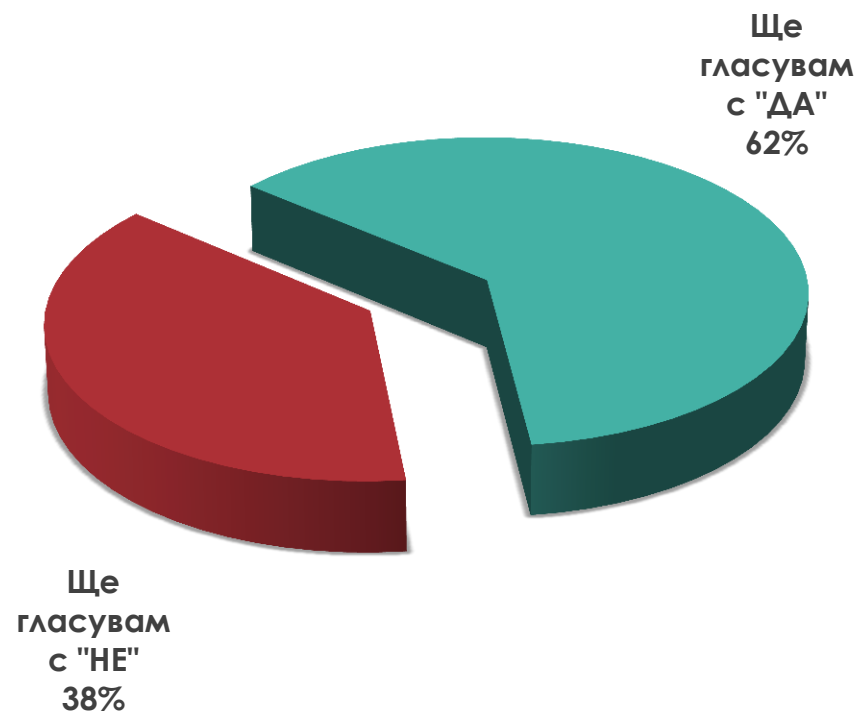
Мобилизацията за гласуване основно на привържениците на АЕЦ „Белене“ очертава преобладаващ вот „да“ на референдума в неделя – отговор, който биха подкрепили около 62% от гласуващите. Сред тях, освен привърженици на БСП, се открояват и симпатизанти на националистическите формации. Вотът „не“ достига около 38% от гласуващите, но като правило те са по-слабо мотивирани да участват. От мобилизацията на тези хора ще зависи както общата избирателна активност, така и делът на позицията „не“ в референдума.

Отношението към АЕЦ „Белене“ и развитието на ядрена енергетика в България претърпя значителна промяна през последните години. От силно доминираща подкрепа за построяването на АЕЦ Белене преди около 10 години (80% през 2004г.), към момента българското общество е разделено на три. 33% от пълнолетните граждани са „за“ реализиране на проекта АЕЦ „Белене“, 30% - „против“ развитие на ядрената енергетика у нас и за въвеждане на други технологии, 25% подкрепят построяването на нови реактори в АЕЦ „Козлодуй“ без строеж на „Белене“. Най-горещи привърженици на АЕЦ Белене са симпатизантите на БСП, три четвърти от които са готови да участват в референдума на 27 януари. Най-силни противници на ядрената енергетика са жителите на големите градове, младежите до 30 годишна възраст, както и привържениците на Синята коалиция и СДС. Най-противоречива е позицията на симпатизантите на ГЕРБ, които нямат яснота дали и как ще гласуват.

Намерение за участие в референдума



Вот на референдума (сред гласуващите)



КОИ ПОЗИЦИИ ЗА РАЗВИТИЕ НА ЯДРЕНАТА ЕНЕРГЕТИКА СПОДЕЛЯТЕ?



ЕЛЕКТОРАЛНИ НАГЛАСИ И ДОВЕРИЕ В ПОЛИТИЧЕСКИ ЛИДЕРИ

Електоралните нагласи през януари отразяват влиянието на два основни фактора:

- ✓ Тежестта на партиите в обществото
- ✓ Степента на мобилизация /демомобилизация/ на потенциалните им привърженици във връзка с предстоящия Референдум

БСП, като инициатор на Референдума и основен поддръжник на тезата „за“, успява максимално да мобилизира симпатизантите си. Това, заедно с превръщането ѝ в основен изразител на недоволството от социалната политика на ГЕРБ, обуславя ръста ѝ от 2%. С електорална подкрепа от 18.5%, тя скъсява дистанция с управляващите.

Електоралният спад на ГЕРБ е по-лек от имиджовите ѝ сътресения през периода. Объркването и практическото „раз-троение“ на избирателите ѝ по въпроса за ядрената енергетика (около една трета не се интересуват от референдума, една трета са „за“ АЕЦ Белене и една трета, „против“) отслабва мобилизацията на партията. Със сегашните си 20.9% тя остава първа политическа сила, но удържането ѝ ще зависи от способността на ГЕРБ отново да мобилизира симпатизантите си след референдума.

Движение България на Гражданите запазва добрите си позиции в електоралните нагласи (5.6%) и високи шансове за парламентарно представителство. Новата партия, заедно с ДПС (5.4%) са практически единствените сигурни участници в следващия парламент извън основните конкуренти ГЕРБ и БСП.

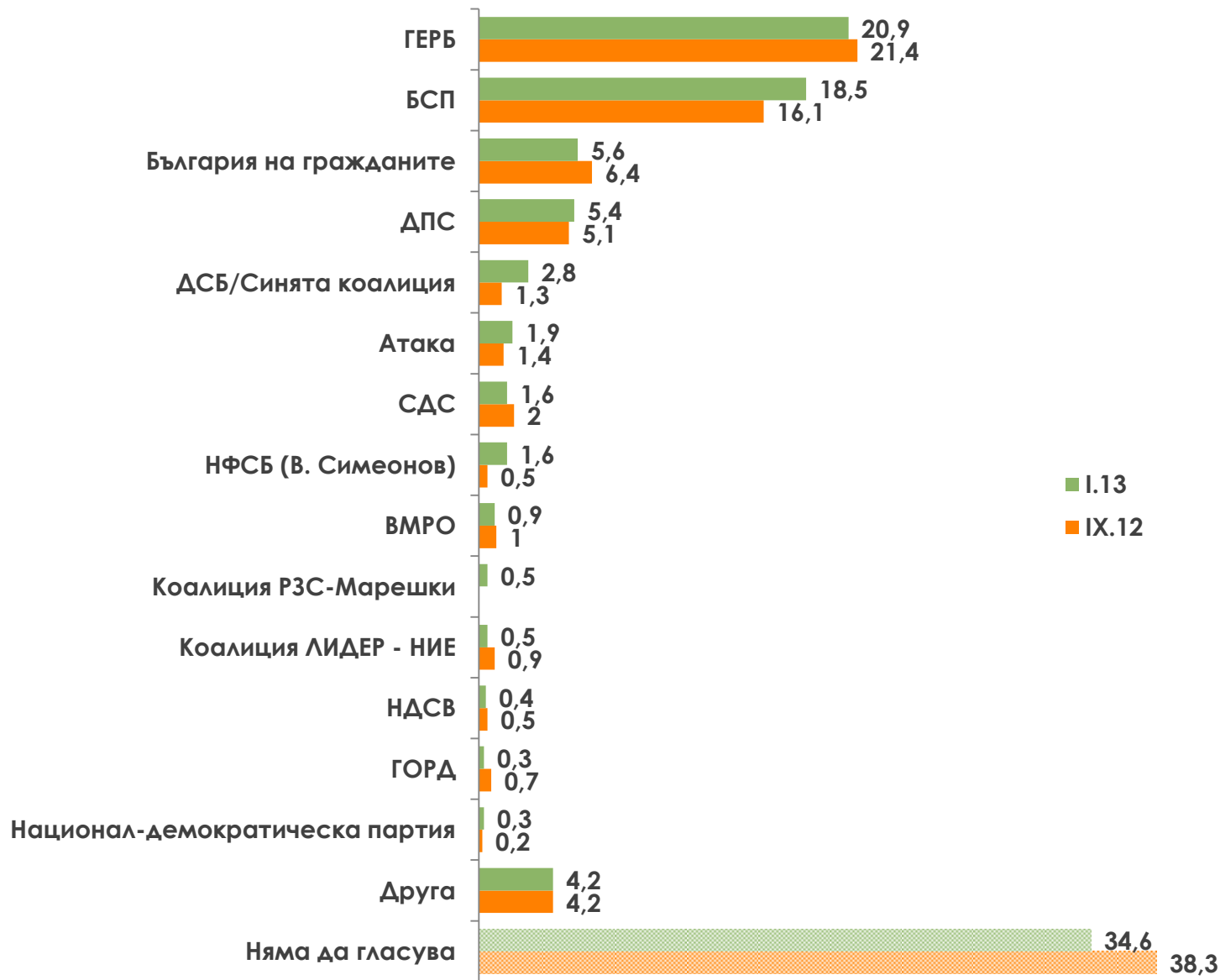
Дисперсията на останалата част от политическия спектър е прекалено голяма, за да позволи открояването на по-ясни тенденции. Сходна, но все още спорна по отношение на шанса за парламентарно представителство, е обществената тежест на традиционните десни партии и националистите. Активните, макар и противоположни позиции, които заемат по Референдума за ядрената енергетика, мобилизира симпатизантите на Синята коалиция, Атака и ВМРО. С подкрепа между 2.8 и 3% от всички избиратели, двете потенциални коалиции биха постигнали малко над 4%-та бариера от действителните гласове в урните. Равна подкрепа (по 1.6%) имат СДС и НФСБ на Валери Симеонов, но докато първата е в процес на спад, то втората – на ръст. За момента те остават „под чертата“, но при евентуални коалиции или мобилизация, биха могли и да преминат 4-те процента. Под 1% събират останалите националистически партии, РЗС, НДСВ, Лидер, Зелените.

При хипотеза четири партии в парламента, тежестта на първите две ще е достатъчно голяма, за да състави правителство в коалиция с една от по-малките. При шест-седем партиен парламент, коалиционната формула би била много по-широка и респективно, политически много по-размита. Доближаването на ГЕРБ и БСП и на няколко партии до 4%-та бариера, оформя две главни оси на напрежение в оставащите до изборите месеци: 1/за първото място и 2/ за прескачане на бариерата, които технологично могат да зависят дори от няколко хиляди гласа.

ДОВЕРИЕ В ПОЛИТИЦИ

	II.11	V.11	IX.11	XII.11	II.12	VI.12	IX.12	I.13
Бойко Борисов	40%	35%	30%	38%	38%	36%	32%	29%
Меглена Кунева	-	-	-	24%	26%	27%	29%	23%
Сергей Станишев	15%	16%	16%	17%	20%	19%	20%	22%
Иван Костов	9%	7%	6%	4%	6%	5%	6%	7%
Волен Сидеров	10%	6%	6%	3%	4%	4%	5%	6%
Яне Янев	8%	4%	5%	4%	4%	4%	5%	5%
Ахмед Доган	4%	4%	5%	4%	5%	4%	5%	4%
Емил Кабаиванов	-	-	-	-	-	-	5%	3%

ЕЛЕКТОРАЛНИ НАГЛАСИ ЗА ПАРЛАМЕНТАРЕН ВОТ



За контакти:
Алфа Рисърч
ул. Искър 54
София

Tel.: +359 2 9836056
Fax:+359 2 9836067

E-mail: headoffice@alpharesearch.bg
www.alpharesearch.bg