
ОБЩЕСТВЕНИ НАГЛАСИ

ДЕКЕМВРИ 2011

ХАРАКТЕРИСТИКИ НА ИЗСЛЕДВАНЕТО

Реализация на изследването	Алфа Рисърч ООД
Период на провеждане	9-14 Декември 2011
Представителност	За пълнолетното население на страната
Обем на извадката	1050 ефективни интервюта
Метод на формиране на извадката	Квота въз основа на признаците възраст, пол, образование и тип на населеното място
Метод на набиране на информацията	Пряко стандартизирано интервю по домовете на интервюираните лица

Българските граждани изпращат отминаващата 2011г. с нарастващ икономически песимизъм и тревога за близкото бъдеще, показва регулярното национално представително проучване на социологическа агенция Алфа Рисърч, проведено чрез пряко стандартизирано интервю сред 1050 души, в периода 9-14 декември.

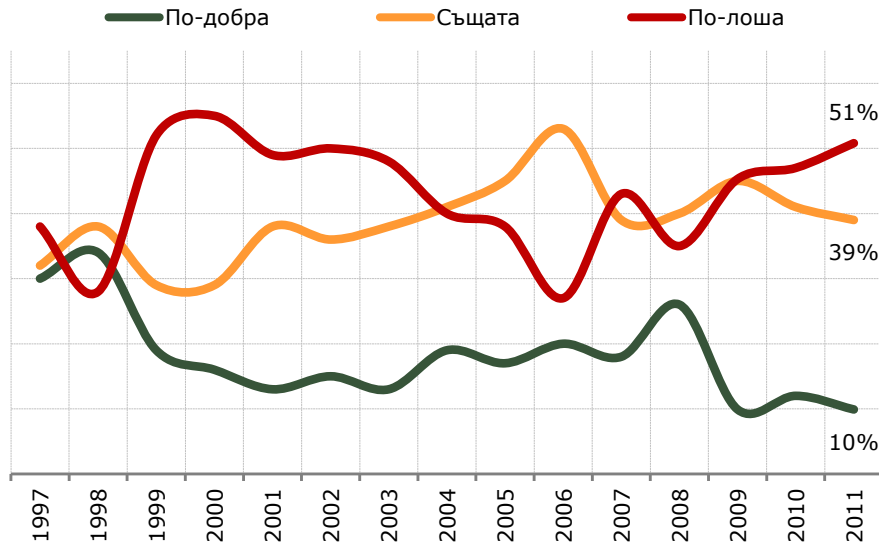
В очакванията за 2012 доминира страхът от задълбочаване на кризата, повишаване на инфлацията и безработицата, от по-нататъшно свиване на доходите. Въпреки несигурността, неблагоприятната икономическа ситуация и недоверието към започналите реформи, правителството и политическа партия ГЕРБ запазват степента на подкрепа, с която се ползваха преди изборите, а министър-председателят леко повишава своя рейтинг.

ОЦЕНКА ЗА 2011 И ОЧАКВАНИЯ ЗА 2012

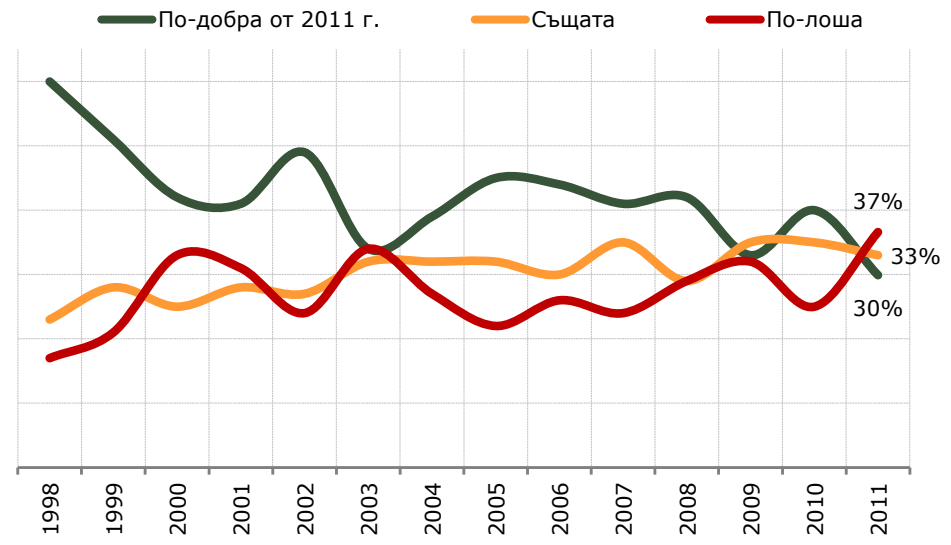
2011 е оценена като най-лошата за българите години от 1997г. насам. Едва 10 на сто, колкото и през 2009, я оценяват като по-добра от предишната. Повишава се обаче делът на хората, за които тя е била по-лоша (51%). Икономическата и политическа оценка налага своя отпечатък и върху начина, по който се мисли цялостното развитие на страната през последните 20 години. Ако през по-успешните финансови периоди 2004-2008 една четвърт са смятали, че България върви в правилна посока, а веднага след парламентарните избори през 2009, този дял се е покачил почти до 30%, днес едва 14% са на мнение, че страната върви към по-добро.

ОЦЕНКА ЗА ГОДИНАТА

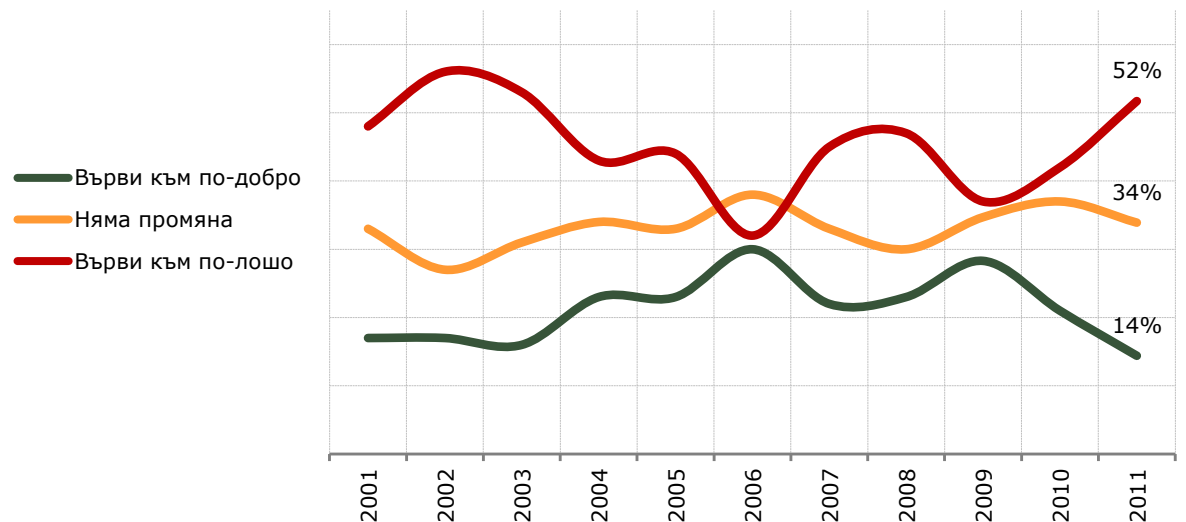
Как оценяват 2011 г. в сравнение с 2010 г.?



А какви са Вашите очаквания за 2012г.?



Оценка за развитието на България през последните 10 години:



ОТНОШЕНИЕ КЪМ ПРАВИТЕЛСТВОТО, МИНИСТРИТЕ И ЗАПОЧНАЛИТЕ РЕФОРМИ

От септември до декември отношението към правителството се запазва практически без промяна - 21% положителни оценки, 41% - неутрални, 38% - отрицателни. Най-негативно е отношението към него от страна на хората с ниски доходи и образование, пенсионерите, симпатизантите на опозиционните политически сили.

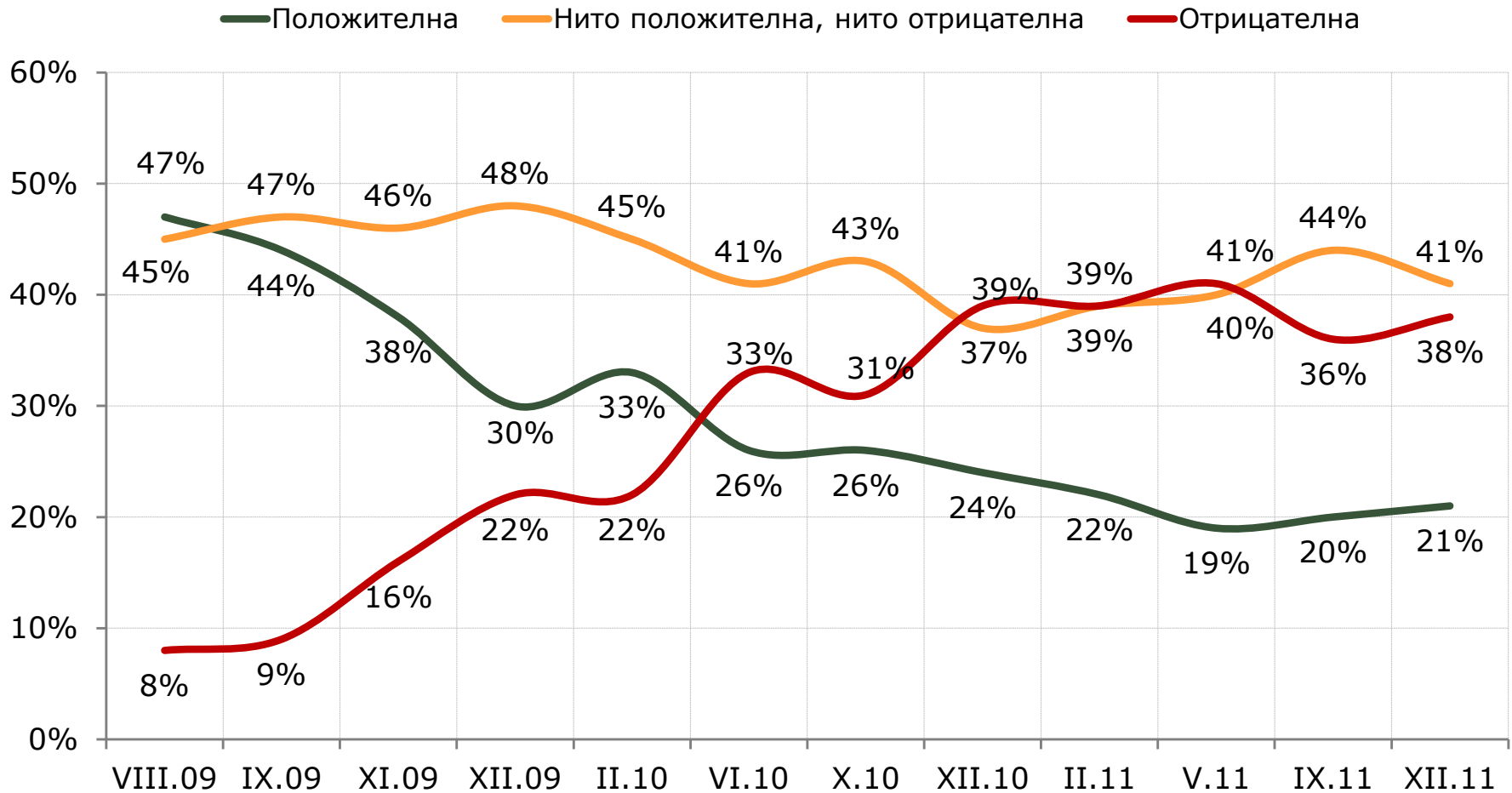
Успехът на ГЕРБ на местните и президентски избори възстановява доверието в министър-председателя Бойко Борисов, който постига най-високия си рейтинг за последните десет месеца, достигайки до 38% доверие, при 30% - недоверие и 32% - неутрално отношение.

Започналите след изборите реформи в пенсионната сфера и железопътния сектор, приемането на бюджета и надигналите се протести, намират ясно отражение в подкрепата за отделните министри от кабинета. Най-голям спад е налице при вицепремиера и финансов министър Симеон Дянков, който прекъсва позитивния тренд в рейтинга си, постигнат в летните месеци. Фактически той поема негативите от социалното недоволство, доколкото за общественото мнение Дянков символизира строгата финансова дисциплина и натиска за реформи в губещи сектори. Втори по неодобрение е социалният министър Тотю Младенов с пореден спад в личния си рейтинг.

В дъното на класацията продължава да бъде и здравният министър Стефан Константинов, а неговият ресор се определя като един от най-неуспешните през изминалата година.

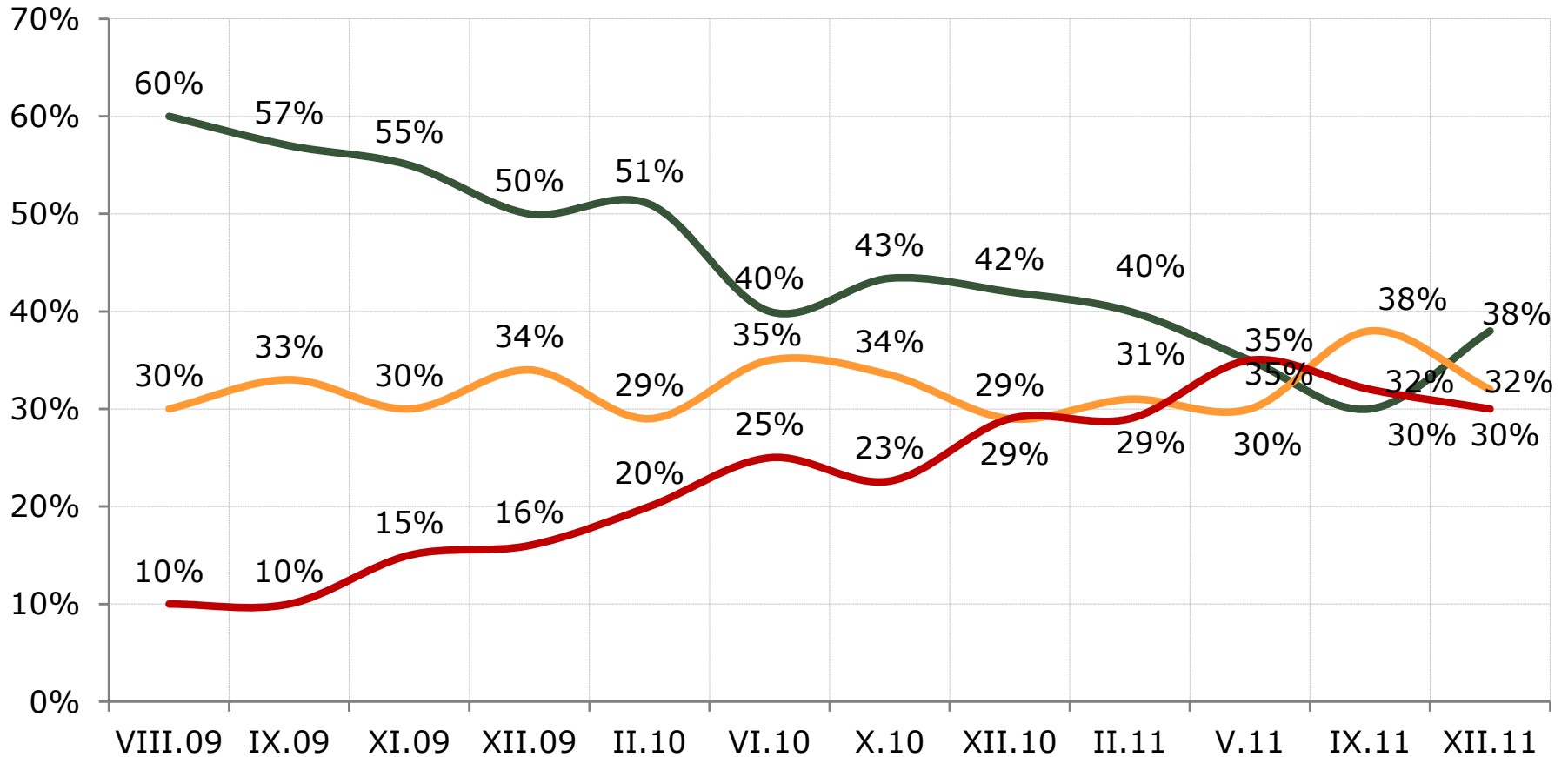
Проблемите в земеделския сектор водят до спад в рейтинга на Мирослав Найденов с 8 на сто. Значително по-лек е спадът при министър Ивайло Московски, независимо от стачките и протестите в БДЖ.

ОЦЕНКА ЗА ДЕЙНОСТТА НА ПРАВИТЕЛСТВОТО



ОЦЕНКА ЗА ДЕЙНОСТТА НА МИНИСТЪР-ПРЕДСЕДАТЕЛЯ БОЙКО БОРИСОВ

— Положителна — Нито положителна, нито отрицателна — Отрицателна



ИНДЕКС ЗА ДЕЙНОСТТА НА МИНИСТРИТЕ

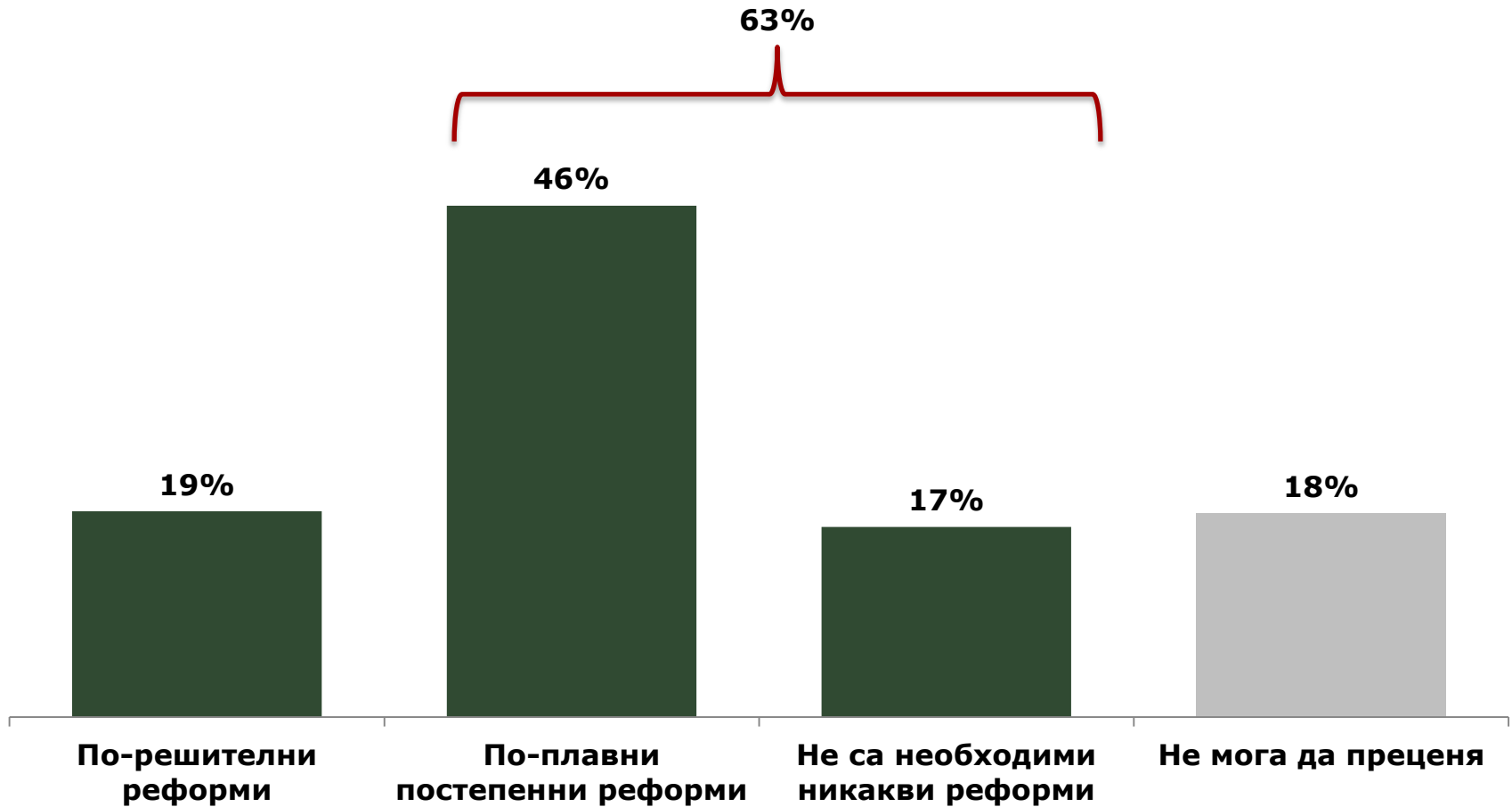
	IX.11	XII.11		■ Неуспешни	■ Успешни	
Николай Младенов	(12.1)	(13.2)		5.1%	18.3%	
Свилен Нейков	(3.1)	(7.4)	↑	5.8%	13.2%	
Лиляна Павлова	(-0.2)	(6.9)	↑	3.6%	10.5%	
Томислав Дончев	(5.7)	(5.8)		4.5%	10.3%	
Сергей Игнатов	(1.1)	(5.1)		7.5%	12.6%	
Цветан Цветанов	(7.0)	(4.8)		17.5%	22.3%	
Аню Ангелов	(-7.1)	(4.2)	↑	7.4%	11.6%	
Мирослав Найденов	(9.4)	(1.9)	↓	13.7%	15.6%	
Вежди Рашидов	(0.3)	(0.8)		11.7%	12.5%	
Диана Ковачева	-	(0.4)		3.2%	3.6%	
Трайчо Трайков	(-5.3)	(-4.5)		11.8%	7.3%	
Нона Караджова	(-6.2)	(-5.4)		12.8%	7.4%	
Ивайло Московски	(-2.3)	(-5.9)		9.2%	3.3%	
Стефан Константинов	(-14.6)	(-16.5)		23.6%	7.1%	
Тотю Младенов	(-13.9)	(-20.9)	↓	28.4%	7.5%	
Симеон Дянков	(-12.9)	(-21.8)	↓	32.8%	11.0%	

Въпреки усилията на правителството да обясни неизбежността на строгата фискална дисциплина и провеждането на реформи, които да гарантират стабилността на страната през следващите години, мнозинството от българите (63%) са настроени по принцип критично към бързите и радикални промени. Поради страх от загуба на и без друго ниските си доходи те предпочитат статуквото пред неизвестността. Аналогична е позицията към най-обсъжданата и засягаща най-голям брой хора реформа – пенсионната. 24% подкрепят тезата, че по-бързото ѝ провеждане сега ще намали проблемите в осигуряването през следващите години. 71% обаче смятат, че тя няма да реши съществените проблеми на пенсионната система, а само ще ощети бъдещите пенсионери. По-поляризиранни са оценките към т.нар. „ранно пенсиониране“. 49% не виждат проблем в него, но според 46 на сто то е проява на дългогодишна социална несправедливост и натоварва останалите граждани.

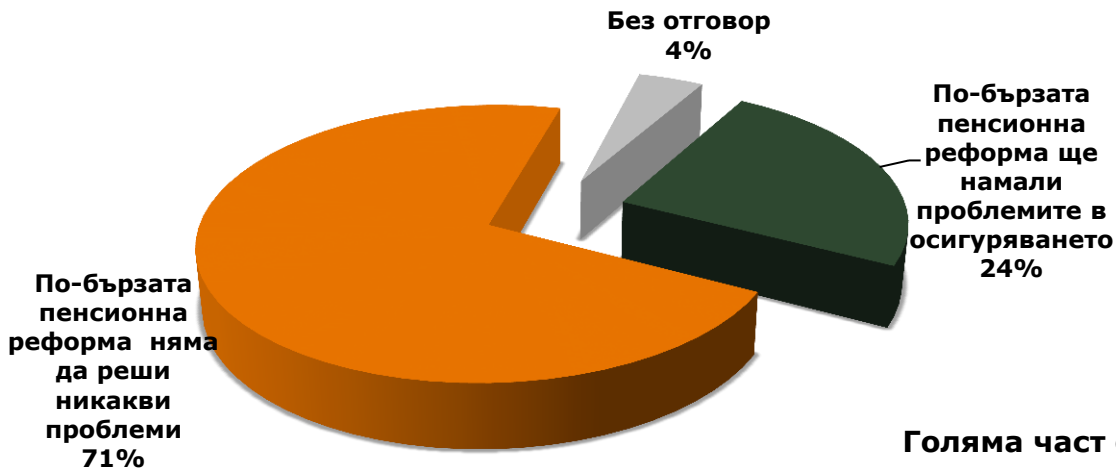
Вълната от протести през последния месец срещат преобладаващо одобрение от хората в страната. В основата на солидарността с протестиращите не винаги стои подкрепа за техните искания, а разбирането, че те не са виновници, а жертви на ситуацията в сектора, в който работят. 68% декларират подкрепа за протестите на земеделските производители, също толкова – за стачката на служителите в БДЖ, а за протестите срещу пенсионната реформа одобрението достига 76%.

Цялостният анализ показва, че въпреки доминиращите негативни настроения срещу предприетите след изборите непопулярни действия от страна на правителството, за отделните свои мерки то запазва поддръжката на около 20-28 на сто от хората. В отсъствието на силна опозиция това му гарантира достатъчно стабилност и комфорт да осъществява политиката си. Евентуално намаление на подкрепата под критичните 15 на сто би могло да промени значително политическата картина. Към момента обаче няма индикации за такава бърза ерозия на обществените нагласи.

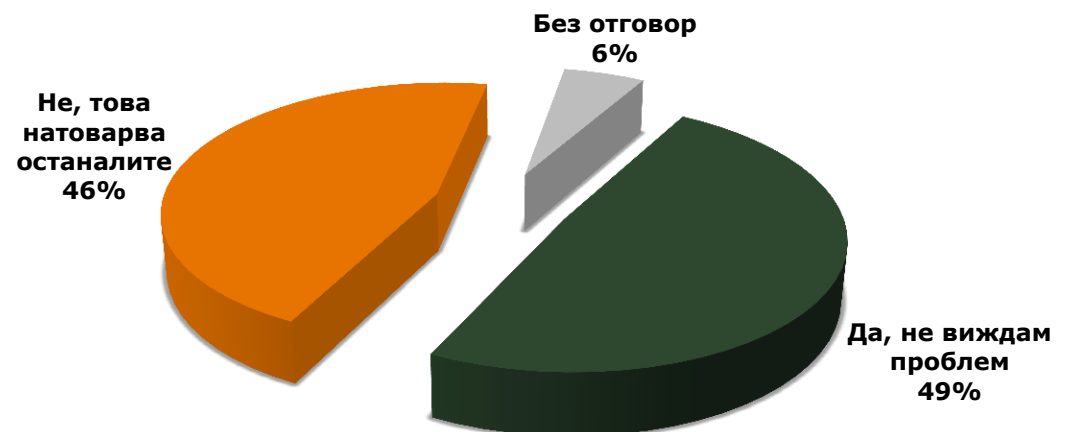
КАТО ЦЯЛО КАКВИ ДЕЙСТВИЯ НА ПРАВИТЕЛСТВОТО СТЕ СКЛОННИ ДА ПОДКРЕПИТЕ?



Кое от следните твърдения отговаря в по-голяма степен на вашето мнение?



Голяма част от хората се пенсионират преди да са навършили пенсионна възраст. Според вас нормална ли е тази ситуация?



В КРАЯ НА МИНАЛИЯ МЕСЕЦ СЛУЖИТЕЛИ ОТ РАЗЛИЧНИ СЕКТОРИ ЗАПОЧНАХА ЕФЕКТИВНИ СТАЧНИ ДЕЙСТВИЯ. Вие лично подкрепяте ли действията на:



ДОВЕРИЕ В ИНСТИТУЦИИТЕ НАГЛАСИ КЪМ МАНДАТИТЕ НА СТАРИЯ И НОВИЯ ПРЕЗИДЕНТ

България продължава да страда от траен дефицит на доверието в основните си институции, като общата тенденция е по-скоро към запазване на ниските нива и дори по-висока критичност, отколкото към преодоляване на недоверието.

В сравнителен план традиционно с най-голямо доверие се ползва армията, която въпреки спада, запазва 29% положителни оценки. На второ място с 25% е БНБ; в ситуация на криза това е един оптимистичен индикатор за доверието в усилията ѝ да поддържа финансова стабилност.

Одобрението към полицията и МВР намалява с близо 10 на сто спрямо декември миналата година. Този резултат отразява както цялостното отношение към тях, така вероятно и конюнктурният ефект от почти еженощните палежи на коли. Съд и прокуратура продължават да заемат дъното на класацията на общественото доверие. Тъжно, но и показателно за моделирането на българския политически живот, е обстоятелството, че по-нисък рейтинг от тези две фундаментални за всяка демократична страна институции, има единствено парламентът. Въпреки ръстът с 3 на сто спрямо проучването от месец септември, той се ползва с доверието едва на 8% от българските граждани.

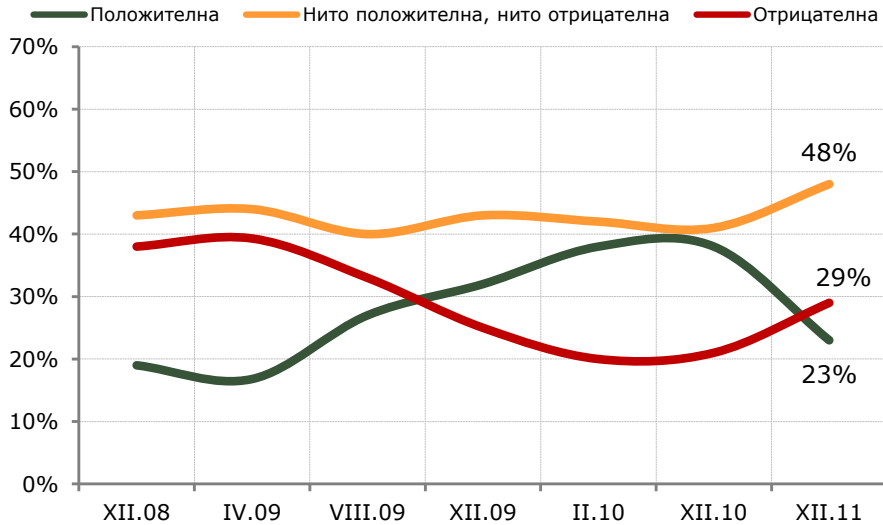
Приключващият втория си мандат президент Георги Първанов получава 33% положителни оценки, срещу 25% отрицателни, като за последните три месеца бележи ръст от 5 на сто. В общи линии около тези стойности се колебае и обобщаващата оценка за дейността му. 30% я оценяват като успешна, 25% - като неуспешна и 45% не изразяват позиция. Новоизбраният президент Росен Плевнелиев ще влезе на Дондуков 2 с висок стартов рейтинг от 42% и с още по-високи очаквания. 53% смятат, че той ще има успешен мандат, 36% все още нямат определено мнение и едва 11% смятат, че няма да се справи. Очевидно, наред с останалите проблеми, оправдаването на толкова високи очаквания, ще бъде ключово предизвикателство пред новия президент.

Макар и сами по себе си рейтингите да не дават отговор на въпроса за най-влиятелните фигури в държавата, поне що се отнася до обществена популярност, топ пет на българските политици за месец декември 2011 г. се формира от:

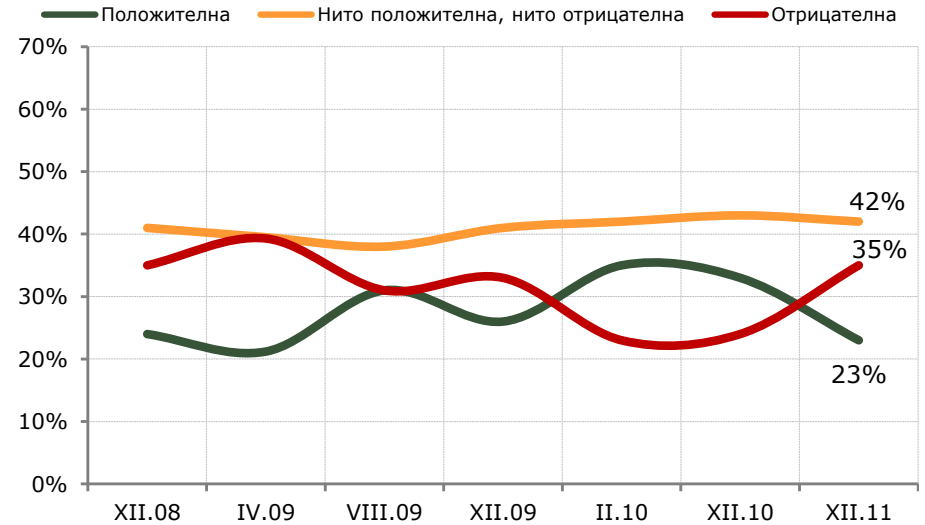
- Българският еврокомисар Кристилина Георгиева - 52%
- Новоизбраният президент Росен Плевнелиев – 42%
- Министър-председателят Бойко Борисов – 38%
- Действащият президент Георги Първанов – 33%
- Бившият български еврокомисар Меглена Кунева – 24%

ОЦЕНКА ЗА ДЕЙНОСТТА НА ИНСТИТУЦИИТЕ (1)

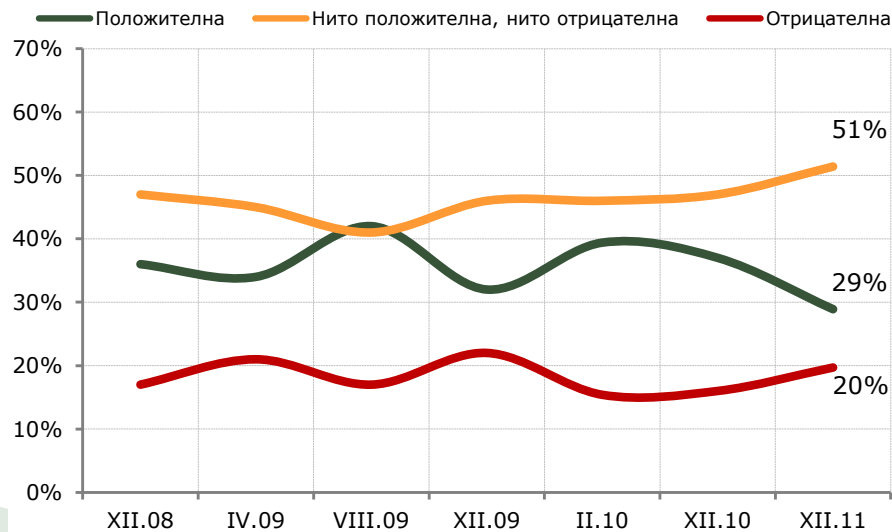
МВР



Полиция

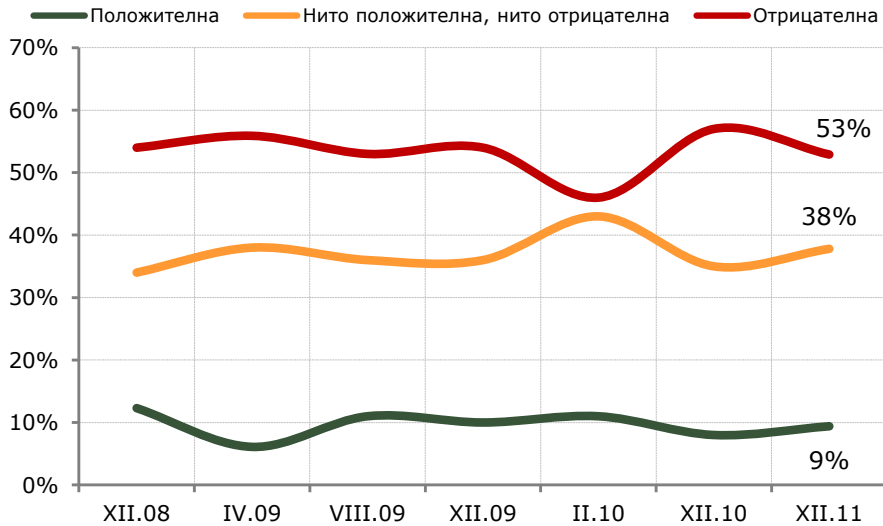


Армия

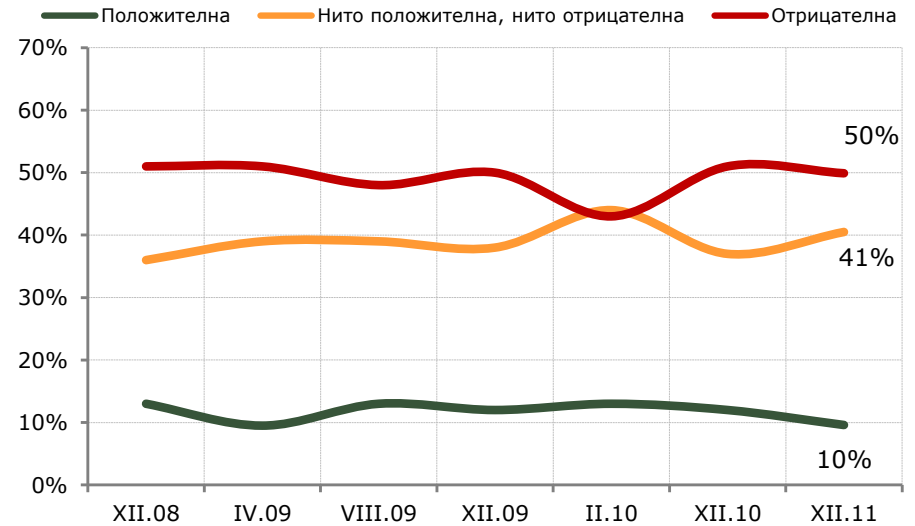


ОЦЕНКА ЗА ДЕЙНОСТТА НА ИНСТИТУЦИИТЕ (2)

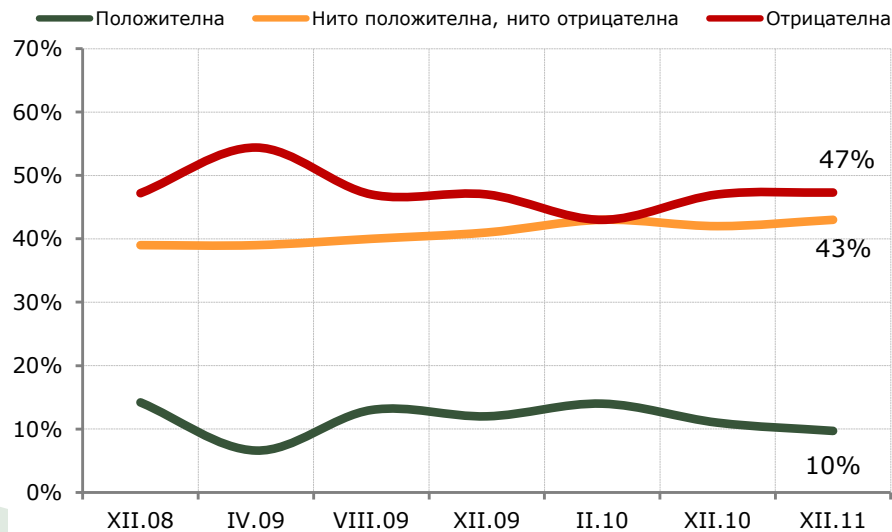
Съд



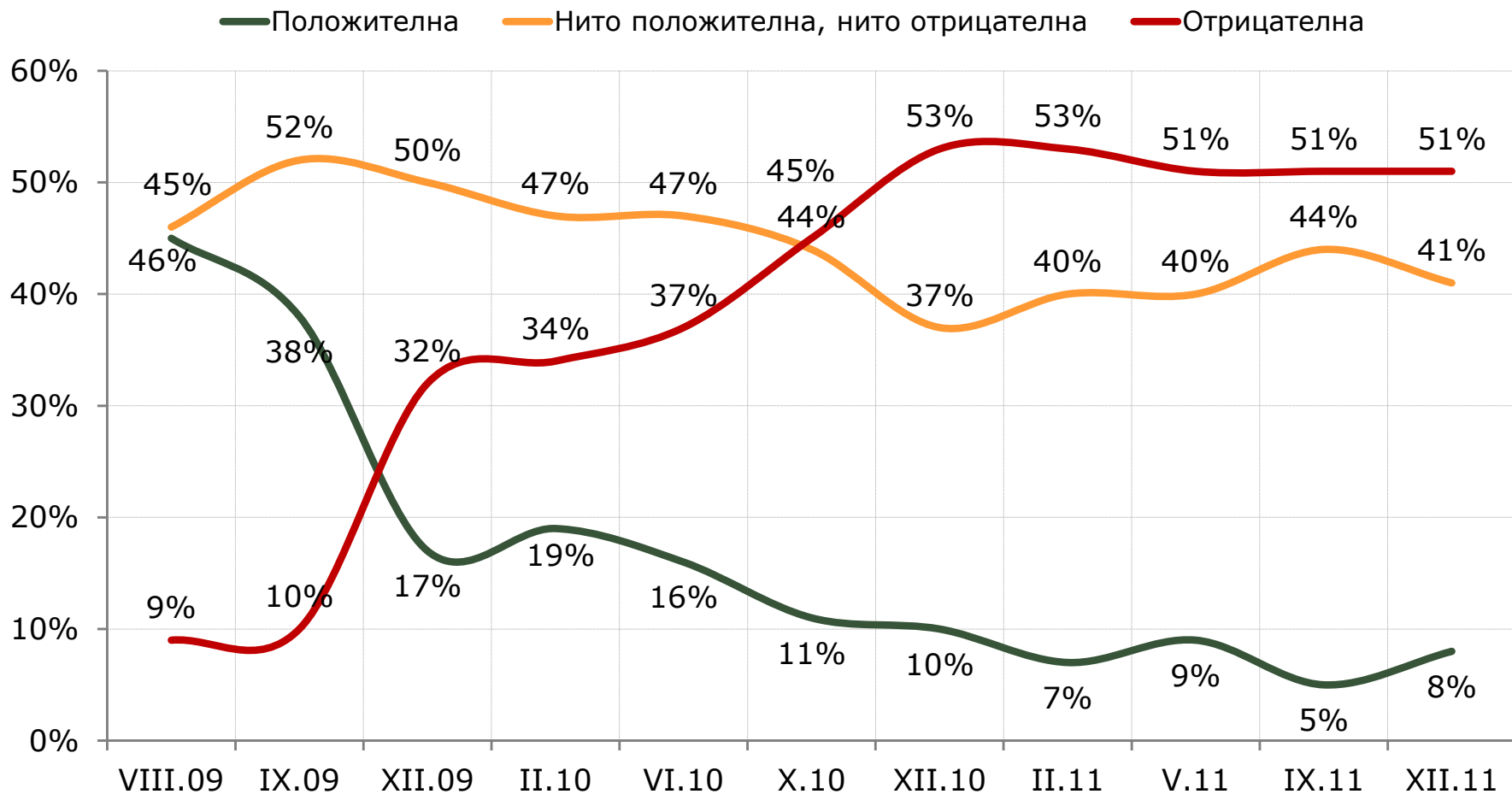
Прокуратура



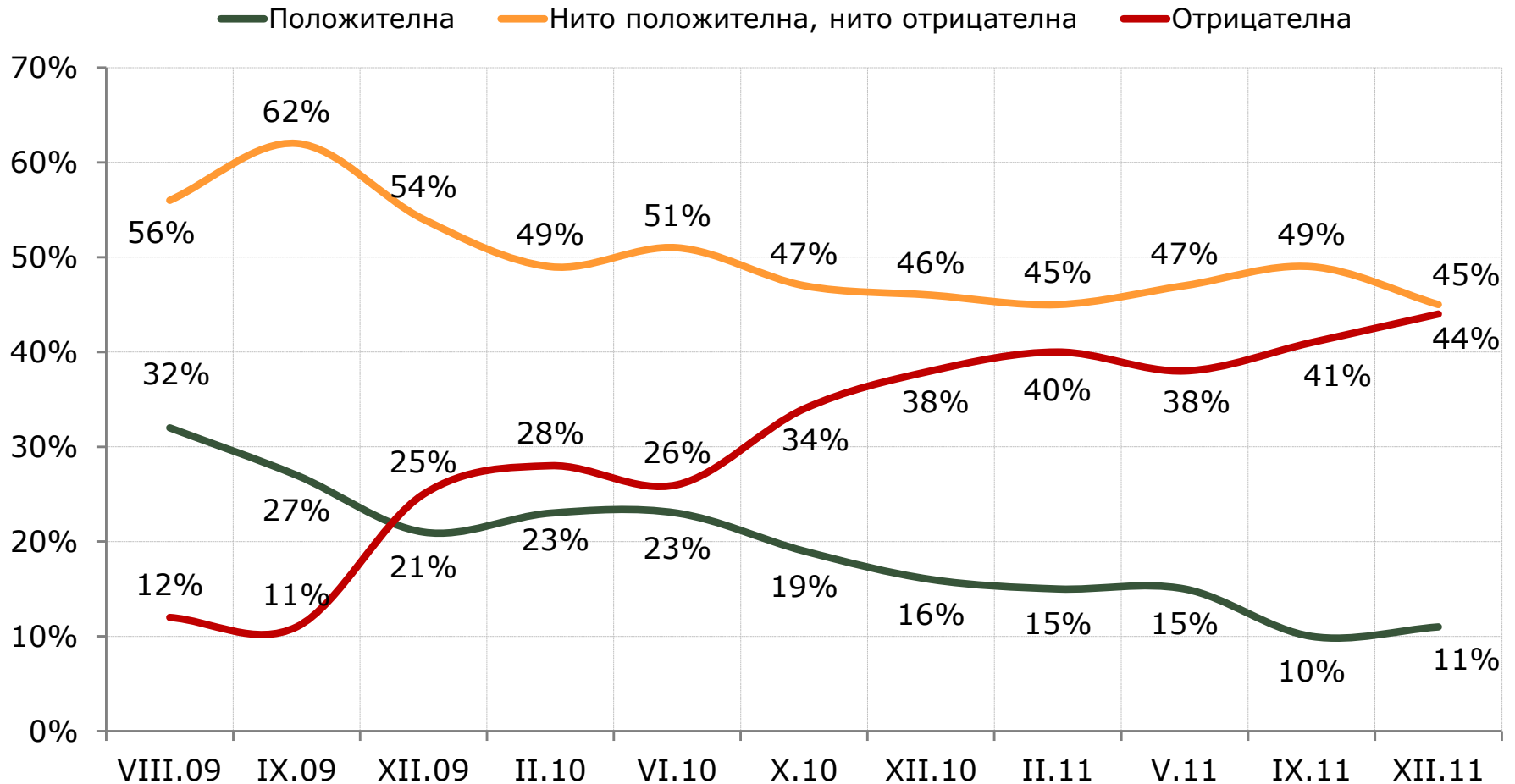
Следствие



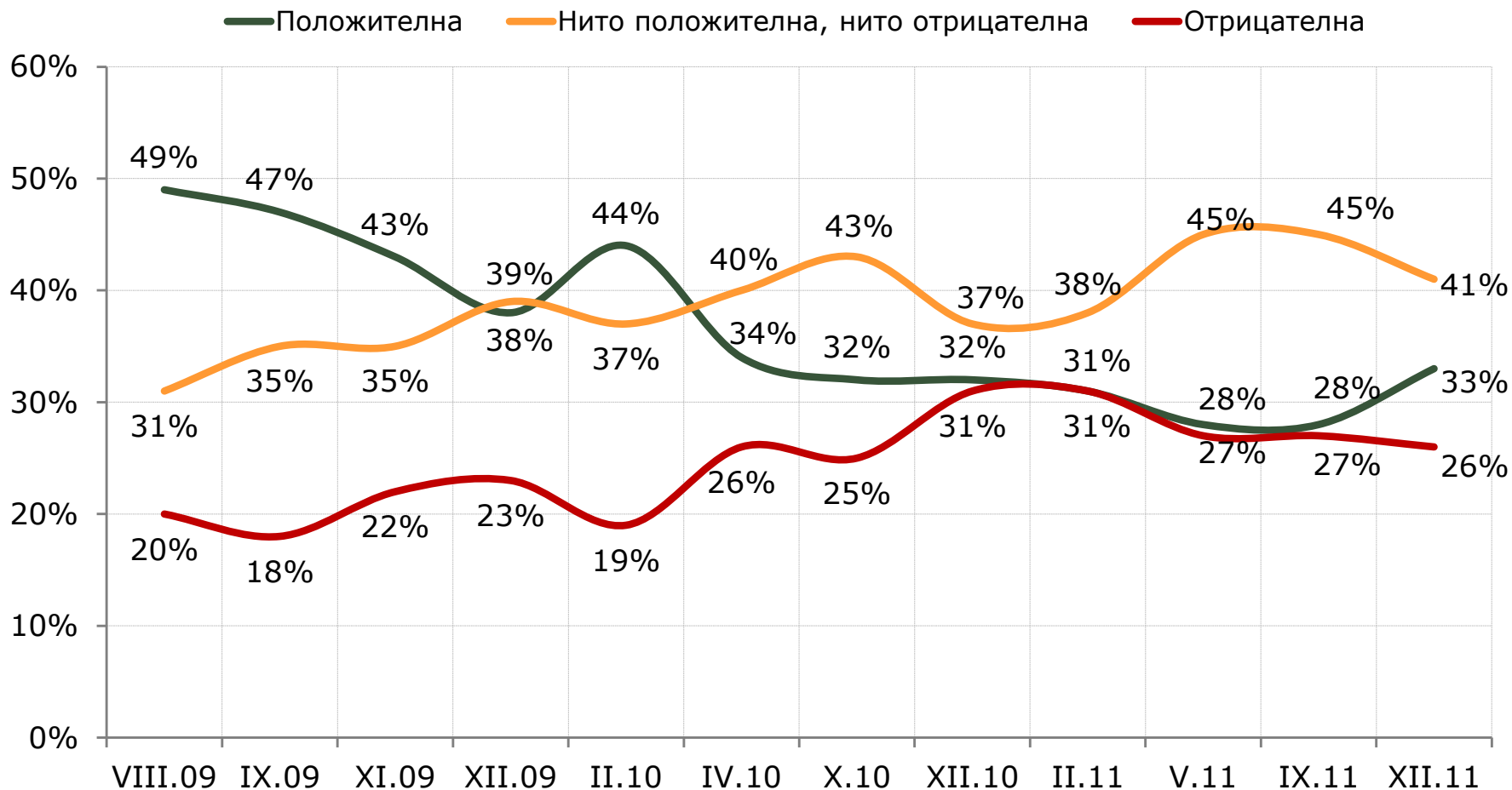
ОЦЕНКА ЗА ДЕЙНОСТТА НА ПАРЛАМЕНТА



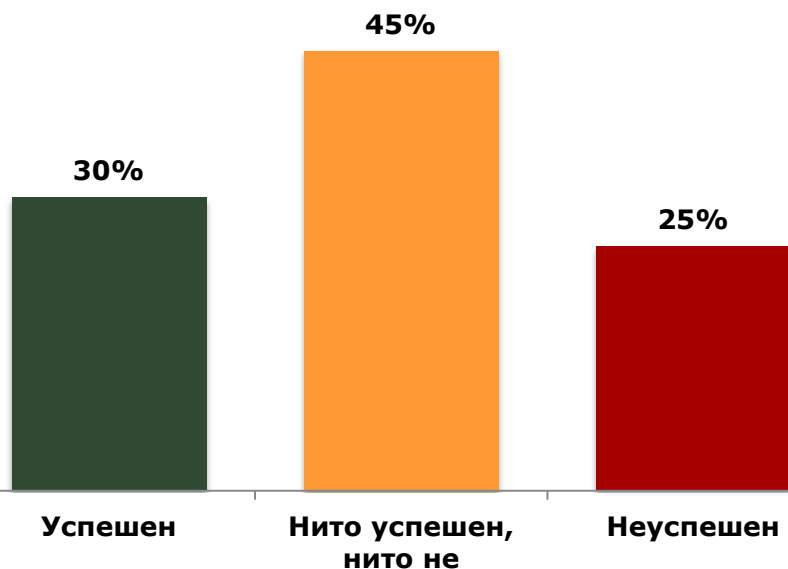
ОЦЕНКА ЗА ДЕЙНОСТТА НА ПРЕДСЕДАТЕЛЯ НА ПАРЛАМЕНТА ЦЕЦКА ЦАЧЕВА



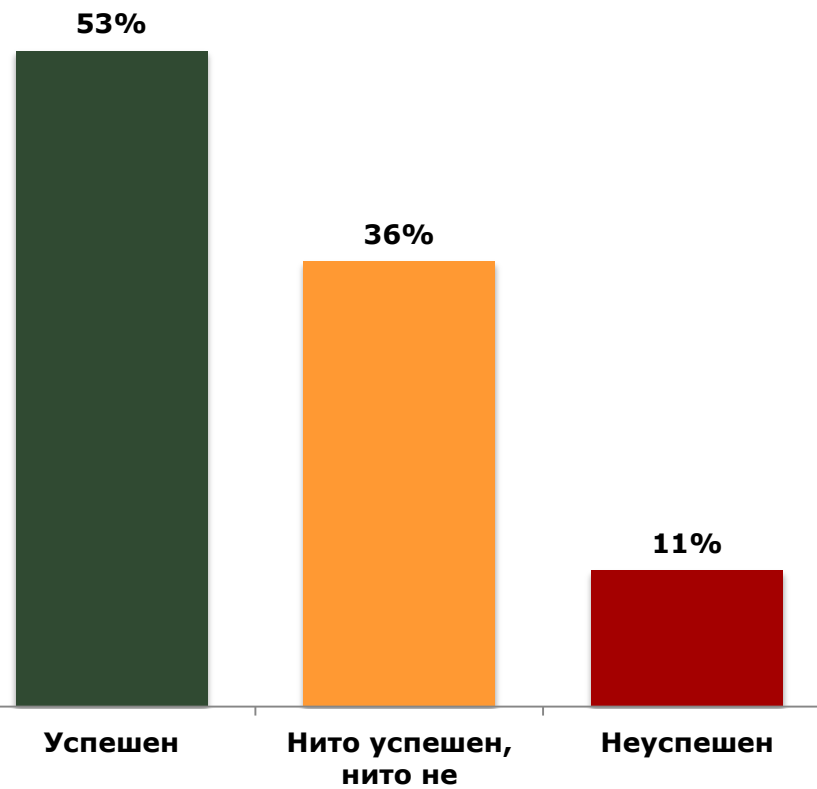
ОЦЕНКА ЗА ДЕЙНОСТТА НА ПРЕЗИДЕНТА ГЕОРГИ ПЪРВАНОВ



Как оценявате втория мандат на президента Георги Първанов?



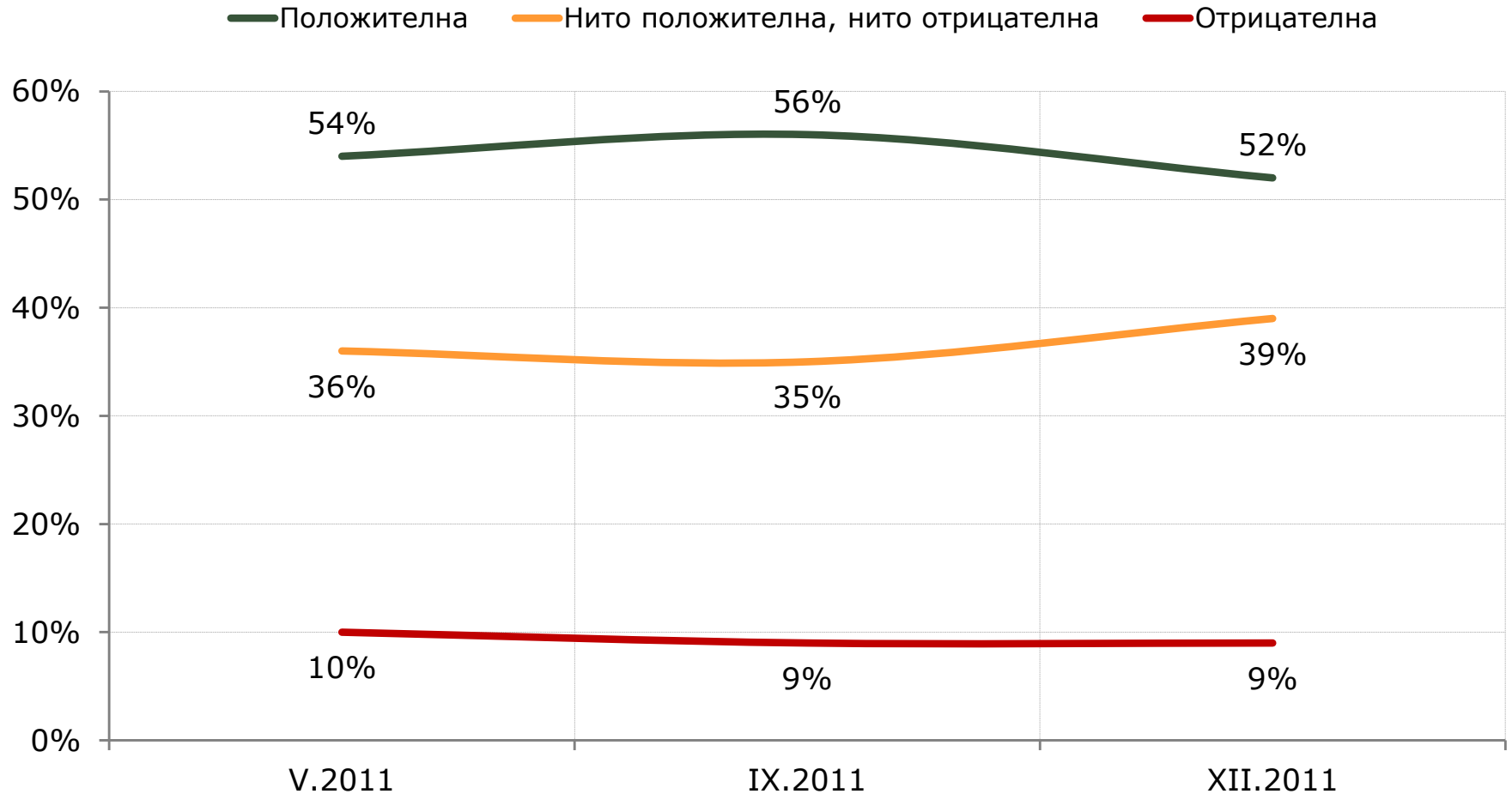
А какъв очаквате да бъде мандата на новия президент Росен Плевнелиев?



ТОП ПЕТ НА БЪЛГАРСКИТЕ ПОЛИТИЦИ



ОЦЕНКА ЗА ДЕЙНОСТТА НА БЪЛГАРСКИЯ ЕВРОКОМИСАР – КРИСТАЛИНА ГЕОРГИЕВА



ДОВЕРИЕ В ПОЛИТИЧЕСКИ ЛИДЕРИ И ПАРТИИ

Въпреки електоралната мобилизация около президентските и местни избори, доверието в политическите партии остава свито до ядрата от най-твърдите им привърженици, а влиянието им върху избирателите - силно ограничено.

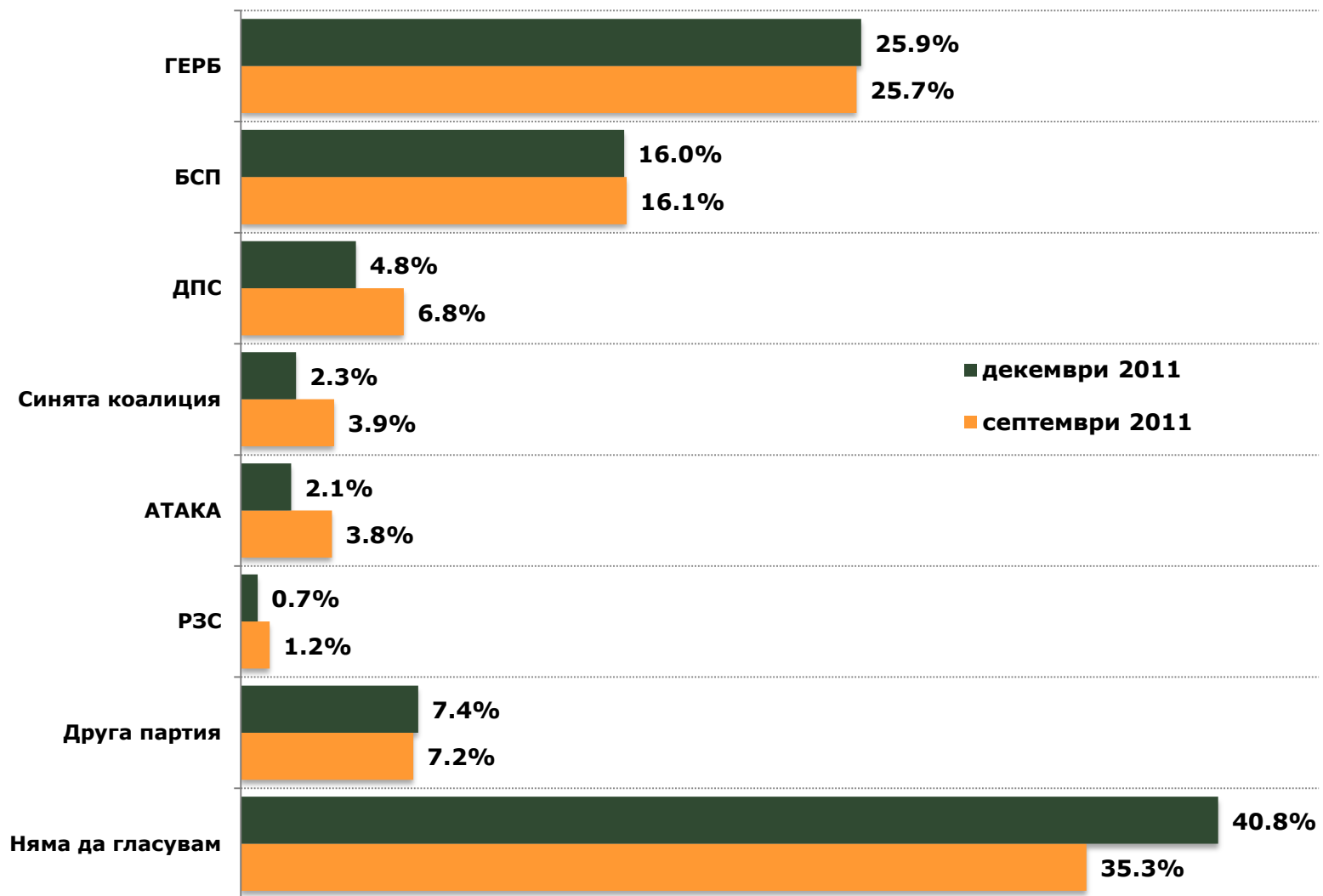
Нито един от основните конкуренти на управляващите не успява да натрупа електорални позитиви от отминалия вот, което позволява на ГЕРБ да запази отчетливо предимство с подкрепа от 25.9%. БСП остава на позициите си от преди изборите (16%). Респективно, Бойко Борисов и Сергей Станишев са двамата политически лидери, които събират най-значимо обществено доверие – съответно 38% и 17%.

ДПС и лидерът му Ахмед Доган получават твърдите си 4% - 5% подкрепа. Привържениците на Атака са свити до 2% от общия брой избиратели, а след последните вътрешно-партийни конфликти очакванията са отливът да продължи. Показателно в това отношение е спадналото наполовина одобрение за лидера на партията Волен Сидеров.

Негативна е тенденцията на доверие и към десните партии: отлив на електорална подкрепа за Синята коалиция (до 2.3%), спад до 4% в одобрението за лидерите й Мартин Димитров и Иван Костов, нарастващо очакване за формиране на изцяло нова десница извън формулата СДС + ДСБ.

За момента, нито една от представените на национално равнище партии не консолидира подкрепата на разочарованите избиратели. Делът на нежелаещите да гласуват се възвръща до 41% като в тях се отличават две основни електорални групи: млади икономически активни и потенциални дясно-центристки избиратели и представители на най-ниските социални слоеве, които обикновено споделят по-радикални нагласи. Ако вторите най-често не отиват до урните, първите са активни хора, които търсят свое адекватно политическо представителство.

ЕЛЕКТОРАЛНИ НАГЛАСИ ЗА ПАРЛАМЕНТАРЕН ВОТ



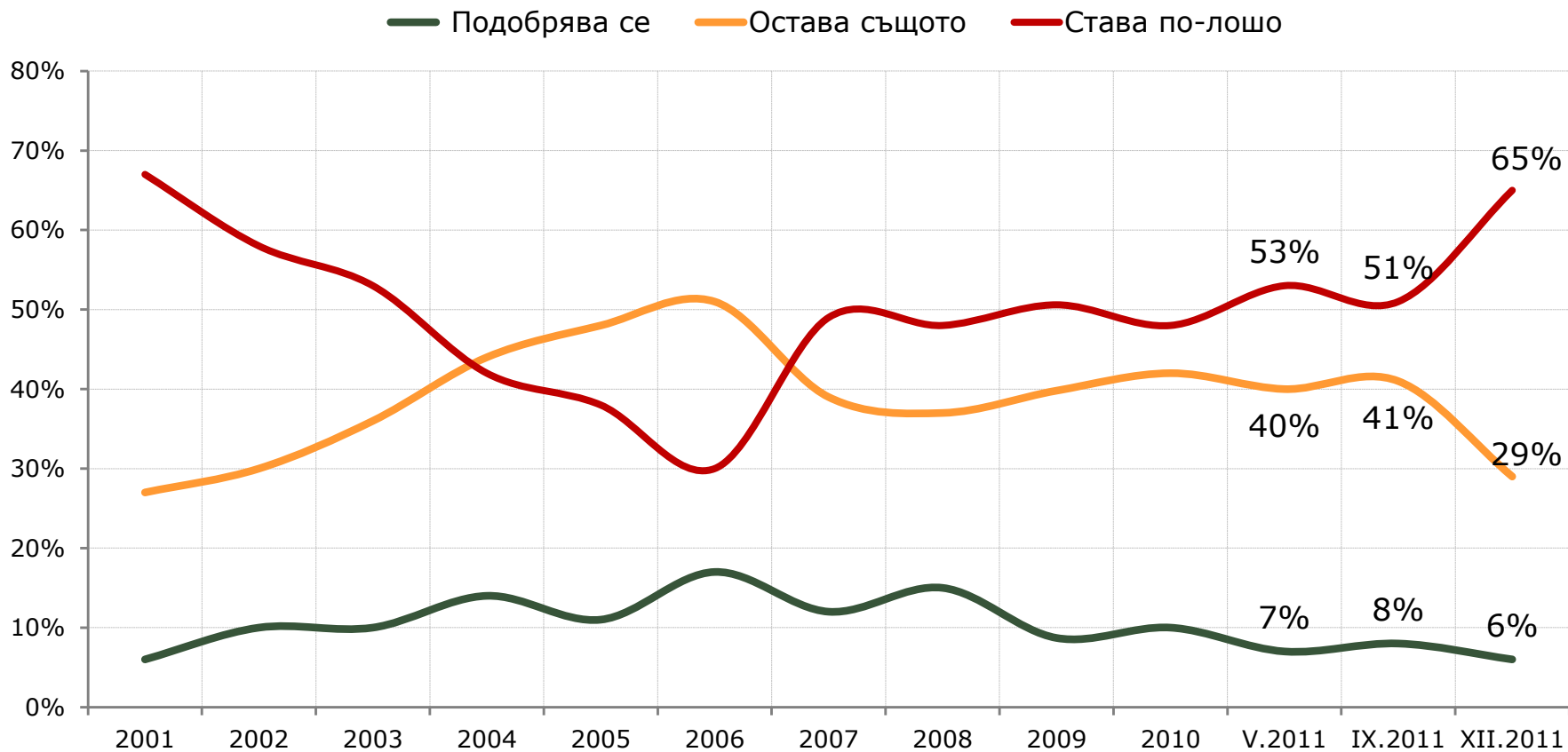
ДОВЕРИЕ В ЛИДЕРИ НА ПАРТИИ

	ХІІ.2010	ІІ.2011	V.2011	ІХ.2011	ХІІ.2011
Бойко Борисов	42%	40%	35%	30%	38%
Сергей Станишев	15%	15%	16%	16%	17%
Иван Костов	9%	9%	7%	6%	4%
Мартин Димитров	11%	9%	7%	6%	4%
Волен Сидеров	10%	10%	6%	6%	3%
Ахмед Доган	7%	4%	4%	5%	4%
Яне Янев	7%	8%	4%	5%	4%

ИКОНОМИЧЕСКИ ОЦЕНКИ И ОЧАКВАНИЯ

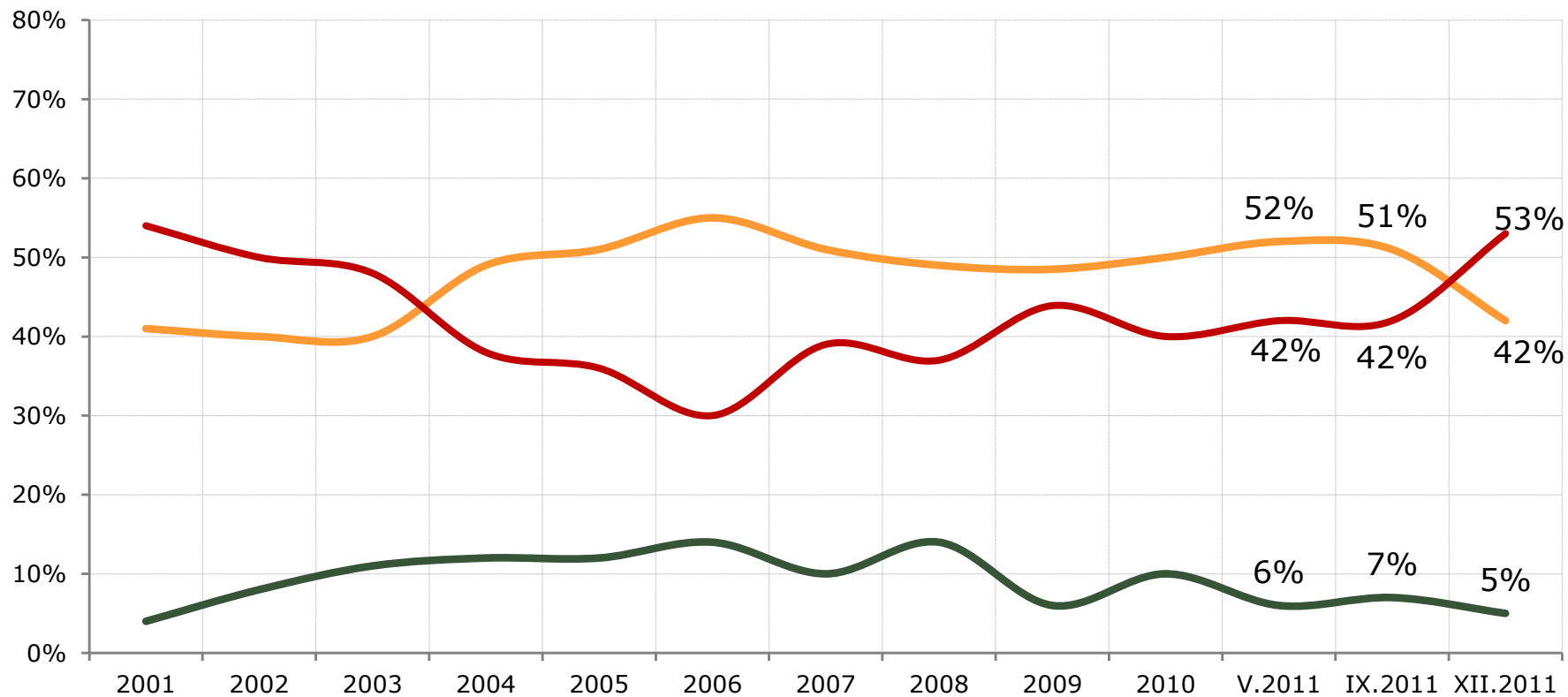
По степен на тревожност оценките за финансовото състояние на страната и домакинствата се доближават до тези за периода преди 2001г. Близко две трети от българите (65%) смятат, че икономическото състояние на страната се влошава, а всеки втори вижда спад във финансовото състояние на домакинството си (53%). Освен с нарастване на негативните оценки за икономическото развитие на страната и домакинствата, годината се откроява като една от най-песимистичните относно очакванията за близкото бъдеще. Ако първите години на кризата се характеризираха със силни надежди за скорошен изход от нея (в рамките на около 40%), днес едва 20% очакват подобрене на икономическата ситуация на страната, а 23% - на финансовото състояние на домакинството си.

ОЦЕНКА НА ОБЩОТО ИКОНОМИЧЕСКО СЪСТОЯНИЕ НА СТРАНАТА

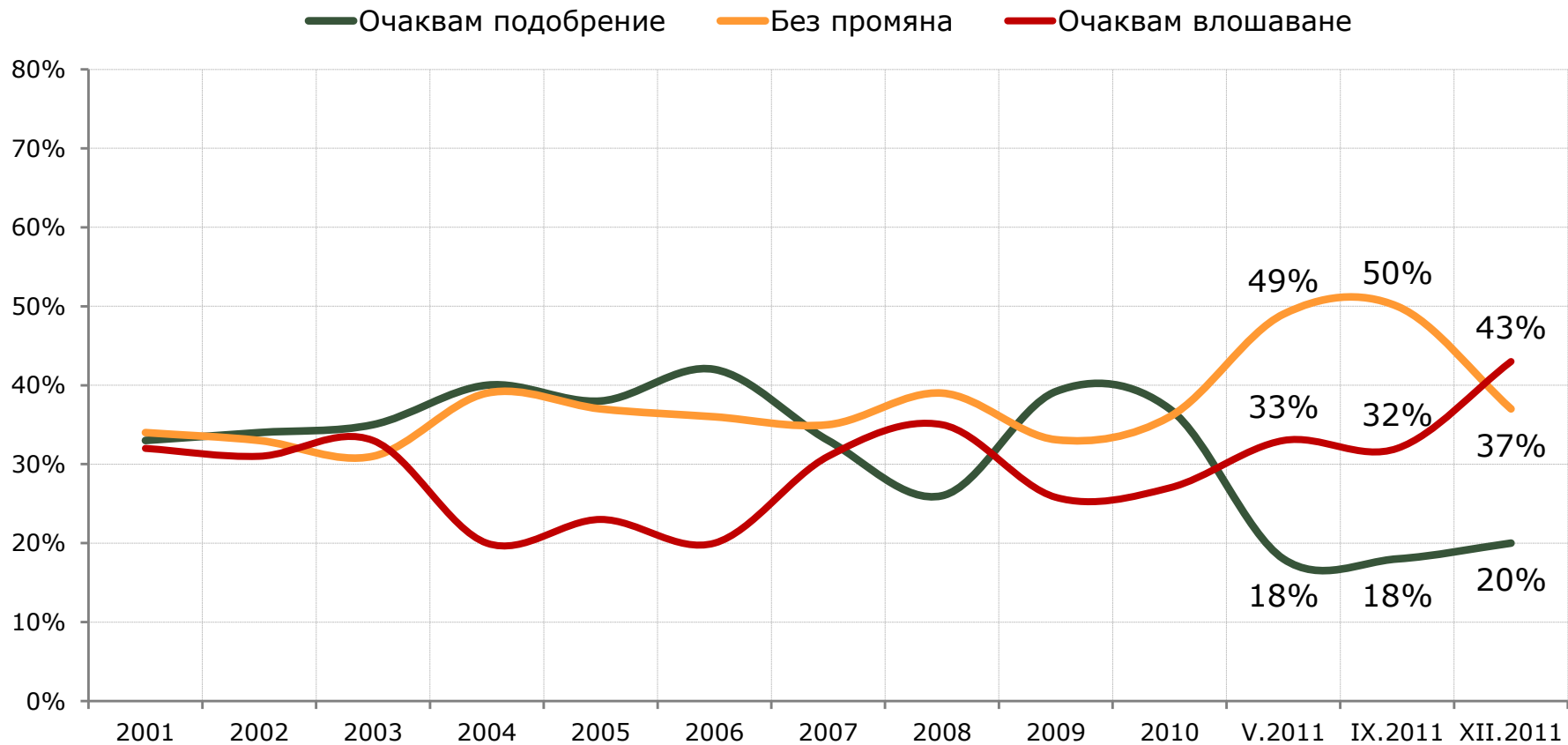


ОЦЕНКА ЗА ФИНАНСОВОТО СЪСТОЯНИЕ НА ДОМАКИНСТВОТА

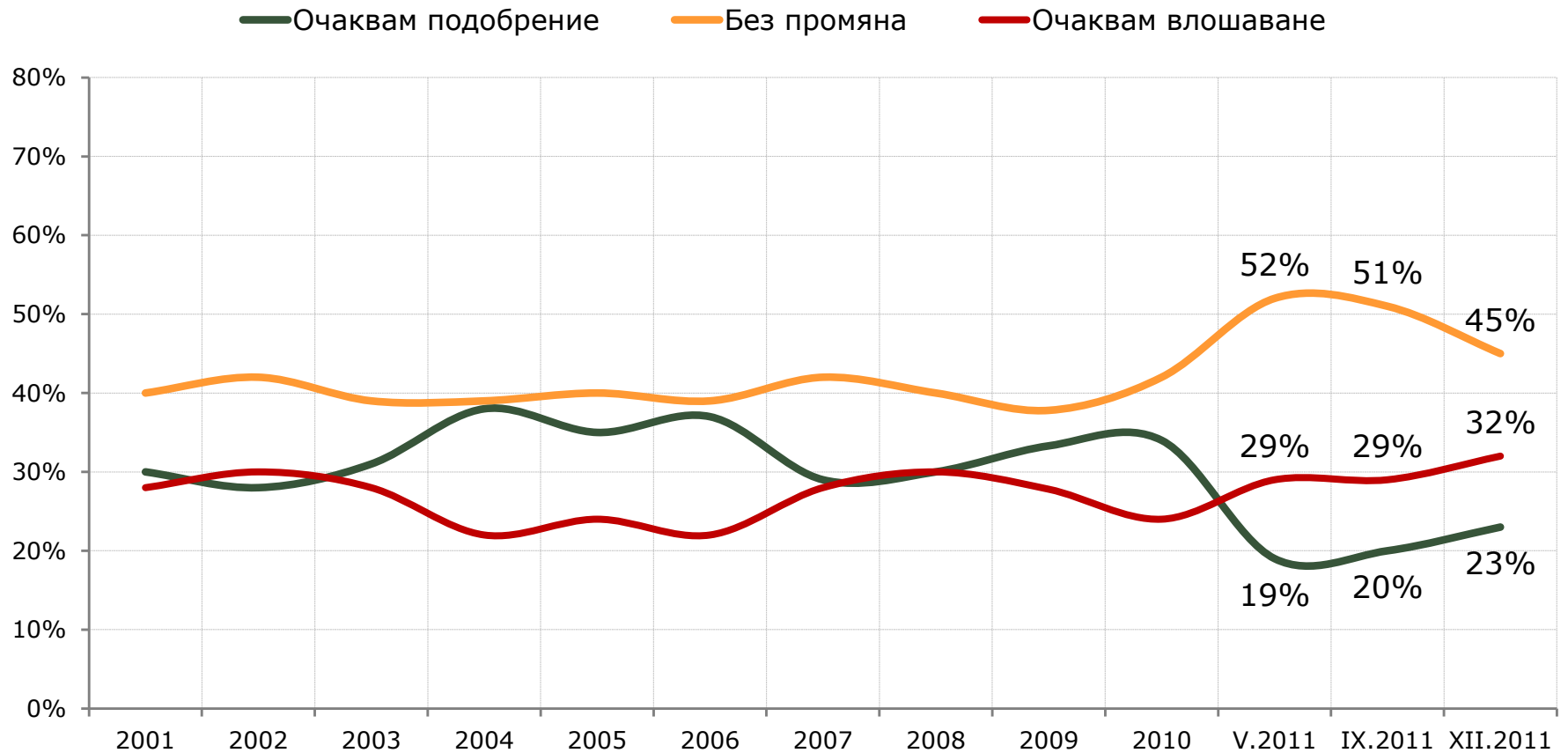
— Подобрява се — Остава същото — Става по-лошо



ОЧАКВАНИЯ ЗА ПРОМЯНА НА ИКОНОМИЧЕСКАТА СИТУАЦИЯ В СТРАНАТА



ОЧАКВАНИЯ ЗА ПРОМЯНА НА ФИНАНСОВОТО СЪСТОЯНИЕ НА ДОМАКИНСТВОТА



ПОТРЕБИТЕЛСКО И ФИНАНСОВО ПОВЕДЕНИЕ НА БЪЛГАРИТЕ В УСЛОВИЯ НА КРИЗА

Мнозинството от българите предвиждат негативни икономически сценарии. Между 4-10% определят като „голяма“ вероятността за нарастване на доходите и жизнения стандарт, за съживяване на бизнеса и увеличаване на заетостта през 2012. Песимистични остават и очакванията за приток на чуждестранни инвестиции, облекчаване на кредитирането за физически лица и бизнеса. На фона на тези нагласи, влизането на България в нов фискален съюз на финансово стабилните европейски държави изглежда също малко вероятно.

Негативните икономически новини от редица европейски страни и опасенията от разпадане на еврозоната водят до нарастващи страхове за разклащане на икономическата стабилност на страната. Всеки втори българин смята, че е голяма вероятността кризата да се задълбочи, 45% очакват закъснения в изплащането на заплати, пенсии и социални помощи. 40% се страхуват от висока инфлация, 37% - от повишаване на данъците, 30% от повишаване на лихвите по кредитите. Макар и доста по-умерени, страхове са налице и по отношение на нарастване на бюджетния дефицит, фалит на банки или разклащане на валутния борд (в рамките на около 18-24%).

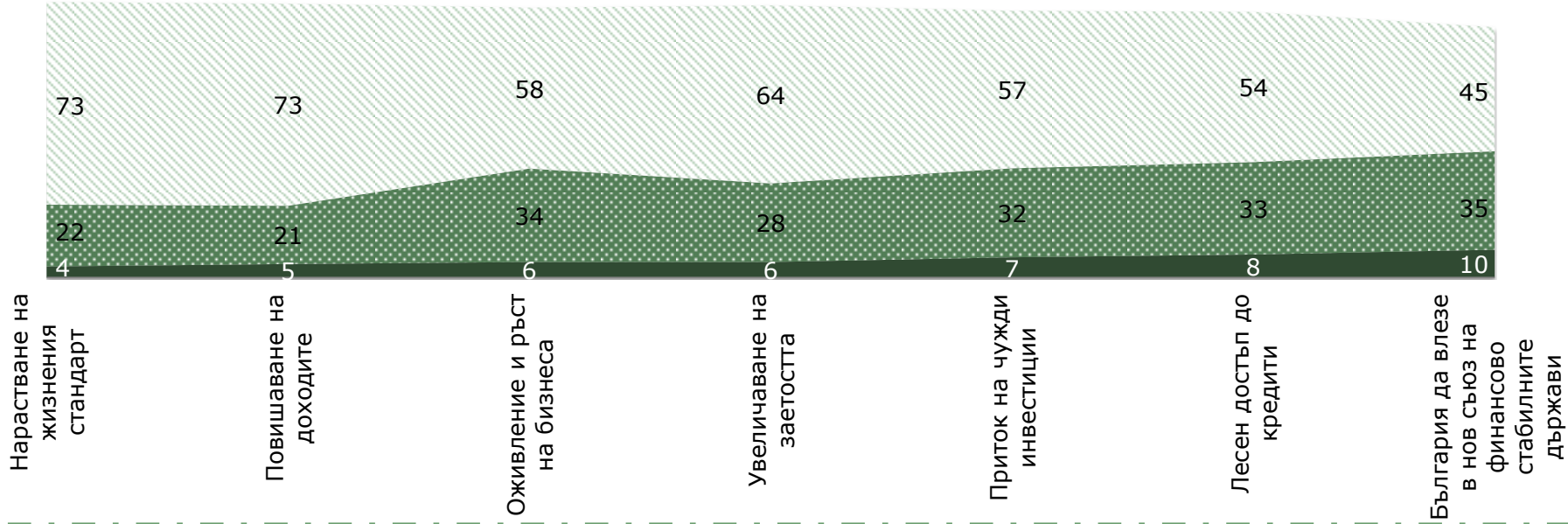
Изострените страхове и цялостният икономически климат се отразяват и върху потребителското поведение. Към момента то се изразява в умерен баланс между харчене и спестяване. Около 37% се опитват да заделят всички възможни средства, които да са им на разположение, ако настъпят финансови затруднения, а 47% вместо да спестяват, предпочитат да купуват от страх инфлацията да не „изяде“ част от средствата им. Зад едното или другото поведение обаче не стоят ясно изразени социално-демографски групи. Все пак спестяването е характерно за хората с по-високи доходи, докато домакинствата със средни или по-ниски доходи, чиито приходи не са достатъчни за спестяване, се ориентират към закупуване на стоки, които могат да поскъпнат. Проведеното в началото на декември изследване показва, че през 2011 г. е налице леко увеличение на планираните за предстоящите празници разходи за подаръци. Спрямо миналата година те се увеличават средно с около 7 лв. (от 79 на 86 лв.), но все още са далече от сумите, които българите харчеха в периода преди разгара на кризата 2008-2009 г. (в рамките на около 95-100 лв.), Останалите разходи за посрещане на празниците остават на нивата от 2010 г. и се движат в рамките на 63-66 лв. на домакинство.

Въпреки ситуационно завишеното потребление, характерно за края на годината, в дългосрочен план силните страхове и неизвестността пред изхода от кризата продължават да влияят негативно върху разходите на домакинствата и инвестиционните им намерения.

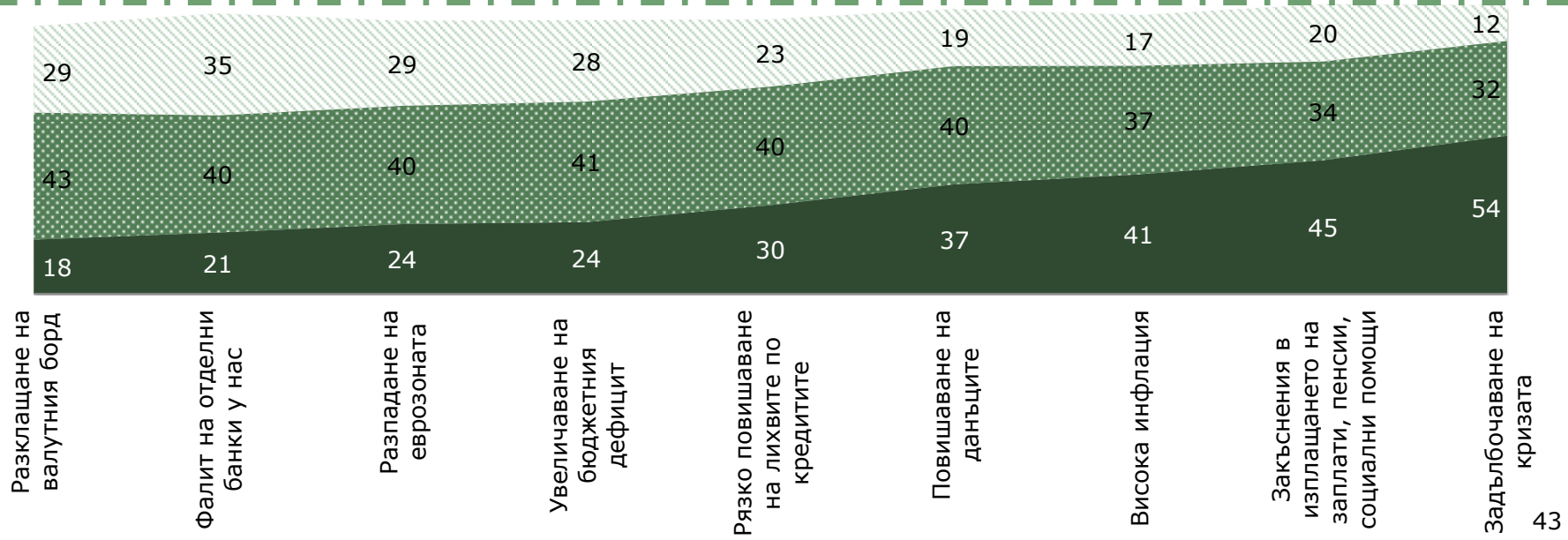
ОЧАКВАНИЯ ЗА ИКОНОМИЧЕСКИТЕ ТЕНДЕНЦИИ ПРЕЗ СЛЕДВАЩАТА ЕДНА ГОДИНА

■ Голяма вероятност ■ Средна вероятност ▨ Малка вероятност

ПЕСИМИСТИЧНИ ОЧАКВАНИЯ



НАРАСТВАЩИ СТРАХОВЕ



БЛАГОДАРИМ ВИ ЗА ВНИМАНИЕТО!

**За контакти:
Алфа Рисърч
ул. Искър 54
София**

**Tel.: +359 2 9869075
Fax: +359 2 9869076**

E-mail: headoffice@alpharesearch.bg
www.alpharesearch.bg