
ОБЩЕСТВЕНИ НАГЛАСИ

ЮНИ 2012

ХАРАКТЕРИСТИКИ НА ИЗСЛЕДВАНЕТО

Реализация на изследването	Алфа Рисърч ООД
Период на провеждане	31 май – 7 юни 2012г.
Представителност	За пълнолетното население на страната
Обем на извадката	1025 ефективни интервюта
Метод на формиране на извадката	Квота въз основа на признаците възраст, пол, образование и тип на населеното място
Метод на набиране на информацията	Пряко стандартизирано интервю по домовете на интервюираните лица

-
-
- ❖ Управляващите успяват да запазят одобрението за дейността на оглавяваните от тях институции на равнището от преди три месеца, но електоралната подкрепа за ГЕРБ продължава плавно да ерозира, показват резултатите от периодичното тримесечно проучване на агенция Алфа Рисърч.
 - ❖ Положителните оценки за президента Росен Плевнелиев остават над два пъти по-високи от негативните (39%:15%), но най-голямата част от интервюираните не могат да изразят определено мнение за дейността му (46%).
 - ❖ Отношението към кабинета не се променя през последните няколко месеца - 22% положителни оценки срещу 33% отрицателни. Имената с позитивен рейтинг са добре познати: Николай Младенов, Мирослав Найденов, Цветан Цветанов, като към тях след продължителен период се присъединява и Вежди Рашидов. Най-голям ръст за последните три месеца обаче отбелязва Лиляна Павлова, която заема първото място в индекса за дейността на министрите. Двамата нови министри - Делян Добрев и Десислава Атанасова – засега „наследяват“ по-скоро критично отношение, характерно и за предшествениците им, особено що се отнася до ресора здравеопазване.
 - ❖ Положителна продължава да е оценката за премиера (36% положителни срещу 33% отрицателни оценки), макар и с разлика от едва 3% в полза на одобрението. Доверието към него обаче все по-малко играе стабилизираща роля за електоралната подкрепа към управляващите. Потенциалният вот за ГЕРБ, който в началото на юни е 22.3% постепенно се премества по-близо до дела на хората, даващи положителна оценка за кабинета (22%), отколкото до тези, харесващи премиера.

ДОВЕРИЕ В ПРАВИТЕЛСТВОТО, МИНИСТРИТЕ И КЛЮЧОВИ ДЪРЖАВНИ ИНСТИТУЦИИ

ДОВЕРИЕ В ПРАВИТЕЛСТВОТО, МИНИСТРИТЕ И КЛЮЧОВИ ДЪРЖАВНИ ИНСТИТУЦИИ

Многократно установяваната критичност към работата на ключови държавни институции се потвърждава и от мониторинга на обществените нагласи през юни 2012. Парламентът продължава на страда от остър дефицит на доверие. Одобрението за дейността му е едва 9%, а за председателя Цеца Цачева – 14%.

Общественото мнение е силно поляризирано за първите 100 дни от работата на президента Росен Плевнелиев - 35% смятат, че работи по важни задачи, но други 37% не виждат съществен фокус във работата му. В резултат, макар с положителен баланс в оценките (39% положителни срещу 15% отрицателни) през последните три месеца държавният глава губи 4 на сто доверие.

За същият период положителните оценки за дейността на правителството остават на равнище 22%, а негативните дори леко намаляват – от 36% до 33%. Не може обаче да се говори за тенденция на подем в отношението към кабинета, доколкото 45% от интервюираните се въздържат от оценка за работата му. Въпросната група показва устойчива тенденция на ръст за последните 18 месеца и крие в себе си сериозни неизвестни за в бъдеще.

ДОВЕРИЕ В ПРАВИТЕЛСТВОТО, МИНИСТРИТЕ И КЛЮЧОВИ ДЪРЖАВНИ ИНСТИТУЦИИ

Ресорите и съответно – министрите, които имат стабилизиращ ефект за отношението към правителството, остават същите както и в предходните проучвания – Мирослав Найденов, Николай Младенов, вътрешния министър Цветанов който бележи известен ръст в подкрепата си. Силно включване в тази група показва министър Лиляна Павлова, която през май е с най-висок индекс на доверие сред министрите, почти удвоявайки положителните оценки за дейността си.

На обратният полюс на тази класация също стоят добре познати имена – Тотю Младенов, Симеон Дянков и Нона Караджова. Към обичайно проблематичните ресори се числи и този на здравеопазването. Новият министър Десислава Атанасова наследява критичното отношение на интервюираните към състоянието на този проблемен сектор. Подобна е ситуацията и с другият нов министър – Делян Добрев. Единствената разлика спрямо техните предшественици е по-слабата им (все още) популярност, която засега им носи по-малко както положителни, така и отрицателни оценки.

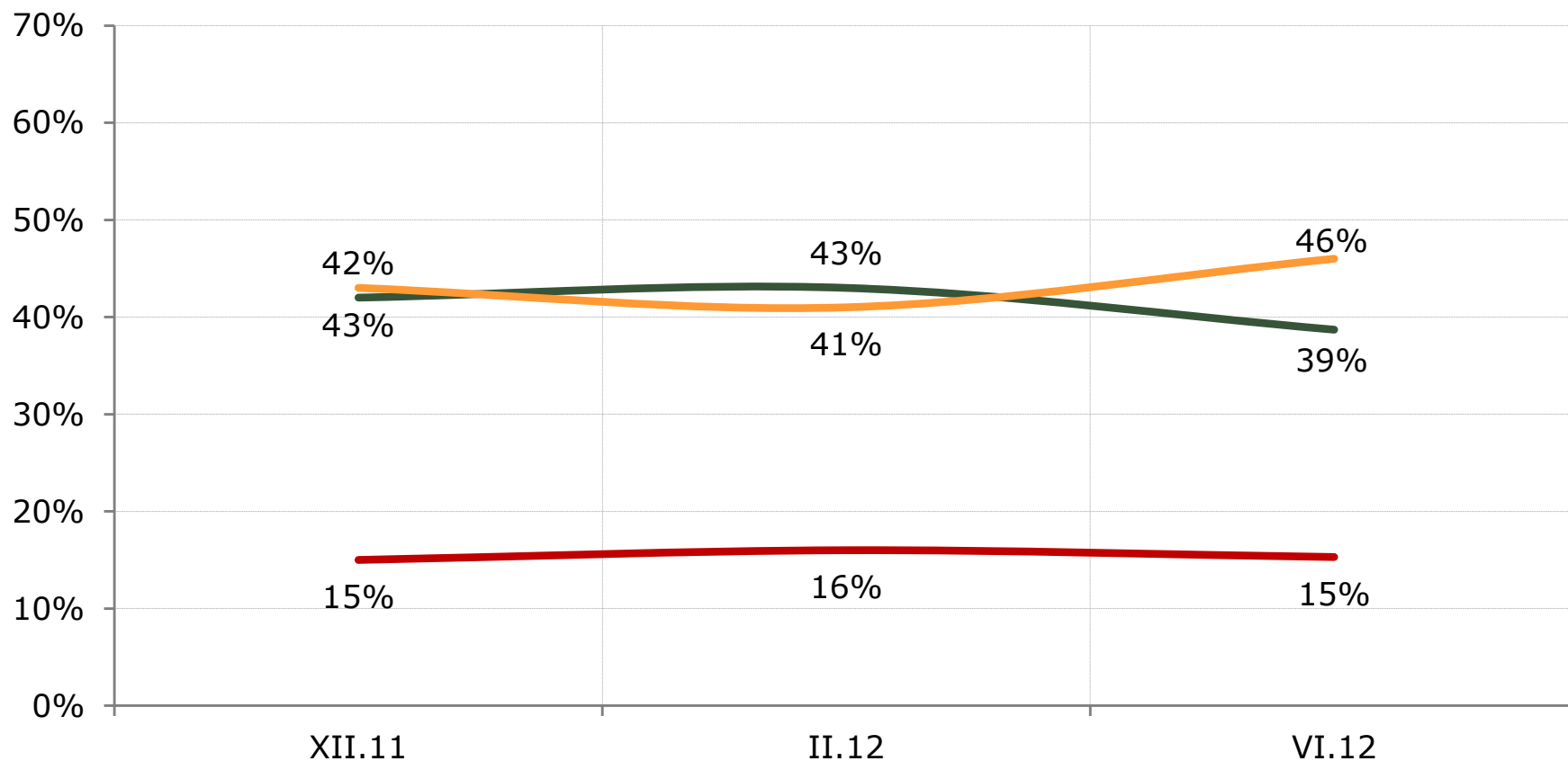
Преобладаващо положителен остава личният рейтинг на премиера, който за пореден път през последните месеци получава одобрението на една трета от имащите право на глас българи.

ДОВЕРИЕ В ПРАВИТЕЛСТВОТО, МИНИСТРИТЕ И КЛЮЧОВИ ДЪРЖАВНИ ИНСТИТУЦИИ

Почти три години след сформирането на настоящото правителство, интервюираните са затруднени да посочат категорично някакъв положителен аспект в неговата работа. Измежду седем възможни направления, класираното на първо място - „По-висок авторитет на страната ни в Европа и света“ - е поставено в челото от едва 38.9%. Още по-показателен обаче е фактът, че второто място сред тези твърдения, с едва 25% съгласие, се държи от аспект, по който страната получи недвусмислени критики от Брюксел през последния месец - „независимост и обективност на медиите“. И това не означава, че у нас тези критики не се приемат като обективни, а по-скоро е ясен знак колко скептично се гледа на други аспекти от работата на кабинета, касаещи много по-болезнено всекидневния живот на българина. Така например, 17% смятат, че е постигната по-висока справедливост, 14% - че има по-добри перспективи за живот на младите хора и 11% - че се е повишило равнището на живот. Дори и хората, които дават положителна обща оценка на правителството, приемат с мнозинство като успешна само тезата за засилване на авторитета на страната ни навън .

ОЦЕНКА ЗА ДЕЙНОСТТА НА ПРЕЗИДЕНТА РОСЕН ПЛЕВНЕЛИЕВ

— Положителна — Нито положителна, нито отрицателна — Отрицателна

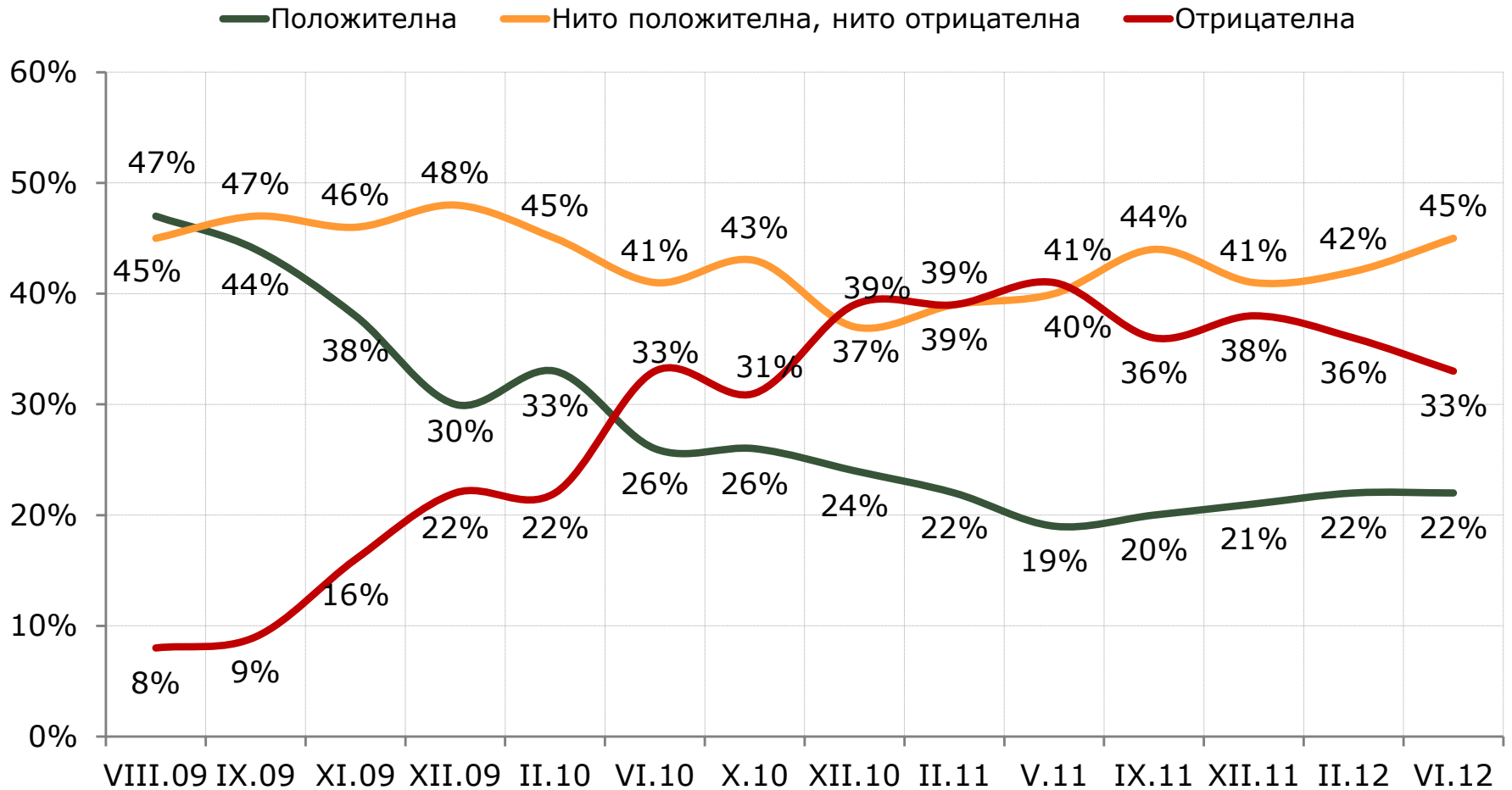


ОЦЕНКА ЗА ДЕЙНОСТТА НА ПРЕЗИДЕНТА РОСЕН ПЛЕВНЕЛИЕВ

Изминаха 100 дни от встъпването в длъжност на новия президент. Как бихте оценили досегашната дейност на Росен Плевнелиев?

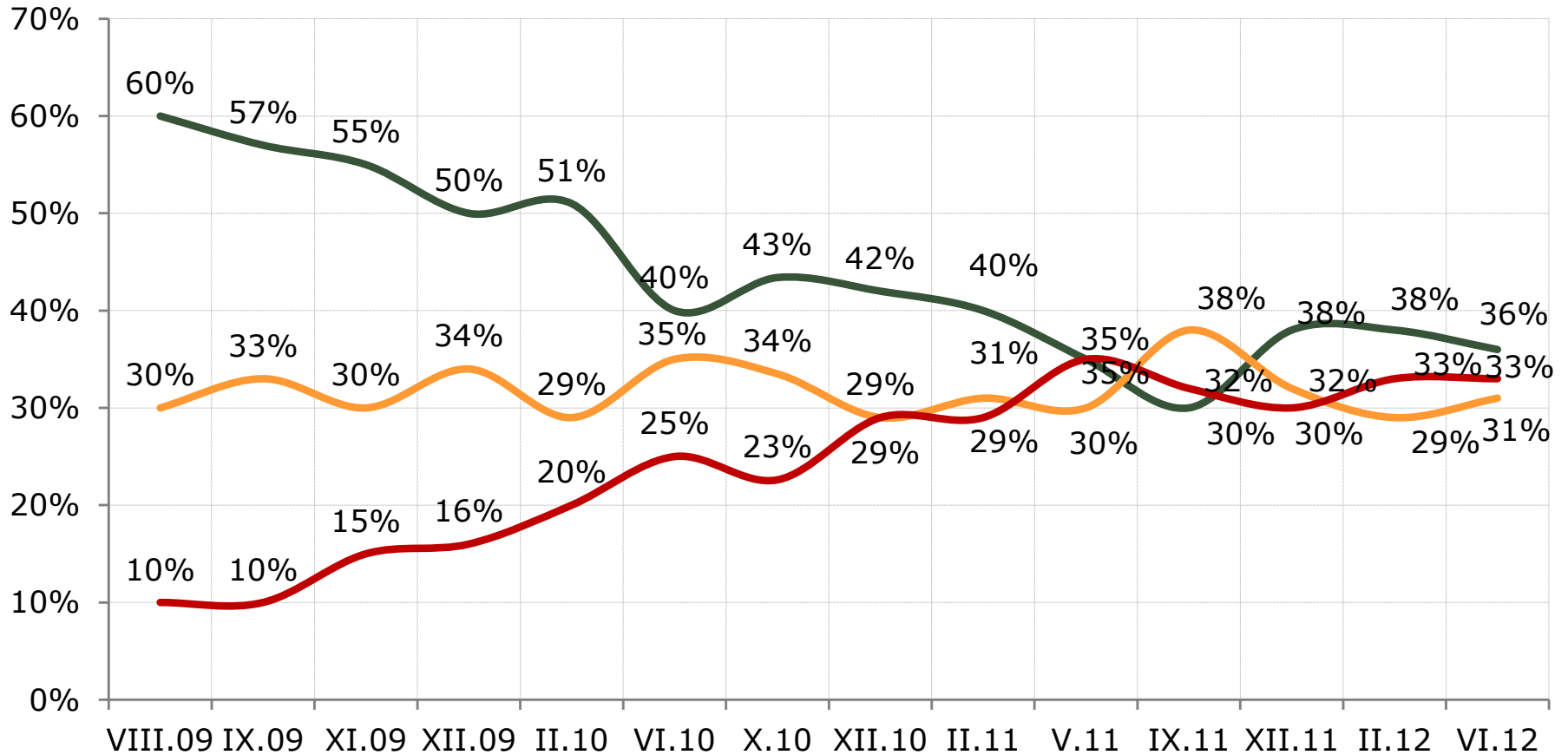


ОЦЕНКА ЗА ДЕЙНОСТТА НА ПРАВИТЕЛСТВОТО



ОЦЕНКА ЗА ДЕЙНОСТТА НА МИНИСТЪР-ПРЕДСЕДАТЕЛЯ БОЙКО БОРИСОВ

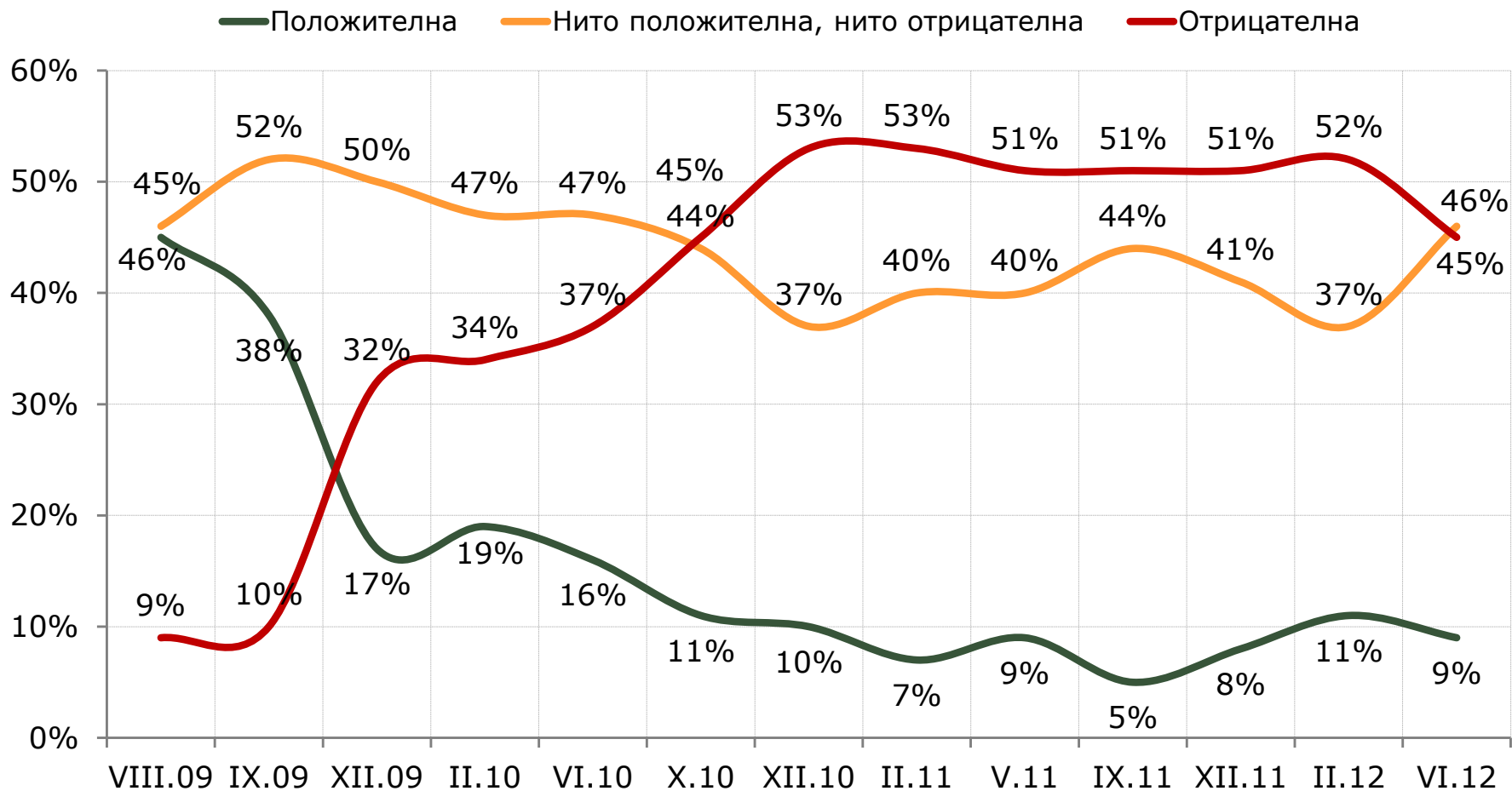
— Положителна — Нито положителна, нито отрицателна — Отрицателна



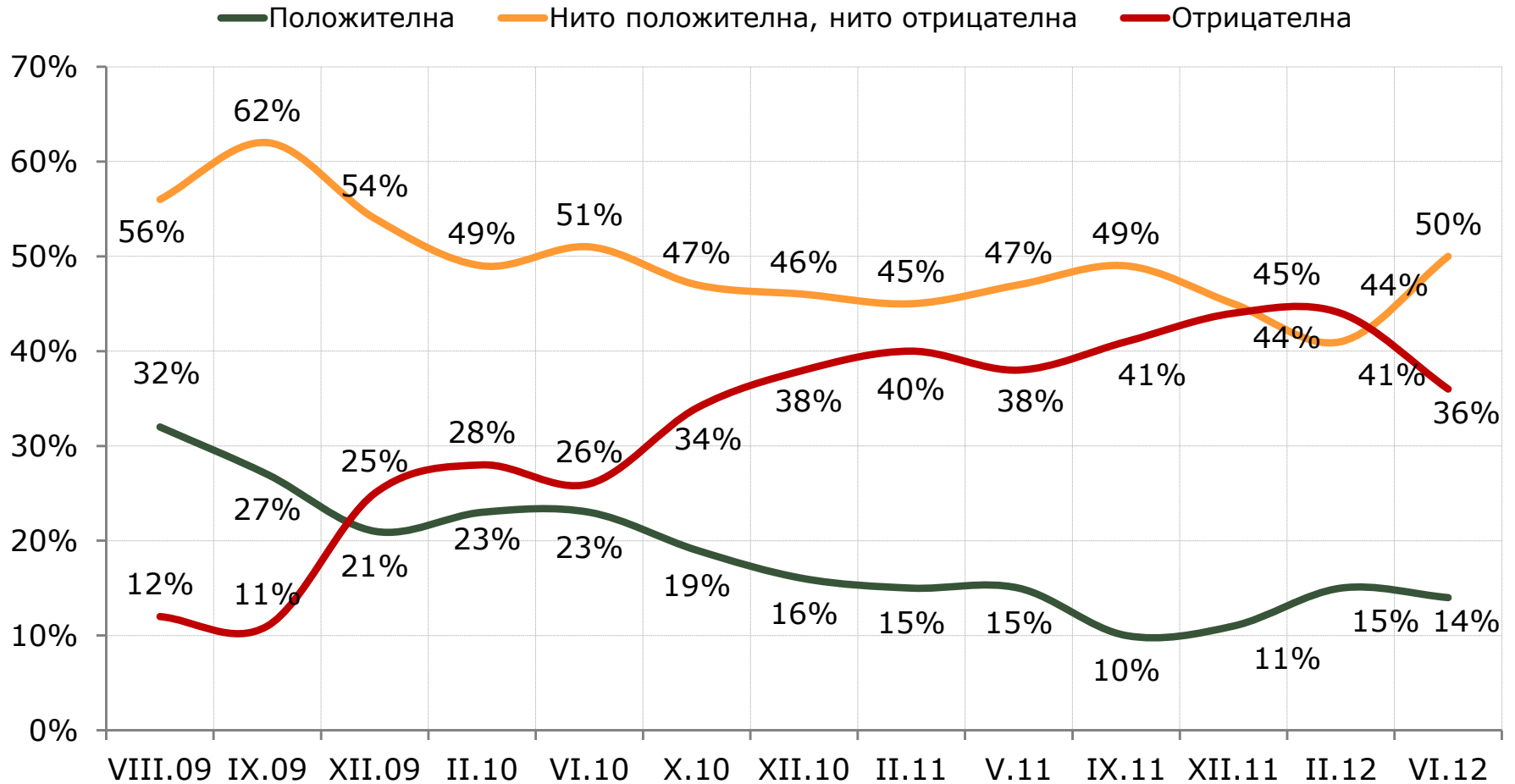
ИНДЕКС ЗА ДЕЙНОСТТА НА МИНИСТРИТЕ

	II.12	VI.12		■ Неуспешни	■ Успешни	
Лиляна Павлова	(7.3)	(19.6) ↑		3.6%		23.2%
Николай Младенов	(11.8)	(9.4)		6.4%		15.8%
Мирослав Найденов	(5.3)	(3.1)		13.3%		16.4%
Вежди Рашидов	(-3.1)	(2.9) ↑		9.4%		12.3%
Цветан Цветанов	(-2.6)	(2.8) ↑		19.9%		22.7%
Сергей Игнатов	(3.5)	(2.4)		9.0%		11.4%
Свилен Нейков	(7.1)	(2.1) ↓		5.6%		7.7%
Аню Ангелов	(-2.7)	(2.1) ↑		6.7%		8.8%
Томислав Дончев	(4.1)	(1.4) ↓		5.6%		7.0%
Делян Добрев	-	(-1.8)		7.8%		6.0%
Диана Ковачева	(-3.1)	(-3.5)		5.8%		2.3%
Ивайло Московски	(0.9)	(-4.4) ↓		8.4%		4.0%
Десислава Атанасова	-	(-9.3)		15.3%		6.0%
Нона Караджова	(-15.5)	(-11.7)		18.0%		6.3%
Симеон Дянков	(-13.1)	(-11.9)		26.0%		14.1%
Тотю Младенов	(-16.8)	(-21.4) ↓		26.8%		5.4%

ОЦЕНКА ЗА ДЕЙНОСТТА НА ПАРЛАМЕНТА



ОЦЕНКА ЗА ДЕЙНОСТТА НА ПРЕДСЕДАТЕЛЯ НА ПАРЛАМЕНТА ЦЕЦКА ЦАЧЕВА



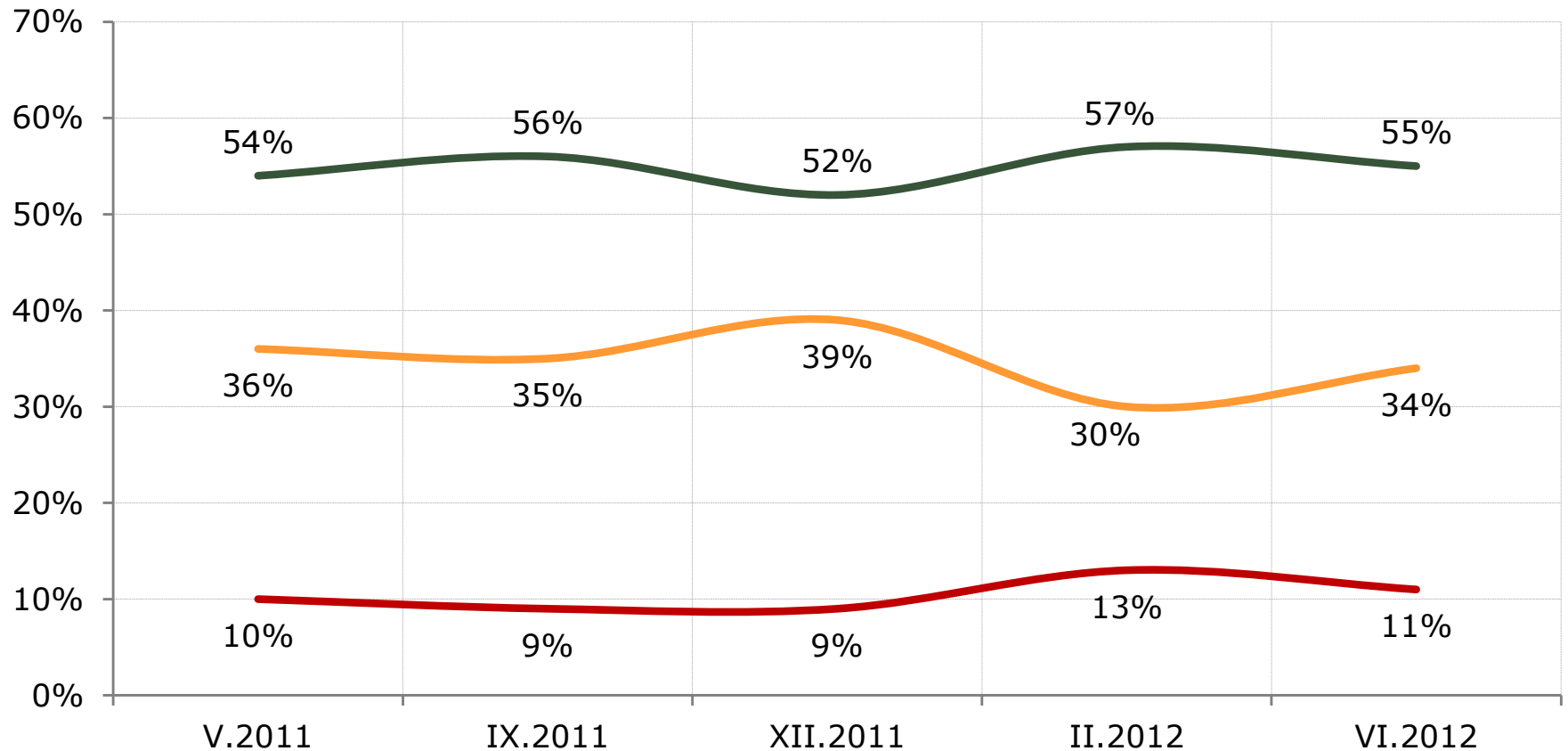
В КОИ ОТ СЛЕДНИТЕ НАПРАВЛЕНИЯ БЪЛГАРИЯ ОТБЕЛЯЗА НАПРЕДЪК ПРЕЗ ТЕЗИ ТРИ ГОДИНИ И В КОИ - НЕ?

■ Да, отбеляза напредък ■ Не отбеляза напредък ■ Не се интересувам от това



ОЦЕНКА ЗА ДЕЙНОСТТА НА БЪЛГАРСКИЯ ЕВРОКОМИСАР – КРИСТАЛИНА ГЕОРГИЕВА

— Положителна — Нито положителна, нито отрицателна — Отрицателна



ДОВЕРИЕ В ПОЛИТИЧЕСКИ ПАРТИИ И ЛИЧНОСТИ

ДОВЕРИЕ В ПОЛИТИЧЕСКИ ПАРТИИ И ЛИЧНОСТИ

През последната година, въпреки нарастващата критика към отделни действия на кабинета, доверието към Бойко Борисов се запазва относително високо. Подкрепата за ГЕРБ като партия неизменно беше по-близко до рейтинга на премиера, отколкото до одобрението за правителството. От февруари до юни обаче управляващите губят нови 1.5% избиратели и към момента готовност да гласуват за тях заявяват 22.3% - толкова, колкото оценяват положително и работата на кабинета.

БСП добавя процент подкрепа и достига равнище от 18%. Развитието на събитията на конгреса на левицата е по-скоро в унисон с настроенията на основна част от симпатизантите на партията. Този извод се налага от няколко настоящи тенденции: лек ръст в електоралната подкрепа за партията; стабилизиране в рейтинга на Сергей Станишев (19%); спад с 6% на положителните оценки за опонента му Георги Първанов.

5.5% от пълнолетните жители на страната заявяват готовност да гласуват за „България на гражданите“ в навечерието на учредяването ѝ като политическа партия. Сред тях са предимно бивши симпатизанти на НДСВ, ГЕРБ, Синята коалиция. Положителното отношение към Меглена Кунева е значително по-високо – 27%, което ѝ отрежда позицията на втори по популярност партиен лидер. Сред личните ѝ привърженици се открояват както симпатизанти на ГЕРБ, така и на БСП. Дали тя ще успее да привлече тези свои симпатизанти като гласоподаватели за новосформираната си партия, или те ще запазят сегашните си електорални предпочитания, е една от интересните интриги за следващите избори.

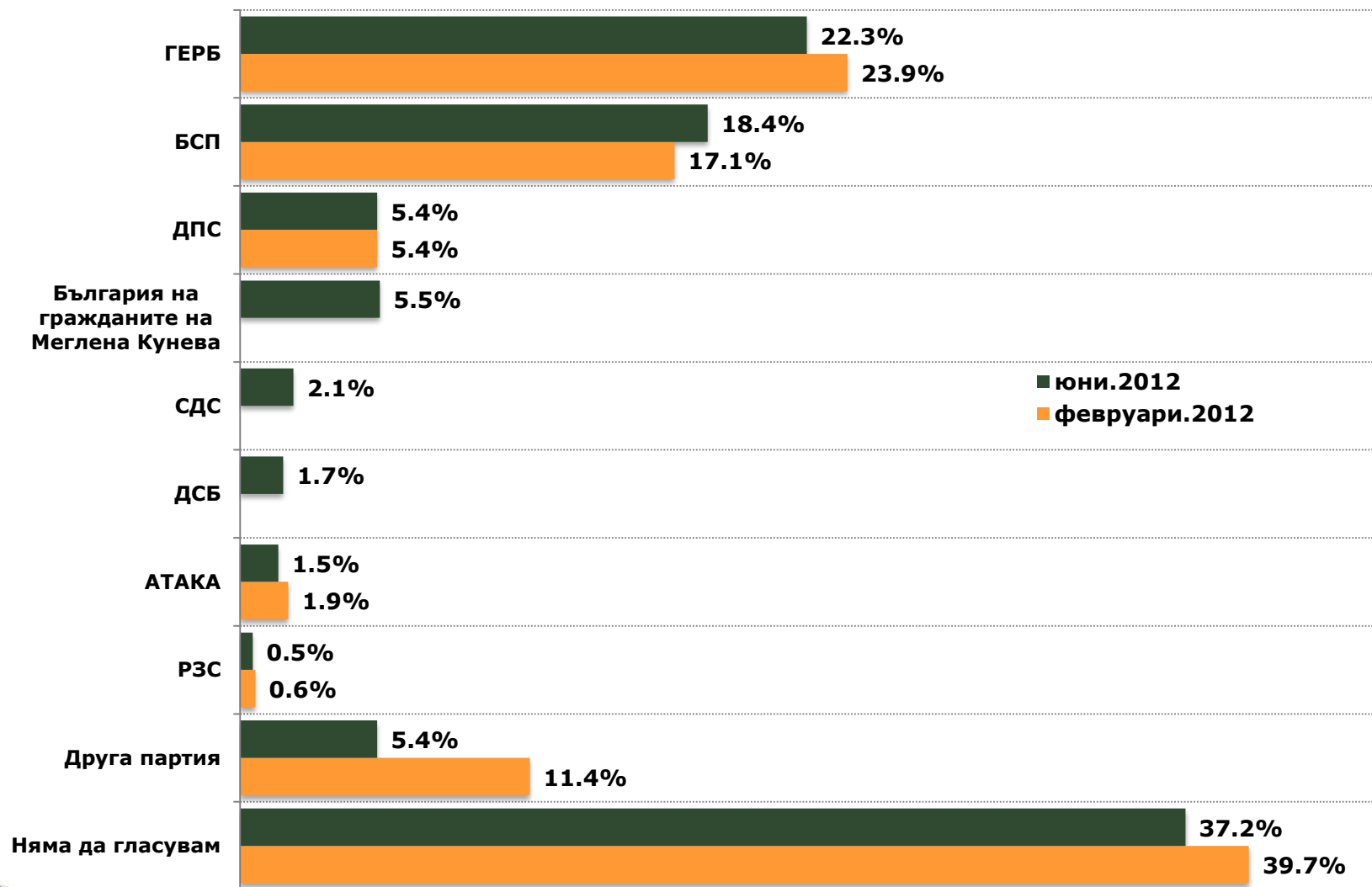
ДОВЕРИЕ В ПОЛИТИЧЕСКИ ПАРТИИ И ЛИЧНОСТИ

За момента ефектът от разделянето на СДС и ДСБ е по-скоро негативен за бившите коалиционни партньори. СДС се ползва с малко по-висока електорална подкрепа (2.1%) от ДСБ (1.7%), но и двете партии имат по-малък шанс за парламентарно представителство при самостоятелно участие в изборите.

Потенциалът на ДПС се запазва в традиционните за Движението граници от 5%. Подкрепата за Атака (1.5%) и лидера й Волен Сидеров (4%) продължават да ерозират.

Като основен дефицит на партиите, който не им позволява да формират по-консолидирана база от симпатизанти, се откроява липсата на устойчиви ценностни идентификации. С малки изключения (като Атака, която избирателите идентифицират с национализъм или БСП, която свързват с равенство) приобщеността на останалите към базови политически ценности е силно размита. Това създава предпоставки, от една страна, за конюнктурното поведение на самите партии, а от друга, за продължаваща електорална мобилност на избирателите.

ЕЛЕКТОРАЛНИ НАГЛАСИ ЗА ПАРЛАМЕНТАРЕН ВОТ



ДОВЕРИЕ В ПОЛИТИЦИ

	II.11	V.11	IX.11	XII.11	II.12	VI.12
Бойко Борисов	40%	35%	30%	38%	38%	36%
Меглена Кунева	-	-	-	24%	26%	27%
Георги Първанов	31%*	28%*	28%*	33%*	33%	26%
Сергей Станишев	15%	16%	16%	17%	20%	19%
Мартин Димитров	9%	7%	6%	4%	7%	7%
Иван Костов	9%	7%	6%	4%	6%	5%
Ахмед Доган	4%	4%	5%	4%	5%	4%
Волен Сидеров	10%	6%	6%	3%	4%	4%
Яне Янев	8%	4%	5%	4%	4%	4%

** Рейтингът на Г. Първанов до декември 2011г. е мерен в качеството му на президент*

БЛАГОДАРИМ ВИ ЗА ВНИМАНИЕТО!

**За контакти:
Алфа Рисърч
ул. Искър 54
София**

**Tel.: +359 2 9836056
Fax: +359 2 9836067**

E-mail: headoffice@alpharesearch.bg
www.alpharesearch.bg